



# 2020 年中国市级政府财政透明度研究报告

清华公共管理学院 清华大学 21 世纪发展研究院

公共经济、金融与治理研究中心

财政透明度课题组

2020 年 11 月 20 日

课题组负责人：俞乔

课题组成员：赵禹程、李乐乐、张雨晴、薛云燕、蒋丹、向辉、俞之瀚、王健、胡瑞环、胡雨轩、郭璐蕾、曹胜熙、杨际陶、范为

课题组研究助理：王天翊、胡可昕、王小飞、熊维清、张念祖、马浩云、黄闻田、马国庆、韩百洋、陈睿雨、黄泽宇、甘晓露、武洁、梅思远、杨运轩、郝雨、沈妍、姜晓雪、金淼、潘佳蕙、张昱妍、吴思怡、范璟雯、闵瀚诚、张恩源、陈佳佳、王斯楚、王乾、刘力瑜、蔡子慕、宁一鸣、向鸿鹄、黄丽、刘雨鑫、李伊冉、张书琪、邓泽辰、张子琦、郑孟尧、周枢阁、路程、王梓涵、孙海淦、孙毓泽、谈子宁、鲜逸峰

# 目录

前言 .....	5
第一章 评价原则及评分标准 .....	7
1.1 评价原则 .....	7
1.1.1 全口径财政信息公开内容 .....	7
1.1.2 一站式财政信息发布方式 .....	7
1.1.3 用户友好型财政信息服务界面 .....	8
1.2 2019 年中国市级政府财政透明度评分标准 .....	9
1.2.1 机构设置公开 .....	18
1.2.2 市级政府预算与预算执行 .....	19
2.2.3 其它重要的财政信息 .....	25
1.3 小结 .....	29
第二章：地级及地级以上市政府研究结果 .....	31
2.1 实证结果综述 .....	31
2.2 机构公开评分结果及分析 .....	37
2.3 市级政府预算与预算执行 .....	44
2.3.1 总体情况 .....	44
2.3.2 不同财政年度预算与预算执行的公开情况 .....	50
2.3.3 四类财政预算报告和财政数据的公开情况 .....	51
2.3.4 部门预决算公开情况 .....	52
2.4 其他重要财政信息 .....	53
2.5 不同城市间的比较分析 .....	55
2.5.1 排名前三十城市的特点 .....	55
2.5.2 不同类型城市比较分析 .....	58
2.5.3 不同区域的结果比较分析 .....	60
2.6 小结 .....	61
第三章：县级市研究结果 .....	62
3.1 实证结果综述 .....	62

3.2 县级城市机构公开评分结果及分析.....	69
3.3 县级城市政府预算与预算执行.....	75
3.3.1 总体情况.....	76
3.3.2 不同财政年度预算与预算执行的公开情况.....	83
3.3.3 四类财政预算报告和财政数据的公开情况.....	84
3.3.4 2019 年部门预算公开情况.....	84
3.4 其他重要的财政信息.....	85
3.5 不同城市间的比较分析.....	86
3.5.1 排名前十和后十的县级城市特点.....	87
3.5.2 不同区域的结果比较分析.....	88
3.6 小结.....	88
<b>第四章：良好做法指南.....</b>	<b>90</b>
4.1 财政公开的三个原则.....	90
4.2 财政公开的良好做法.....	90
4.2.1 总纲.....	90
4.2.2 纳入财政预算的机构和部门及其职能.....	92
4.2.3 预算说明.....	93
4.2.4 财政数据.....	95
4.2.4 一般公共预算收支.....	98
4.2.6 政府性基金收支预算.....	100
4.2.7 国有资本经营预算.....	102
4.2.8 社会保险基金预算.....	104
4.2.9 部门预决算信息.....	105
4.2.10 其他重要财政信息.....	110
4.3 小结.....	118
<b>第五章：结 论.....</b>	<b>120</b>
<b>附录 1： 政府财政透明度网页建议.....</b>	<b>123</b>

## 前言

公共财政公开透明作为现代政府治理的一个核心内容，是现代民主问责制度与法治社会的重要支柱。随着我国改革不断深入，建立透明、廉洁、高效的服务型政府已成为政府改革的重要目标，提高财政透明度日益成为我国社会关注的热点和公共财政领域的重要议题。

推行政府财政信息公开，是提高科学执政、民主执政、依法执政能力和水平，构建社会主义和谐社会的必然要求；是推进社会主义民主，建设法治政府的重要举措；是建立行为规范、运转协调、公正透明、廉洁高效的行政管理体制的重要环节。财政公开透明有利于建立责任政府，履行公共受托责任；财政公开透明有利于提高公共资金的阳光使用，从根本上降低腐败发生的可能性；财政公开透明有利于落实问责机制，从而促进良好公共治理的建立；财政公开透明有利于各级政府参与资本市场，防范系统性金融风险。

总之，财政透明程度关乎公众是否能够及时、准确、充分地获取政府财政信息，从而正确评价政府公共受托责任的履行情况。提高财政透明，对于降低政府代理成本，保障纳税人的各项权利，促进公共财政的法制建设，规范地方政府债务管理，建立高效的治理政府等方面都具有举足轻重的意义。

公共财政公开透明的基本目标是向社会公布政府的结构与职能、财政收入与支出情况、财政政策意图、公共部门账户和财政预测情况。政府信息公开透明是全面深化改革的一项重要内容，党中央、国务院高度重视这一问题，不断提出新标准和新要求。中国共产党第十九次全国代表大会上，习近平代表第十八届中央委员会向大会作了题为《决胜全面建成小康社会 夺取新时代中国特色社会主义伟大胜利》的报告中指出：“加快建立现代财政制度，建立权责清晰、财力协调、区域均衡的中央和地方财政关系。建立全面规范透明、标准科学、约束有力的预算制度，全面实施绩效管理。深化税收制度改革，健全地方税体系。”十九大为我国政府信息公开工作提出了新要求，深入贯彻十九大对于政务工作的指导精神，2018年04月24日国务院办公厅印发《2018年政务公开工作要点》，提出“做好2018年政务公开工作，要全面贯彻党的十九大和十九届二中、三中全会精神，以习近平新时代中国特色社会主义思想为指导，深入落实党中央、国务院关于全面推进政务公开工作的系列部署，坚持统筹兼顾、突出重点，大力推进决策、执行、

管理、服务、结果公开，不断提升政务公开的质量和实效，推动转变政府职能、深化简政放权、创新监管方式，促进经济社会持续健康发展，助力建设人民满意的服务型政府。”2019年8月27日，财政部办公厅印发《财政预决算领域基层政务公开标准指引》，编制了《财政预决算领域基层政务公开标准目录》，进一步推动财政预决算领域基层政务公开标准化规范化。

推行政府信息公开，是提高科学执政、民主执政、依法执政能力和水平，构建社会主义和谐社会的必然要求；是推进社会主义民主，建设法治政府的重要举措；是建立行为规范、运转协调、公正透明、廉洁高效的行政管理体制的重要内容。进一步完善我国政府财政透明是一个庞大的系统工程，要充分认识到该过程中可能存在的动力因素和阻力因素，正确选择发展路径，着眼于各个层面、通过多方努力才能达到目标。

# 第一章 评价原则及评分标准

本章讨论并公布这些原则与标准。今年的财政透明度评分方法为程序自动计分，避免人工计算误差。

## 1.1 评价原则

我们根据政府财政透明度的国际标准并结合中国的实际情况，提出了用于衡量中国政府财政透明度的全口径指标体系，用于评价我国市级政府的财政公开情况。在现阶段，中国各级政府的财政透明工作应当遵循的原则有三个：全口径财政信息公开内容，一站式财政信息发布方式、用户友好型财政信息服务界面。

### 1.1.1 全口径财政信息公开内容

全口径财政信息公开内容是指公开的财政信息内容应当包括所有纳入预算机构和部门及其职能、公共财政预决算、政府性基金预决算、国有资本经营预决算、社保基金预决算、预算说明和政府性债务、三公经费、政府采购、大额专项资金等其他财政信息。全口径公开内容的第一部分是纳入预算的机构和部门，包括市级政府机构、市级非政府机构（中国共产党某某市委员会、市人民代表大会、市政协协商委员会、民主党派和工商联、群众团体）、市属事业单位/国有企业。全口径公开内容的第二部分是财政数据，包括公共财政预决算报告及明细表、政府性基金预决算报告及明细表、国有资本经营预决算报告及明细表、社保基金预决算报告及明细表、市级部门的部门预算报告及明细表。全口径公开内容的第三部分其他财政公开内容，包括预算说明、产业投资基金、PPP、政府性债务、三公经费、政府采购、大额专项资金使用。今年在第三部分其他财政公开内容中增加了对地方投资公司和事业单位预算公开的要求。第四部分是三大原则，三大原则包括，全口径、一站式服务、用户友好。

### 1.1.2 一站式财政信息发布方式

传统的一站式服务，其实质就是服务的集成、整合。只要客户有需求，一旦进入服务链条中的某个服务站点，所有的问题都可以解决，没有必要再找第二家。其本质上就是系统销售服务。原为欧美国家商业概念，即商家为赢得消费者，不断扩大经营规模和商品种类，尽最大努力满足消费者的购物所需而不需东奔西跑。简单地说，就是商家备有充足的货源让消费者在一个商店里买到所需的商品。

在财政透明度建设工作中，所谓一站式财政信息公开方式，是指通过集成式一站式服务，使用户可以在财政信息公开页面下获得全面、完整的财政信息。市级政府门户网站应包含全部下属部门的信息公开，并有专门部门负责信息的统一公开。财务报告遵循统一的格式与标准，财政数据注重可下载性和可机读性。就目前中国的实践而言，财政信息公开并不满足一站式的要求，主要体现在：信息公开不具备系统性和统一性、市级政府的信息公开缺乏标准范式、公开的信息的标准化和规范化程度不高。

### 1.1.3 用户友好型财政信息服务界面

用户友好型的政府门户网站建设是电子政务建设中的重要组成部分，也是政府面向社会提供电子化管理和服务的窗口。一个政府门户网站建设、运行的好坏，直接关系到政府的形象，影响着管理、服务的质量和水平，同时也直观地反映出一个地方电子政务建设的质量和进程。只有建设好了政府门户网站，电子政务才能获得更好的发展，行为规范、运转协调、公正透明、廉洁高效的行政管理体制也才能早日实现。因此，在电子政务建设中，注重政府门户网站建设，提高政府门户网站设计、运营以及管理水平，就成为一个非常重要的问题<sup>1</sup>。

此处所定义的用户包括市民、立法监督机构、纳税人、其他政府部门、投资者、信贷者、担保者和分析家。用户友好型财政信息公开界面，是指网站页面的系统性与简洁性（信息不是简单地堆砌，而是有序地分门别类，方便用户查找）；普通民众有机会接触数据、获得数据，并且能看懂数据，这要求数据资料解释清

---

<sup>1</sup>资料来源：<http://wenku.baidu.com/link?url=p5PAXkN0ccjDOQiMNC8TkJURE9iu5sa-VnzdwZpijAvBvfWiv40GcJ3UQwaPkRE8MQziNFj2hhl23sQ6RR40apJYxUZ60j--u4YrY4CKGzi>



楚、易于理解；为专业用户（如，研究机构、境内外工商机构、社会组织等）提供多样化的数据，以满足多元主体对财政信息与数据不同的需求。

今年评分标准的修订也体现了用户友好原则。在专项资金、产业基金、PPP公开方面，课题组增加了“是否设置专栏”的考察。并且，对产业基金和 PPP 的公开增加了“是否以表格形式公开”的考察。这种评分标准的修改意在引导市级政府提高信息公开的系统性、简洁性，方便民众理解，以期真正实现民主监督的目的。

## 1.2 2019 年中国市级政府财政透明度评分标准

本研究报告根据“全口径、一站式、用户友好的中国政府财政透明度指标体系”评价市级政府的财政公开情况。该指标体系包括四大部分：（1）机构设置部分，具体分值情况如表 2.1 所示，第一部分总分为 50 分。（2）市级政府预算与预算执行情况，包括 2019 年预算执行情况报告、2020 年预算草案以及 2020 年部门预算情况，涵盖“本级公共财政收支情况”、“本级政府性基金收支情况”、“国有资本经营与国有企业收支情况”以及“社会保险基金收支情况”，简称“四本帐”；具体分值情况如表 2.1 所示，第二部分总分为 340 分。（3）其他重要的财政信息，包括政府性债务、三公经费、产业投资基金、PPP、大额专项资金及重点项目、政府采购公开、地方投资公司、事业单位预算公开以及预算编制说明五大部分，具体分值情况如表 2.1 所示，第三部分总分为 255 分。（4）三大原则，包括了一站式服务、全口径、用户友好这三大原则的重要性，第四部分总分为 45 分，得分由系统自动生成。因此，2020 年中国政府财政透明度指标体系的总分为 690 分。

对于每一项具体指标，本研究制定了相应的分值和评分标准。表 2.1 给出了各部分各项目的具体分值。

表 1.1 2020 年中国城市政府财政透明度指标体系分值表

机构公开 (50)	市级政府机构 (20)	
	市级非政府机构	中国共产党市委员会 (5)

				市人民代表大会 (5)	
				市政协协商委员会 (5)	
				民主党派和工商联 (5)	
				群众团体 (5)	
	市属企、事业单位 (5)				
财政报告和 数据 (340)	2019 预算执行 (160) 按报告或表 中最全的给 分, 无表打 5 折	公共财 政(40)	收 入 (20)	地方性收入 (15)	23 款 (10 分, 按项得分 0.5, 超过 17 项算满分)
					总数 (3)
					税收收入总额 (1)
					非税收入总额 (1)
				转移性收入 (5)	总数 (1)
					或有项目 (3)
			返还性、一般性、专项 (1)		
			支 出 (20)	地方性支出 (15)	22 款 (10 分, 按项得分 0.5, 除预备费、国防, 超过 17 项算满分)
					总数 (5)
				转移性支出 (5)	总数 (1)
					或有项目 (3)
					返还性、一般性、专项 (1)

		政府性基金 (40)	收 入 (20)	地方性收入 (15)	15 项 (12 分, 9 项及以上算满分, 按项得分 1)
					总数 (3)
				转移性收入 (5)	总数 (1)
				或有项目 (3)	
				上解、下划 (1)	
			支 出 (20)	类别支出(15)	情况 1: 11 款 (10 分, 每款 1 分)
		情况 2: 15 项 (12 分, 9 项及以上算满分, , 按项得分 1)			
		总数 (3)			
		转移性支出 (5)		总数 (1)	
				或有项目 (3)	
				上解、下划 (1)	
		国有资本经营 (40)	收入 (20)	总数 10%, 2 分	
				项级科目 40%, 8 分 (如果款+项大于等于 18 则款项算满分)	
				目级科目 50%, 10 分 (如果款+项大于等于 18 则款项算满分)	
支出 (20)	总数 10%, 2 分				

				款级科目 40%,8 分, (如果款+项大于等于 18 则款项算满分)		
				项级科目 50%,10 分, (如果款+项大于等于 18 则款项算满分)		
		社保基金 (40)	收入 (20)	总数 10%, 2 分		
				每项总数 5%, 9 项共 9 分 (7 项及以上算满分)		
				每项的细项 5%, 9 项共 9 分 (保费、利息、补贴三项都有给满分, 7 项及以上算满分)		
			支出 (20)	总数 10%, 2 分		
				每项总数 10%, 9 项共 18 分 (7 项及以上算满分)		
		2020 预算草案 (160) 按报告或表中最全的给分, 无表打 5 折	公共财政(40)	收 入 (20)	地方性收入 (15)	23 款 (10 分, 按项得分 0.5, 7 项及以上算满分)
						总数 (3)
						税收 (1)
非税 (1)						
转移性收入 (5)	总数 (1)					
	或有项目 (3)					

			支 出 (20)		返还性、一般性、专项 (1)
				地方性支出 (15)	22 款 (10 分, 按项得分 0.5, 除 预备费、国防, 7 项及以上算满 分)
					总数 (5)
				转移性支出 (5)	总数 (1)
					或有项目 (3)
					返还性、一般性、专项 (1)
		政府性 基 金 (40)	收 入 (20)	地方性收入 (15)	15 项 (12 分, 9 项及以上满分, 按项得分 1)
					总数 (3)
				转移性收入 (5)	总数 (1)
			或有项目 (3)		
			上解、下划 (1)		
			支 出 (20)	类别支出(15)	情况 1: 11 款 (10 分, 每款 1 分)
情况 2: 15 项 (12 分, 9 项及以 上满分, 按项得分 1)					

					总数 (3)
				转移性支出 (5)	总数 (1)
					或有项目 (3)
					上解、下划 (1)
		国有资本经 (40)	收入 (20)	总数 10%，2 分	
				项级科目 40%，8 分 (如果项+目 大于等于 18 项，则算满分)	
				目级科目 50%，10 分 (如果项+ 目大于等于 18 项，则算满分)	
			支出 (20)	总数 10%，2 分	
				款级科目 40%，8 分，(如果项+目 大于等于 18 项，则算满分)	
				项级科目 50%，10 分，(如果项+ 目大于等于 18 项，则算满分)	
		社保基金 (40)	收入 (20)	总数 10%，3 分	
				每项总数 5%，12 分，超过 9 项 算 9 满分	
				每项的细项 5%，9 项共 9 分 (保 费、利息、补贴三项都有给满分)	
			支出 (20)	总数 10%，2 分	

				每项总数 10%，12 分，超过 9 项算 9 满分
	2020 年部门预算公开（满分得 20，没有表打 5 折）	2019 年预算执行（满分得 20，没有表打 5 折）		
其他(255)(连续两年，2019 和 2020)	政府性债务（30）	2019 年 （15）	市级或市本级债务限额和余额是否分别公布（3.75 分）	
			市级或市本级债务限额余额是否分类和分区公布（3.75 分）	
			2019 还本执行数（3.75 分）	
			2019 付息执行数（3.75 分）	
	2020 年 （15）	市级或市本级债务限额和余额是否分别公布（3.75 分）		
		市级或市本级债务限额余额是否分类和分区公布（3.75 分）		
		2020 还本预算数（3.75 分）		
		2020 付息预算数（3.75 分）		
三公经费（15）	2020 年预算 （15）	总数，5 分		

			部门，10分 每个部门1分	
	产业投资基金（30分）	是否有产业投资基金栏目 7分		
		是否以表格形式公开产业投资基金 3分		
		2019年（10）	总数，3分	
			细项，7分 每项0.5分待定	
		2020年（10）	总数，3分	
			细项，7分 每项0.5分待定	
	PPP项目（30分）	是否有PPP栏目 7分		
		是否以表格形式公开PPP 3分		
		2019年（10）	总数，3分	
			细项，7分 每项0.5分待定	
		2020年（10）	总数，3分	
			细项，7分 每项0.5分待定	



	大额专项资金 (30)	是否有专项资金专栏 10 分		
		2019 年 (10)	细项, 10 分 每项 1 分	
		2020 年 (10)	细项, 10 分 每项 1 分	
	政府采购 (30)	2019 年 (15)	招标 (7.5) 每项 0.5 分	
			中标 (7.5) 每项 0.5 分	
		2020 年 (15)	招标 (7.5) 每项 0.5 分	
			中标 (7.5) 每项 0.5 分	
		地方投资公司 (30)	在财政局或政府网站上是否有公开栏目 10 分	
			在财政局或政府网站上是否以表格形式公开投资公司名称 10 分	
	截止至 2020 年 10 月		在财政局或政府网站上能否找到地方政府投资公司的资产及负债总额 5 分	
在财政局或政府网站上能否找到以表格、公告、报告等公开的地方投资公司 (需包括名称及财务信息) 10 分				

	事业单位预算公开 (30)	2019 年 (15)	是否已表格或专栏形式公开事业 单位预算执行 5 分
			按项计分 10 分
		2020 年 (15)	是否已表格或专栏形式公开事业 单位预算 5 分
			按项计分 10 分
	预算编制说明 (30) 酌情给分	编制原则 (15) (基本思路、工作重点、机动财 力、每项 5 分)	
		重要说明 (7.5)	
名词解释 (7.5)			
共分 (645)			
三大原则 45	一站式服务	15	系统自动生成
	全口径	15	系统自动生成
	用户友好	15	系统自动生成
总分 690			

### 1.2.1 机构设置公开

指标体系的第一部分为“机构设置公开”。在该部分中，指标细项不仅包括市级政府机构，也包括使用财政资金的共产党市委、市人大、市政协、民主党派和工商联、群众团体、直属企事业单位等机构，同时将地方财政具有出资人责任、影响财政收支的市属国有企业和投资公司也纳入其中，以全面反映市级财政资金的使用主体情况。

表 1.2 “机构公开”评分体系

<p>市级政府机构（20）</p>	<p>市级政府门户网站是否以有条理的形式公布了市级政府机构的结构图或列表，以及各个机构对应的职能。若市级政府门户网站或相关网站上，存在主动公开的市级政府机构的完整结构图（或列表），并提供了每个部门的职能信息，则得到 20 分；若只有机构图或列表，没有职能，则得到 15 分；若既没有公开机构图或列表也没有职能说明，则本指标为 0 分。</p>
<p>中国共产党市委员会（5）</p>	<p>以与市级政府门户网站或相关网站公开市委党委组织机构的全面程度为标准，对党委办公厅、组织部、宣传部、统战部等重要的党委部门每个部门分值为 1 分。</p>
<p>市人民代表大会（5）</p>	<p>根据是否在与市级政府门户网站相关联的市级人大网站上公开当地人大的内部组织机构图或列表以及各下属部门的职能评分。公开上述结构图或列表以及相应部门的职能，得到 5 分；若没有公开，则为 0 分。</p>
<p>市政协协商委员会（5）</p>	<p>评分原则与人大类似。</p>
<p>民主党派和工商联（5）</p>	<p>在市级政府门户网站上或政协网站上公开了民主党派和工商联的列表，并公布一个得 1 分，最多 5 分；未公开反映当地有哪些民主党派以及没有反映当地工商联信息，则为 0 分。</p>
<p>群众团体（5）</p>	<p>群众团体包括总工会、妇女联合会、共青团组织（包括中国青年联合会）、残疾人联合会、红十字会、文艺、科学、社会科学等相关协会团体等组织和机构，对评分依据中提到的群众团体的任意一个分值为 1 分，市级政府公开任意一个组织机构的部门架构和职能信息则能够得到对此类机构所赋予的分值，直至得到 5 分满分封顶。</p>
<p>市属企、事业单位（5）</p>	<p>公开市属企、事业单位，任意公开一个得 1 分，企业和事业单位加起来超过 5 个得 5 分；不公开，则为 0 分。</p>

### 1.2.2 市级政府预算与预算执行

市级政府预算与预算执行是财政透明度评价体系的核心部分。为了提高公共预算的合法性，避免预算制定的随意性以及信息不对称和激励不相容带来的道德风险问题，政府必须对预算和决算内容主动而详细公开，以便立法机构和社会公众进行合法参与和有效监督。因此，该部分评分被赋予了最大的权重，其中 2019 年预算执行情况、2020 年预算情况各占 160 分，2020 年部门预算公开为 20 分，共 340 分。

评价体系针对“四本预算”的收入和支出做出了分别的考虑，旨在用评分反映公开的完整性。

### 公共财政预算

公共财政预算公开应包括纳入公共财政预算收支科目总额、明细以及转移性收支的总额和明细。表 1.3 给出了公共财政预算收支及平衡情况的评分规则。

表 1.3 公共财政预算评分规则

公共财政预算收入	
a. 公布公共财政预算收入总额	如果公布公共财政预算收入的总数，分值为 3；否则为 0
b. 使用表格形式公布税收收入、非税收入的总额	税收收入、非税收入的总额分值各为 1 分，公布任意一项得到相应分数；否则为 0
c. 使用表格形式公布公共财政预算收入明细	根据公布的“款”级科目的详细程度、即公布的“款”级科目数量计分，每款为 0.5 分，以 10 分为上限，超过 17 项算满分。
d. 公布债务和转移性收入的总额	公布该部分总额分值为 1，否则为 0
e. 使用表格形式公布债务和转移性收入明细	根据公布明细的详细情况评分，以公开的债务和转移性收入明细科目的数量评分，每项 1 分，以 3 分为上限，并考虑不同地区的实际情况，若存在明细科目少于 3 项但其加和后与总额一致，则可得 3 分

f. 公布转移性收入中返还性收入、一般性转移支付收入、专项转移支付收入的具体数额	公布此类明细得 1 分，否则 0 分
公共财政预算支出	
a. 公布公共财政预算支出的总额	如果公布公共财政预算支出的总额，分值为 5；否则为 0
b. 使用表格形式公布公共财政预算支出明细	根据公布公共财政预算支出下“类”级科目的详细程度、即公布的“类”级科目数量计分，每一类 0.5 分，以 10 分为上限，超过 17 项算满分
c. 公布转移性支出总额	公布该部分总额，分值为 1；否则为 0
d. 使用表格形式公布转移性支出明细	根据公布明细的详细情况评分，以公开的转移性支出明细科目的数量评分，每项 1 分，以 3 分为上限，并考虑不同地区的实际情况，若存在明细科目少于 3 项但其加和后与总额一致，则可得 3 分
e. 公布转移性支出中返还性支出、一般性转移支付支出、专项转移支付支出的具体数额	公布此类明细得 1 分，否则 0 分
公共财政预算收支总分=公共财政预算收入评分+公共财政预算支出评分	

注：财政透明度要求地方政府系统、规范、全面地公布财政数据，如果仅仅是提到数据，而没有以报表的格式公布，清晰程度、规范程度和准确程度会受到影响。在没有以报表形式公布的情况下，公共财政、政府性基金、国有资本经营预算、社保基金预算中的“总数”（评分表中所有总数项）权重为 1，公共财政、政府性基金、国有资本经营预算、社保基金预算中的地方性收入和支出、转移性收入和支出的明细项权重为 0.5。

## 政府性基金预算

政府性基金预算是国家通过向社会征收以及出让土地、发行彩票等方式取得收入，并专项用于支持特定基础设施建设和社会事业发展的财政收支预算，是政府预算体系的重要组成部分。表 1.4 给出了详细的评分规则：

表 1.4 政府性基金预算评分规则

政府性基金预算收入	
a. 公布政府性基金预算收入总额	如果公布政府性基金预算收入的总数，分值为 3；否则为 0
b. 使用表格形式公布政府性基金预算收入明细	以公布的“项”级科目完整程度评价，每项 1 分，以 12 分为上限，9 项以上记为满分
c. 公布政府性基金预算转移性收入总额	公布该部分总额分值为 1，否则为 0
d. 使用表格形式公布政府性基金预算转移性收入明细	根据公布明细的详细情况评分，以公开的转移性收入明细科目的数量评分，每项 1 分，以 3 分为上限，并考虑不同地区的实际情况，若存在明细科目少于 3 项但其加和后与总额一致，则可得 3 分
e. 公布政府性基金转移收入中补助收入和上解收入的具体数额	公布该部分明细分值为 1，否则为 0
政府性基金预算支出	
a. 公布政府性基金预算支出总额	如果公布政府性基金预算支出的总数，分值为 3；否则为 0
b. 使用表格形式公布政府性基金预算支出明细	按功能分类的，以公布的“类”级科目的数量评分，每类 1 分，以 10 分为上限；按与收入对应科目公开的，以公布的“款”级科目的数量评分，每款 1 分，以 12 分为上限，9 项以上记为满分
c. 公布政府性基金预算转移性支出总额	公布该部分总额分值为 1，否则为 0

d.使用表格形式公布政府性基金预算转移性支出明细	根据公布明细的详细情况评分，以公开的转移性支出明细科目的数量评分，每项 1 分，以 3 分为上限，并考虑不同地区的实际情况，若存在明细科目少于 3 项但其加和后与总额一致，则可得 3 分
e.公布政府性基金转移支出中补助支出和上解支出的具体数额	公布该部分明细分值为 1，否则为 0
政府性基金预算收支总分=政府性基金预算收入评分+政府性基金预算支出评分	

### 国有资本经营预算

国有资本收入预算是指国家按年度和规定比例向企业收取国有资本收益的收缴计划。具体的评分规则请见表 1.5:

表 1.5 国有资本经营预算评分规则

国有资本经营预算收入	
a.公布国有资本经营预算收入总额	如果公布国有资本经营预算收入的总数，分值为 2；否则为 0
b. 使用表格形式公布国有资本经营预算收入明细	以公布的“项”级科目完整程度评价，利润的 5 分，其余每项 1 分，以 8 分为上限
	以公布的“目”级科目完整程度评价，共 10 分，如果项+目大于 18 分就算满分
国有资本经营预算支出	
a.公布国有资本经营预算支出总额	如果公布国有资本经营预算支出的总数，分值为 2；否则为 0
	以公布的“款”级科目完整程度评价，以 8 分为上限

b. 使用表格形式公布国有资本经营预算支出明细	以公布的“项”级科目完整程度评价，以 10 分为上限，如果项+目大于 18 分就算满分
国有资本经营预算收支总分=国有资本经营预算收入评分+国有资本经营预算支出评分	

### 社保基金预算

《社会保险法》规定：“社会保险基金通过预算实现收支平衡。”社会保险基金预算指具有法律效力的，一定时期内的社会保险收支计划。<sup>2</sup>具体的评分规则见表 1.6:

表 1.6 社会保险基金预算评分规则

社会保险基金预算收入	
a. 公布社会保险基金预算收入总额	如果公布社会保险基金预算收入的总数，分值为 2；否则为 0
b. 使用表格形式公布社会保险基金预算收入明细	以公布的“项”级科目完整程度评价，每项 1 分，以 9 分为上限，超过 7 项记为 9 分
社会保险基金预算支出	
a. 公布社会保险基金预算支出总额	如果公布社会保险基金预算支出的总数，分值为 2；否则为 0
b. 使用表格形式公布社会保险基金预算支出明细	以公布的“项”级科目完整程度评价，每项 1 分，以 9 分为上限，超过 7 项记为 9 分
社会保险基金预算收支总分=社会保险基金预算收入评分+社会保险基金预算支出评分	

<sup>2</sup>杨燕绥、闫俊，依社会保险法做好社保基金预算，中国社会保障，2011 年第 3 期，P24-25.



## 部门预决算公开

按照预算管理有关规定，部门预算的编制实行综合预算制度，即全部收入和支出都反映在预算中。支出情况分别按资金来源、项目类别、功能分类科目和经济分类科目反映。其中，在支出项目类别分类中，基本支出是指机关人员经费和公用经费为保障其部门正常运转，完成日常工作任务而编制的基本支出计划，包括基本工资、津贴补贴等人员经费支出以及办公费、印刷费、水电费等日常公用经费支出；专项支出是指财政政府采购中心、国库处、项目办、会计处、监督检查局、企业处等机构为完成特定的行政工作任务或事业发展目标，用于专项业务工作的经费支出。支出按功能分类科目可分为一般公共服务（包括财政部门在职人员工资、公用经费等基本支出和项目支出）、社会保障和就业（指在社会保障与就业方面的支出，包括财政部门离退休人员工资及管理等方面的支出）以及住房保障支出（用于住房方面的支出，包括财政部门按照国家政策规定为职工发放的住房公积金等支出）。

部门预决算部分共 20 分，考察范围包括 2019 年预算情况，每一期各部门预算草案以列表或其他集成式方式公开，1 个部门公开以 5 分计，每一期以 25 分为上限。

### 2.2.3 其它重要的财政信息

#### 政府性债务

市级政府债务有狭义和广义之分。从狭义上讲，市级政府债务即为其直接债务，也就是政府在任何条件下都无法回避的责任和应履行的义务，它主要包括：

（1）地方政府债券类债务，指某一国家中有财政收入的地方政府地方公共机构因发行的债券承担的债务。例如，国债转贷而形成的债务、财政部代理发行的地方政府债券等；（2）地方政府向银行借入的各类贷款：包括国开行的中长期贷款、国有商业银行的各类贷款以及其他商业银行的贷款等；（3）地方政府对其他金融机构的各类负债。

从广义上讲，除了狭义政府债务以外，市级政府债务还应该包含那些由于政府过去的交易或事项形成的、预期会发生债务本金与利息清付的全部义务，包括市直属机构和下一级政府的负债、地方投融资平台的负债、地方国有企业负债、地方事业单位负债等等。

在政府性债务项下，我们考察 2019 年和 2020 年的政府性债务总额、债务类别、债务结构和各辖区债务。分值分别为 15 分，共 30 分。

### 三公经费

三公经费指因公出国（境）费、公务用车购置及运行费、公务接待费。（1）因公出国（境）费，指单位工作人员公务出国（境）的住宿费、旅费、伙食补助费、杂费、培训费等支出。（2）公务用车购置及运行费，指单位公务用车购置费及租用费、燃料费、维修费、过路过桥费、保险费、安全奖励费用等支出。公务用车指用于履行公务的机动车辆，包括省部级干部专车、一般公务用车和执法执勤用车。（3）公务接待费，指单位按规定开支的各类公务接待（含外宾接待）支出。它并非单独的操作科目，往往隐含在行政开支及其他科目里，其统计口径也存在较大的歧义。在我国当期现实环境下，公布公共部门的三公经费有助于改善政府内部治理。

在三公经费公开项下，总分为 15 分，考察范围包括 2019 年的三公经费预算的信息公开情况，总数分值分别为 15 分，其中公开当年市级三公经费总数为 5 分，部门三公经费公开需要以列表或其他集成式方式公开，1 个部门公开以 1 分计，以 10 分为上限。

### 大额专项资金

市级大额专项资金，是指为履行政府经济社会宏观调控职能或者完成某项特定重大工作任务，经市政府批准设立，由市级财政性资金安排，保持稳定资金投入规模，在一定时期内具有专门用途的资金。

在大额专项资金项下，总分为 30 分，我们考察是否有专项资金专栏，如果有记 10 分。同时 2019 年和 2020 年的大额专项资金的信息公开情况，分值分别

为 10 分，其中有公开当年的 1 项大额专项资金的项目和金额记 1 分，以 10 分为上限。

## 政府采购

根据中华人民共和国财政部令第 19 号《政府采购信息公告管理办法》的规定，政府采购信息是指规范政府采购活动的法律、法规、规章和其他规范性文件，以及反映政府采购活动状况的数据和资料的总称。政府采购信息公告，是指将本办法规定应当公开的政府采购信息在财政部门指定的政府采购信息发布媒体上向社会公开发布。公开招标公告应当包括下列内容：（一）采购人、采购代理机构的名称、地址和联系方式；（二）招标项目的名称、用途、数量、简要技术要求或者招标项目的性质；（三）供应商资格要求；（四）获取招标文件的时间、地点、方式及招标文件售价；（五）投标截止时间、开标时间及地点；（六）采购项目联系人姓名和电话。而中标公告应当包括下列内容：（一）采购人、采购代理机构的名称、地址和联系方式；（二）采购项目名称、用途、数量、简要技术要求及合同履行日期；（三）定标日期（注明招标文件编号）；（四）本项目招标公告日期；（五）中标供应商名称、地址和中标金额；（六）评标委员会成员名单；（七）采购项目联系人姓名和电话。<sup>3</sup>

在政府采购项下，总分为 30 分，我们考察 2019 年和 2020 年的政府采购的信息公开情况，分值分别为 15 分，其中有公开当年的采购目录或招标 1 项记 0.5 分，以 7.5 分为上限，公开当年中标公告 1 项记 0.5 分，以 7.5 分为上限。

## 产业投资基金

产业投资基金起源于以美国为主导的私募股权投资基金，专注于未上市企业的股权投资，并参与到被投资企业的运行管理，以其所投资企业发育成熟后通过各种退出方式实现资本增值，进行新一轮的股权投资。而我国各级政府设立或参与的产业投资基金有不同程度的财政资金或其他政府资金投入，其目的以促进某个区域的产业发展。在募集过程中，往往有当地的大型国有企业、社保基金参与。

---

<sup>3</sup>中华人民共和国财政部，政府采购信息公告管理办法，

[http://tfs.mof.gov.cn/zhengwuxinxi/caizhengbuling/200806/t20080602\\_44437.html](http://tfs.mof.gov.cn/zhengwuxinxi/caizhengbuling/200806/t20080602_44437.html)

2016 年国家发展改革委制定了《政府出资产业投资基金管理暂行办法》，自 2017 年 4 月 1 日起执行。

在产业投资基金项目下，我们考察 2019 年和 2020 年政府产业投资基金的公开情况。公开总额记 3 分，公开细项目，每项记 0.5 分，7 分上限。考察政府是否有产业投资基金栏目，如果有记 7 分。同时考察政府是否以表格形式公开产业投资基金，如果有记 3 分。

#### 政府和社会资本合作项目（PPP）

政府和社会资本合作项目（Public-Private Partnership, PPP）又称 PPP 模式，指的是政府和社会资本合作投资建设项目，是公共基础设施中的一种项目运作模式。在 PPP 模式下，鼓励民营资本与私营企业与政府进行合作，参与公共基础设施的建设。2017 年 1 月 23 日，财政部发布了《政府和社会资本合作（PPP）综合信息平台信息公开管理暂行办法》，明确了 PPP 的信息公开要求。

在 PPP 项目下，我们考察 2019 年和 2020 年 PPP 金的公开情况，分值分别为 10 分，其中公开总额记 3 分，公开细项目，每项记 0.5 分，7 分上限。考察政府是否有 PPP 栏目，如果有记 7 分。同时考察政府是否以表格形式公开 PPP，如果有记 3 分。

#### 地方投资公司

地方政府投资公司是指地方政府为了融资用于城市基础设施的投资建设，所组建的城市建设投资投资公司（通常简称城投公司）、城建开发公司、城建资产经营公司等不同类型的公司，这些公司通过地方政府所划拨的土地等资产组建一个资产和现金流大致可以达到融资标准的公司，必要时再辅之以财政补贴等作为还款承诺，重点将融入的资金投入市政建设、公用事业等项目之中。

在地方政府投融资平台项目下，我们考察截止 2020 年中地方政府投融资平台的公开情况，如能找到地方政府投融资平台负债总额，记 5 分。如以表格形式公开地方政府投融资平台则每一项记 1 分，5 分为上限。同时考察政府是否有地

方投资公司专栏，如果有记 10 分。同时考察政府是否以表格形式公开地方投资公司，如果有记 10 分。

### 事业单位预算公开

考察 18 年事业单位预算执行公开情况，如果以专栏形式公开事业单位预算执行情况，记 5 分，如有细项，每项记 1 分，10 分为上限。考察 20 年事业单位预算公开情况，如果以专栏形式公开事业单位预算情况，记 5 分，如有细项，每项记 1 分，10 分为上限。

### 预算编制说明

根据 IMF 的说明，完整的财政公开应包括编制原则、编制方法、编制标准、涵盖范围、重要变化，且上述内容须作规范的解释。名词解释是指对财政报告中有关财政术语、财政政策以及财政资金的使用项目的具体解释说明，其目的是帮助低着阅读和理解财政报告和数据。编制原则是指在预算编制上，根据对未来宏观环境的预测、财政政策重点，政府的施政思路进行调整，确定公共财政收支的主要方向和变化等内容，偏向于事前说明。重要说明是指不仅在预算编制工作中，还包括在专项资金、公共财政中的收支重大变化，在此偏向于事后解释。

处理方式：预算编制说明包含编制原则、重要说明、名词解释，分值为 30 分。编制原则分值为 15 分，其中基本思路、工作重点、机动财力、分别为 5 分；重要说明分值为 7.5 分；名词解释为 7.5 分。

## 1.3 小结

根据我国当前的实际情况，我们提出了全口径政府财政信息公开、用户友好发布、一站式服务三大指导原则。政府财政信息公开透明应当做到全面、完整与准确，因此，全口径的财政信息公开是政府财政透明度最重要的原则。此外，政府财政信息公开的形式也是指导财政透明度的重要原则。此外，我们扩大了对政府财政透明度的评估范围，增加了地方投融资平台和事业单位预算公开的评价指

标。与此相对应，市级政府财政透明度的评价标准也进行了相应调整，但计分的基本原则和去年保持一致。

从去年开始，计分方式采用计算机程序自动计分，以求减少人工计分产生的误差。由于政府财政信息的公开尚缺乏统一的标准格式，我们需要通过人工在不同的政府网站页面对 133 个各级政府需公开的项目进行收集、整理及统计。在人工获取相关细项之后，我们编制了自动计分程序，按照制定的评分标准进行自动打分。计算机程序计分在避免人工计算误差的同时，大大加快工作效率。

## 第二章：地级及地级以上市政府研究结果

### 2.1 实证结果综述

课题组根据“中国政府全口径财政透明度指标体系”对 290 个地级市政府和 4 个直辖市政府在 2020 年的财政公开情况进行评价，表 2.1 中为各市级政府公开信息在全口径财政透明度指标体系下的得分和排序数据。

表 2.1 2020 全口径财政透明度体系评价中国市级政府总得分与排序

排序	省份	城市	总分	排序	省份	城市	总分
1	山东省	烟台市	92.15	2	浙江省	杭州市	91.88
3	广东省	广州市	90.31	4	北京市	北京市	89.38
5	广东省	深圳市	88.48	6	浙江省	湖州市	88.09
7	广东省	珠海市	87.23	8	湖北省	武汉市	86.88
9	四川省	成都市	86.09	10	上海市	上海市	85.78
11	四川省	雅安市	85.55	12	广西壮族自治区	梧州市	85.35
13	天津市	天津市	85.00	14	山东省	淄博市	84.92
15	山东省	聊城市	84.45	16	广西壮族自治区	南宁市	83.83
17	河南省	开封市	83.75	18	山东省	滨州市	82.97
19	四川省	乐山市	82.81	20	浙江省	温州市	82.58
21	浙江省	舟山市	82.42	22	福建省	泉州市	82.19
23	云南省	昆明市	82.19	24	浙江省	绍兴市	81.76
25	四川省	巴中市	81.72	26	广东省	韶关市	81.41
27	江苏省	无锡市	81.17	28	浙江省	金华市	81.02
29	重庆市	重庆市	80.78	30	四川省	内江市	80.66
31	四川省	南充市	80.31	32	广西壮族自治区	桂林市	79.84
33	安徽省	滁州市	79.53	34	山东省	威海市	79.38
35	湖北省	襄樊市	79.22	36	浙江省	宁波市	79.22

37	山东省	青岛市	79.14	38	浙江省	嘉兴市	79.10
39	宁夏回族自治区	银川市	78.98	40	福建省	漳州市	78.75
41	山东省	临沂市	78.71	42	广东省	梅州市	78.59
43	安徽省	黄山市	78.52	44	四川省	攀枝花市	78.48
45	福建省	福州市	78.36	46	吉林省	吉林市	78.36
47	黑龙江省	牡丹江市	77.89	48	安徽省	池州市	77.89
49	河北省	石家庄市	77.66	50	江西省	南昌市	77.34
51	江西省	吉安市	77.27	52	陕西省	西安市	77.11
53	云南省	玉溪市	77.03	54	江苏省	南京市	76.95
55	山东省	东营市	76.91	56	广西壮族自治区	来宾市	76.80
57	江西省	赣州市	76.56	58	云南省	丽江市	76.56
59	广东省	汕尾市	76.48	60	云南省	保山市	76.48
61	广西壮族自治区	贵港市	76.13	62	四川省	绵阳市	76.02
63	安徽省	蚌埠市	75.82	64	浙江省	衢州市	75.78
65	福建省	南平市	75.78	66	广东省	汕头市	75.70
67	四川省	广元市	75.63	68	江西省	萍乡市	75.59
69	湖北省	黄冈市	75.47	70	安徽省	合肥市	75.43
71	广西壮族自治区	北海市	75.31	72	云南省	临沧市	74.92
73	四川省	自贡市	74.80	74	四川省	达州市	74.53
75	四川省	泸州市	74.22	76	山东省	枣庄市	74.14
77	江西省	抚州市	74.06	78	广西壮族自治区	柳州市	74.06
79	安徽省	铜陵市	73.91	80	云南省	昭通市	73.87
81	广东省	清远市	73.44	82	四川省	遂宁市	73.05
83	福建省	龙岩市	72.97	84	江西省	宜春市	72.81
85	辽宁省	辽阳市	72.58	86	山东省	潍坊市	72.42
87	辽宁省	盘锦市	72.27	88	江苏省	镇江市	72.11



89	四川省	广安市	72.11	90	江西省	景德镇市	72.03
91	甘肃省	天水市	72.03	92	广西壮族自治区	钦州市	71.95
93	广西壮族自治区	河池市	71.64	94	安徽省	六安市	71.56
95	江西省	九江市	71.33	96	河南省	郑州市	71.13
97	内蒙古自治区	赤峰市	71.09	98	宁夏回族自治区	吴忠市	70.86
99	四川省	德阳市	70.70	100	河北省	邯郸市	70.16
101	湖南省	郴州市	70.08	102	安徽省	马鞍山	70.00
103	黑龙江省	哈尔滨市	70.00	104	广东省	揭阳市	70.00
105	安徽省	宿州市	69.84	106	浙江省	台州市	69.80
107	江苏省	连云港市	69.45	108	吉林省	长春市	69.41
109	广西壮族自治区	百色市	69.38	110	浙江省	丽水市	69.38
111	安徽省	安庆市	69.22	112	河南省	商丘市	69.18
113	海南省	三亚市	69.14	114	四川省	眉山市	69.06
115	内蒙古自治区	呼和浩特市	69.02	116	广西壮族自治区	玉林市	68.83
117	江苏省	南通市	68.83	118	云南省	普洱市	68.75
119	湖北省	十堰市	68.75	120	西藏自治区	山南市	68.71
121	河南省	焦作市	68.59	122	辽宁省	锦州市	68.44
123	山东省	日照市	68.40	124	湖南省	张家界市	68.36
125	贵州省	贵阳市	68.16	126	山东省	泰安市	68.05
127	江苏省	扬州市	67.81	128	广东省	江门市	67.54
129	贵州省	铜仁市	67.38	130	江苏省	徐州市	67.03
131	广西壮族自治区	贺州市	66.80	132	江苏省	宿迁市	66.33
133	四川省	资阳市	66.17	134	江苏省	泰州市	65.82
135	湖南省	邵阳市	65.78	136	江西省	新余市	65.55
137	贵州省	毕节市	65.43	138	甘肃省	定西市	65.27
139	河北省	保定市	65.12	140	青海省	海东市	64.88

141	黑龙江省	齐齐哈尔市	64.53	142	河北省	张家口市	64.34
143	河北省	衡水市	64.34	144	辽宁省	营口市	64.26
145	安徽省	亳州市	64.06	146	甘肃省	兰州市	63.67
147	广东省	河源市	63.59	148	广东省	茂名市	63.48
149	贵州省	六盘水市	63.44	150	辽宁省	沈阳市	63.28
151	海南省	海口市	63.20	152	山东省	济南市	62.89
153	湖北省	荆门市	62.89	154	湖北省	宜昌市	62.54
155	广西壮族自治区	防城港市	62.42	156	内蒙古自治区	乌海市	62.34
157	河北省	唐山市	62.27	158	江苏省	盐城市	62.23
159	山西省	太原市	62.03	160	安徽省	芜湖市	61.84
161	辽宁省	朝阳市	61.80	162	广东省	肇庆市	61.33
163	宁夏回族自治区	固原市	60.70	164	山东省	济宁市	60.66
165	山西省	朔州市	60.63	166	山西省	大同市	60.39
167	福建省	莆田市	60.16	168	山西省	临汾市	60.08
169	湖北省	随州市	59.96	170	贵州省	安顺市	59.84
171	青海省	西宁市	59.61	172	陕西省	安康市	59.53
173	陕西省	咸阳市	59.41	174	河北省	沧州市	59.38
175	辽宁省	葫芦岛市	59.30	176	黑龙江省	大庆市	59.26
177	河北省	承德市	59.22	178	广东省	阳江市	59.14
179	辽宁省	鞍山市	59.10	180	湖南省	岳阳市	58.95
181	福建省	厦门市	58.63	182	湖南省	常德市	58.52
183	江苏省	苏州市	58.52	184	安徽省	阜阳市	58.36
185	广东省	潮州市	58.20	186	河南省	许昌市	58.13
187	陕西省	铜川市	57.89	188	新疆维吾尔自治区	乌鲁木齐市	57.34
189	湖北省	黄石市	56.09	190	黑龙江省	绥化市	55.94
191	河南省	三门峡市	55.78	192	吉林省	白城市	55.39
193	广东省	惠州市	55.20	194	陕西省	汉中市	55.08

195	吉林省	松原市	54.92	196	山西省	吕梁市	54.77
197	江苏省	淮安市	54.61	198	西藏自治区	林芝市	54.53
199	湖北省	荆州市	54.53	200	内蒙古自治区	通辽市	54.34
201	吉林省	四平市	54.26	202	安徽省	宣城市	54.22
203	河南省	濮阳市	54.18	204	河南省	南阳市	54.06
205	湖北省	鄂州市	53.67	206	吉林省	白山市	53.67
207	辽宁省	铁岭市	53.28	208	新疆维吾尔自治区	克拉玛依市	53.13
209	陕西省	商洛市	53.13	210	广东省	云浮市	52.27
211	湖南省	长沙市	52.23	212	湖北省	孝感市	51.99
213	西藏自治区	昌都市	51.68	214	陕西省	延安市	51.56
215	湖北省	咸宁市	51.29	216	西藏自治区	拉萨市	51.29
217	贵州省	遵义市	51.13	218	甘肃省	白银市	51.09
219	宁夏回族自治区	中卫市	50.94	220	陕西省	渭南市	50.86
221	山西省	晋中市	50.70	222	湖南省	湘潭市	50.70
223	河南省	安阳市	50.47	224	河北省	廊坊市	50.43
225	山西省	晋城市	50.08	226	山东省	德州市	49.92
227	甘肃省	庆阳市	49.77	228	广东省	东莞市	49.69
229	湖南省	娄底市	49.53	230	广东省	佛山市	49.30
231	河南省	洛阳市	49.06	232	河北省	邢台市	48.36
233	黑龙江省	佳木斯市	48.28	234	广东省	中山市	48.05
235	湖南省	永州市	47.58	236	黑龙江省	伊春市	47.42
237	黑龙江省	七台河市	47.42	238	黑龙江省	鹤岗市	46.99
239	广西壮族自治区	崇左市	46.91	240	新疆维吾尔自治区	吐鲁番市	46.80
241	四川省	宜宾市	46.76	242	安徽省	淮北市	46.64
243	辽宁省	本溪市	46.64	244	福建省	宁德市	46.13
245	黑龙江省	鸡西市	46.02	246	辽宁省	大连市	45.90
247	辽宁省	阜新市	45.43	248	内蒙古自治区	呼伦贝尔市	45.23

249	甘肃省	金昌市	43.91	250	江苏省	常州市	43.83
251	河南省	周口市	42.58	252	湖南省	株洲市	42.11
253	甘肃省	平凉市	41.33	254	江西省	鹰潭市	41.05
255	甘肃省	酒泉市	40.98	256	辽宁省	丹东市	40.70
257	甘肃省	陇南市	40.70	258	吉林省	通化市	40.47
259	山西省	忻州市	40.27	260	宁夏回族自治区	石嘴山市	39.77
261	山东省	菏泽市	39.30	262	山西省	阳泉市	39.10
263	甘肃省	张掖市	38.59	264	黑龙江省	黑河市	38.01
265	吉林省	辽源市	37.73	266	甘肃省	武威市	37.62
267	西藏自治区	日喀则市	36.95	268	湖南省	衡阳市	36.88
269	福建省	三明市	36.48	270	安徽省	淮南市	36.02
271	黑龙江省	双鸭山市	35.86	272	广东省	湛江市	35.78
273	内蒙古自治区	鄂尔多斯	35.66	274	湖南省	益阳市	35.20
275	内蒙古自治区	乌兰察布市	34.30	276	辽宁省	抚顺市	34.26
277	河北省	秦皇岛市	34.22	278	河南省	漯河市	33.32
279	陕西省	榆林市	33.28	280	河南省	驻马店市	33.16
281	内蒙古自治区	包头市	33.05	282	陕西省	宝鸡市	32.34
283	山西省	长治市	31.33	284	河南省	信阳市	30.31
285	江西省	上饶市	28.83	286	山西省	运城市	28.75
287	河南省	平顶山市	28.24	288	河南省	鹤壁市	27.97
289	河南省	新乡市	27.85	290	云南省	曲靖市	27.50
291	甘肃省	嘉峪关市	24.53	292	海南省	儋州市	21.09
293	湖南省	怀化市	20.51	294	内蒙古自治区	巴彦淖尔市	10.00

在全部 294 个城市中，山东烟台以 92.15 的总分位列第一，浙江杭州、广东广州位列第二、三位，分别得到 91.88 分、90.31 分。在第一部分（机构设置）评分中，上述三个城市的政府及其它公共机构信息公开均非常全面。在第二部分（“四本账”）评分中，烟台、杭州、广州均以报表形式公布预算及预算执行情况，

其中杭州和广州两市情况较好，以满分成绩并列全国第一，烟台稍有落后。在第三部分（其他重要财政信息）评分中，烟台在产业投资基金、地方投融资平台公开方面明显优于杭州、广州，实现总分反超。

北京市位列第四，得分为 89.38；深圳市位列第五，得分为 88.48；湖州市位列第六，得分为 88.09。得到 85 及以上的城市还有：珠海市、武汉市、成都市、上海市、雅安市、梧州市、天津市。总分排名前三十的城市中，包含北京、上海、天津和重庆四个直辖市，此外广东、浙江、四川、湖北、福建等省份的省会城市同样位居前列。

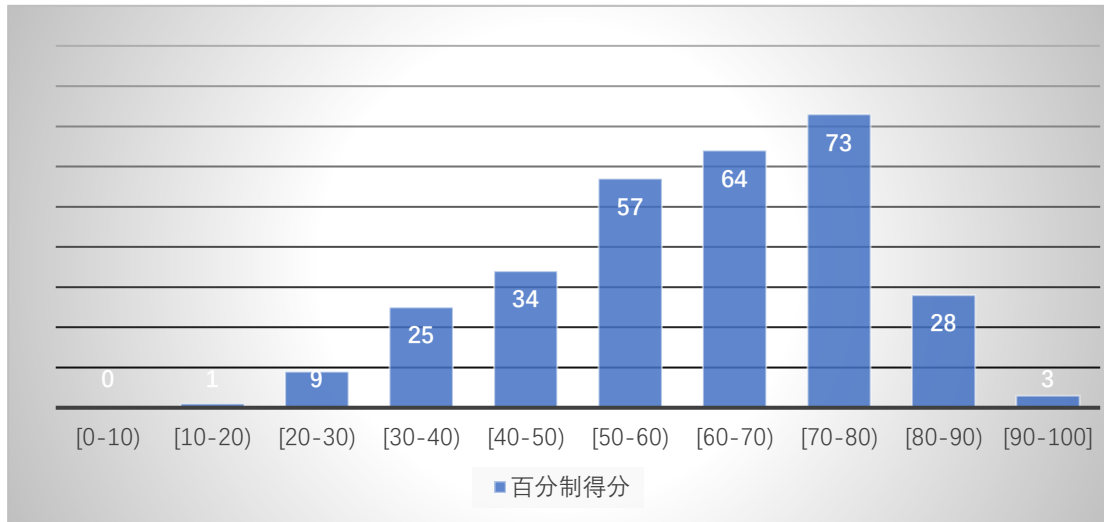


图 2.1 市级政府全口径财政透明度总得分结果分布图

图 2.1 为各城市得分占总分值比例的分布情况（百分制得分）。从该图中可以看出，得分在 70-80 分之间的城市最多，有 73 家；其次为得分在 60-70 分之间的城市，有 64 家；再次为 50-60 分之间的城市，有 57 家。整体来看，绝大多数城市的得分在换算为百分制后集中分布于 50-80 分之间。

## 2.2 机构公开评分结果及分析

在全口径政府财政透明度指标体系中，第一部分为纳入财政预算涵盖范畴的公共部门机构。它们包括市政府机构、共产党市委、市人大、市政协、民主党派和工商联、群众团体、市属企事业单位。财政公开透明要求公布这些主体的结构、

职能、与财政之间的关系等内容。这一部分的满分为 50 分。表 2.2 给出了这一部分的结果。

表 2.2 地级及以上市级政府纳入预算机构和部门公开的得分情况

排序	所属省份或自治区	城市	得分	排序	所属省份或自治区	城市	得分
1	山东省	烟台市	50	1	浙江省	杭州市	50
1	广东省	广州市	50	1	北京市	北京市	50
1	广东省	深圳市	50	1	广东省	珠海市	50
1	湖北省	武汉市	50	1	四川省	成都市	50
1	上海市	上海市	50	1	四川省	雅安市	50
1	天津市	天津市	50	1	山东省	淄博市	50
1	广西壮族自治区	南宁市	50	1	四川省	乐山市	50
1	浙江省	舟山市	50	1	福建省	泉州市	50
1	四川省	巴中市	50	1	江苏省	无锡市	50
1	重庆市	重庆市	50	1	四川省	内江市	50
1	四川省	南充市	50	1	安徽省	滁州市	50
1	山东省	威海市	50	1	湖北省	襄樊市	50
1	山东省	青岛市	50	1	宁夏回族自治区	银川市	50
1	福建省	福州市	50	1	江西省	南昌市	50
1	陕西省	西安市	50	1	云南省	玉溪市	50
1	江苏省	南京市	50	1	山东省	东营市	50
1	江西省	赣州市	50	1	浙江省	衢州市	50
1	安徽省	合肥市	50	1	四川省	泸州市	50
1	江西省	抚州市	50	1	广西壮族自治区	柳州市	50
1	安徽省	铜陵市	50	1	福建省	龙岩市	50
1	江西省	宜春市	50	1	山东省	潍坊市	50
1	辽宁省	盘锦市	50	1	四川省	广安市	50
1	江西省	景德镇市	50	1	广西壮族自治区	河池市	50
1	安徽省	六安市	50	1	江西省	九江市	50
1	安徽省	马鞍山	50	1	黑龙江省	哈尔滨市	50
1	安徽省	宿州市	50	1	浙江省	丽水市	50
1	安徽省	安庆市	50	1	海南省	三亚市	50
1	贵州省	贵阳市	50	1	江苏省	扬州市	50
1	贵州省	铜仁市	50	1	广西壮族自治区	贺州市	50

					自治区		
1	辽宁省	沈阳市	50	1	内蒙古自治区	乌海市	50
1	黑龙江省	大庆市	50	1	陕西省	铜川市	50
1	陕西省	汉中市	50	1	河南省	濮阳市	50
1	吉林省	白山市	50	1	新疆维吾尔自治区	克拉玛依市	50
1	山西省	晋城市	50	1	广东省	佛山市	50
1	广东省	中山市	50	1	四川省	宜宾市	50
1	辽宁省	阜新市	50	1	湖南省	株洲市	50
1	宁夏回族自治区	石嘴山市	50	1	甘肃省	张掖市	50
1	内蒙古自治区	鄂尔多斯	50	1	河南省	平顶山市	50
77	广西壮族自治区	桂林市	49	77	广西壮族自治区	北海市	49
77	四川省	资阳市	49	77	湖南省	邵阳市	49
77	江苏省	苏州市	49	77	湖北省	荆州市	49
77	湖南省	长沙市	49	77	河北省	廊坊市	49
77	河南省	洛阳市	49	77	黑龙江省	鹤岗市	49
77	山西省	阳泉市	49	88	浙江省	绍兴市	48
88	浙江省	金华市	48	88	浙江省	嘉兴市	48
88	福建省	漳州市	48	88	广东省	汕尾市	48
88	江西省	萍乡市	48	88	四川省	自贡市	48
88	河南省	郑州市	48	88	江苏省	南通市	48
88	湖北省	十堰市	48	88	湖南省	张家界市	48
88	贵州省	毕节市	48	88	河北省	保定市	48
88	辽宁省	营口市	48	88	广东省	肇庆市	48
88	陕西省	咸阳市	48	88	河南省	三门峡市	48
88	湖北省	鄂州市	48	88	湖北省	孝感市	48
88	辽宁省	大连市	48	108	广西壮族自治区	梧州市	47
108	河南省	开封市	47	108	安徽省	黄山市	47
108	吉林省	吉林市	47	108	河北省	邯郸市	47
108	江苏省	连云港市	47	108	河南省	焦作市	47
108	山西省	太原市	47	108	吉林省	四平市	47
117	浙江省	湖州市	46	117	山东省	滨州市	46

117	广东省	韶关市	46	117	四川省	攀枝花市	46
117	安徽省	池州市	46	117	广西壮族自治区	贵港市	46
117	福建省	南平市	46	117	广东省	汕头市	46
117	湖北省	黄冈市	46	117	内蒙古自治区	赤峰市	46
117	四川省	德阳市	46	117	四川省	眉山市	46
117	甘肃省	定西市	46	117	黑龙江省	齐齐哈尔市	46
117	安徽省	亳州市	46	117	山东省	济宁市	46
117	吉林省	松原市	46	117	内蒙古自治区	通辽市	46
117	安徽省	宣城市	46	117	广东省	云浮市	46
117	河南省	安阳市	46	117	江西省	鹰潭市	46
139	山东省	聊城市	45	139	浙江省	温州市	45
139	浙江省	宁波市	45	139	江西省	吉安市	45
139	安徽省	蚌埠市	45	139	四川省	广元市	45
139	甘肃省	天水市	45	139	广东省	江门市	45
139	福建省	莆田市	45	139	湖南省	岳阳市	45
139	河南省	南阳市	45	139	山东省	德州市	45
139	辽宁省	本溪市	45	139	福建省	宁德市	45
139	广东省	湛江市	45	139	陕西省	宝鸡市	45
139	山西省	长治市	45	139	河南省	信阳市	45
139	甘肃省	嘉峪关市	45	139	海南省	儋州市	45
159	四川省	绵阳市	44	159	内蒙古自治区	呼和浩特市	44
159	甘肃省	兰州市	44	159	广东省	河源市	44
159	青海省	西宁市	44	159	陕西省	安康市	44
159	安徽省	阜阳市	44	159	西藏自治区	昌都市	44
159	江苏省	常州市	44	159	甘肃省	平凉市	44
159	河南省	驻马店市	44	159	云南省	曲靖市	44
171	广东省	清远市	43	171	广西壮族自治区	百色市	43
171	江西省	新余市	43	171	福建省	厦门市	43
171	黑龙江省	绥化市	43	176	广东省	梅州市	42
176	山东省	枣庄市	42	176	江苏省	镇江市	42



176	辽宁省	锦州市	42	176	海南省	海口市	42
176	山东省	济南市	42	176	辽宁省	朝阳市	42
176	山西省	朔州市	42	176	山西省	临汾市	42
176	广东省	潮州市	42	176	新疆维吾尔自治区	乌鲁木齐市	42
176	山西省	吕梁市	42	176	湖南省	湘潭市	42
176	广西壮族自治区	崇左市	42	176	甘肃省	金昌市	42
176	辽宁省	抚顺市	42	192	云南省	昆明市	41
192	河北省	张家口市	41	192	湖北省	宜昌市	41
192	贵州省	安顺市	41	192	陕西省	渭南市	41
192	湖南省	娄底市	41	192	吉林省	通化市	41
192	内蒙古自治区	乌兰察布市	41	200	云南省	丽江市	40
200	云南省	保山市	40	200	云南省	昭通市	40
200	四川省	遂宁市	40	200	河南省	商丘市	40
200	山东省	日照市	40	200	江苏省	泰州市	40
200	河北省	衡水市	40	200	广东省	惠州市	40
200	江苏省	淮安市	40	200	山西省	晋中市	40
200	湖南省	永州市	40	200	黑龙江省	双鸭山市	40
213	云南省	临沧市	39	213	宁夏回族自治区	吴忠市	39
213	广东省	揭阳市	39	213	浙江省	台州市	39
213	广东省	茂名市	39	213	广东省	东莞市	39
213	河北省	邢台市	39	213	河南省	周口市	39
221	山东省	临沂市	38	221	江苏省	盐城市	38
221	广东省	阳江市	38	221	湖北省	黄石市	38
221	黑龙江省	黑河市	38	226	辽宁省	辽阳市	37
226	江苏省	宿迁市	37	226	青海省	海东市	37
226	安徽省	芜湖市	37	226	湖南省	衡阳市	37
231	黑龙江省	牡丹江市	36	231	广西壮族自治区	防城港市	36
231	河北省	唐山市	36	231	甘肃省	白银市	36
231	黑龙江省	伊春市	36	231	安徽省	淮北市	36
231	西藏自治区	日喀则市	36	231	湖南省	益阳市	36
231	江西省	上饶市	36	240	河北省	石家庄市	35
240	吉林省	长春市	35	240	江苏省	徐州市	35

240	山西省	大同市	35	240	西藏自治区	拉萨市	35
240	福建省	三明市	35	240	河北省	秦皇岛市	35
240	河南省	漯河市	35	240	陕西省	榆林市	35
249	河北省	沧州市	34	249	湖南省	常德市	34
249	陕西省	商洛市	34	252	山东省	泰安市	33
252	甘肃省	陇南市	33	254	黑龙江省	佳木斯市	32
254	黑龙江省	鸡西市	32	254	甘肃省	武威市	32
254	内蒙古自治区	巴彦淖尔市	32	258	湖南省	郴州市	31
258	贵州省	六盘水市	31	258	陕西省	延安市	31
258	黑龙江省	七台河市	31	258	湖南省	怀化市	31
263	四川省	达州市	30	263	广西壮族自治区	玉林市	30
263	湖北省	荆门市	30	263	湖北省	随州市	30
263	甘肃省	酒泉市	30	263	安徽省	淮南市	30
263	山西省	运城市	30	270	西藏自治区	山南市	29
270	吉林省	辽源市	29	272	辽宁省	鞍山市	28
272	山东省	菏泽市	28	274	河南省	新乡市	27
275	宁夏回族自治区	中卫市	26	276	广西壮族自治区	来宾市	25
277	河南省	鹤壁市	24	278	河北省	承德市	23
278	辽宁省	铁岭市	23	278	贵州省	遵义市	23
278	辽宁省	丹东市	23	282	辽宁省	葫芦岛市	22
282	河南省	许昌市	22	282	内蒙古自治区	包头市	22
285	广西壮族自治区	钦州市	21	285	新疆维吾尔自治区	吐鲁番市	21
285	内蒙古自治区	呼伦贝尔市	21	288	云南省	普洱市	20
288	宁夏回族自治区	固原市	20	288	西藏自治区	林芝市	20
288	湖北省	咸宁市	20	288	甘肃省	庆阳市	20

293	吉林省	白城市	12	294	山西省	忻州市	5
-----	-----	-----	----	-----	-----	-----	---

从评价结果来看，全国 294 个地级市和直辖市的机构公开普遍较好，机构公开所有城市的平均分为 42.31 分，平均分比去年有所上升。共有 76 个城市获得该部分满分 50 分。所有城市机构公开的中位数分数为 45 分，20 分及以下的城市仅有 7 个。表 2.3 为各个细项的统计结果。就该部分中每项指标得分来说，市级政府机构的公开情况最好，其平均值占到满分的 99.20%；市人大和群众团体的公布情况也较好，其平均值均为满分的 79.66%；市政协平均值为满分的 76.39%；市属企、事业单位平均值为满分的 75.92%；市党委平均值为满分的 71.09%。

表 2.3 第一部分各项指标得分的统计情况%

统计/指标	平均分	均值为该部分满分	有分数的城市	满分的城市
市级政府机构	19.84	99.20%	293	288
中国共产党市委员会	3.55	71.09%	255	155
市人民代表大会	3.98	79.66%	256	226
市政协协商委员会	3.82	76.39%	250	215
民主党派和工商联	3.35	66.94%	231	166
群众团体	3.98	79.66%	260	201
市属企、事业单位	3.80	75.92%	240	204
第一部分总计	42.31	84.61%	294	76

图 2.2 给出了所有城市机构公开分数的直方分布图。从分布情况看，大于 45 分区间段的城市数量最多，共有 138 个；大于 40 分小于等于 45 分的城市数量次之，共有 61 个；大于 30 分小于等于 35 的城市 40 个，仅有 7 个城市的得分少于或等于 20 分。该结果表明，目前地市级政府和直辖市政府已经相当注重纳入预算的机构公开工作，并在完整性方面比去年有了进一步的提高。

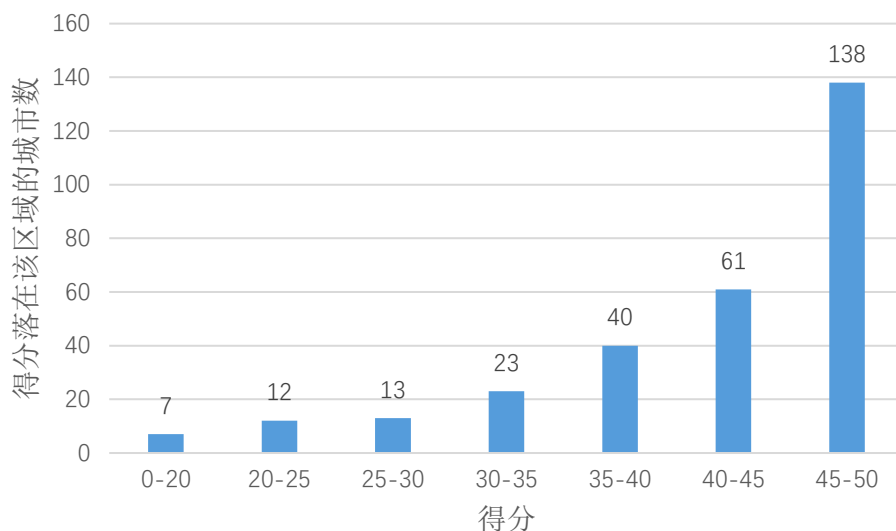


图 2.2 所有城市机构公开分数的直方分布图

2020 年地级市政府机构公开的情况与 2019 年相比整体有所改善，其中市级政府机构、市政协、群众团体、市属企事业单位的公开情况与去年相比均有所提升，市党委、民主党派和工商联与去年相比略有下降。许多市政府网站有政府机构列表和机构职能介绍之外，还有其他部门如党委、人大、政协、群团等的列表或网站链接。这就使得信息集成度和用户友好度也都有所提高。

## 2.3 市级政府预算与预算执行

在全口径财政透明度指标体系中，第二部分是连续财政年度市级政府预算与预算执行情况。该部分包括 1)公共财政预决算；2)政府性基金预决算；3)国有资本经营预决算；4)社保基金预决算。其内容为 2019 年预算执行、2020 年预算草案的财政报告和数据的公开情况，各计 160 分。此外，若公开部门预算，每个部门得 5 分，满分 20 分。财政报告和数据的分值共计 340 分。

### 2.3.1 总体情况

表 2.4 给出了市级政府预算与预算执行情况的得分与排序结果。总的来说，预算与预算执行的公开情况是政府财政公开透明的核心，所占比重大。因此，该部分的得分基本决定了各市级政府按照全口径财政透明度指标体系评价的总排序。

表 2.4 市级政府预算与预算执行公开的得分与排序

排序	所属省份 或自治区	城市	得分	排序	所属省份 或自治区	城市	得分
1	浙江省	杭州市	340.00	1	广东省	广州市	340.00
3	四川省	巴中市	338.00	4	云南省	昆明市	336.00
5	云南省	丽江市	335.00	6	四川省	成都市	334.00
7	北京市	北京市	333.00	7	广东省	深圳市	333.00
9	江苏省	无锡市	332.00	10	湖北省	武汉市	330.00
10	山东省	聊城市	330.00	10	四川省	绵阳市	330.00
13	浙江省	宁波市	328.00	13	广西壮族 自治区	钦州市	328.00
15	浙江省	湖州市	326.00	15	云南省	昭通市	326.00
17	上海市	上海市	325.00	17	广西壮族 自治区	梧州市	325.00
17	福建省	泉州市	325.00	20	山东省	烟台市	324.00
21	湖北省	黄冈市	323.00	22	浙江省	嘉兴市	322.50
23	广东省	珠海市	321.00	23	浙江省	温州市	321.00
23	浙江省	衢州市	321.00	26	四川省	雅安市	320.50
27	浙江省	舟山市	320.00	27	江西省	新余市	320.00
29	湖北省	襄樊市	319.00	30	湖南省	郴州市	316.00
31	山东省	临沂市	315.00	31	云南省	玉溪市	315.00
31	广西壮族 自治区	来宾市	315.00	31	云南省	普洱市	315.00
35	广东省	梅州市	314.00	36	四川省	乐山市	313.00
36	四川省	达州市	313.00	38	广西壮族 自治区	南宁市	312.00
38	云南省	保山市	312.00	40	山东省	青岛市	311.00
40	云南省	临沧市	311.00	42	四川省	攀枝花市	310.00
42	广西壮族 自治区	北海市	310.00	44	四川省	南充市	309.00
44	四川省	广元市	309.00	44	吉林省	长春市	309.00
47	江西省	吉安市	307.00	48	天津市	天津市	306.50
49	浙江省	金华市	306.00	49	安徽省	池州市	306.00
49	广西壮族 自治区	贵港市	306.00	52	四川省	内江市	304.00
53	广西壮族 自治区	桂林市	302.50	54	山东省	淄博市	302.00
55	河南省	开封市	300.00	55	广西壮族 自治区	玉林市	300.00
55	山东省	日照市	300.00	55	青海省	海东市	300.00

59	江西省	南昌市	299.00	60	四川省	遂宁市	298.00
61	广东省	汕头市	297.50	61	河南省	商丘市	297.50
63	江西省	赣州市	297.00	63	四川省	德阳市	297.00
65	甘肃省	天水市	296.50	66	福建省	南平市	294.00
66	浙江省	台州市	294.00	68	安徽省	合肥市	293.50
69	广东省	韶关市	293.00	69	福建省	漳州市	293.00
69	宁夏回族自治区	吴忠市	293.00	72	山东省	滨州市	292.50
73	福建省	福州市	292.00	74	安徽省	黄山市	291.00
74	江西省	萍乡市	291.00	74	江西省	景德镇市	291.00
77	辽宁省	鞍山市	290.50	78	四川省	泸州市	289.50
79	山东省	威海市	289.00	79	内蒙古自治区	呼和浩特市	289.00
81	浙江省	绍兴市	288.00	82	宁夏回族自治区	银川市	287.00
83	山东省	泰安市	286.00	84	湖北省	荆门市	285.00
84	广西壮族自治区	防城港市	285.00	86	四川省	广安市	284.00
86	广东省	揭阳市	284.00	86	浙江省	丽水市	284.00
89	湖南省	张家界市	282.00	90	重庆市	重庆市	281.50
90	江西省	九江市	281.50	92	江西省	抚州市	281.00
92	广东省	清远市	281.00	94	广西壮族自治区	河池市	280.50
95	黑龙江省	牡丹江市	280.00	96	广西壮族自治区	百色市	279.50
97	安徽省	蚌埠市	279.00	97	四川省	自贡市	279.00
99	河北省	石家庄市	278.00	99	山东省	东营市	278.00
99	广东省	汕尾市	278.00	99	江苏省	南通市	278.00
103	安徽省	铜陵市	277.00	104	安徽省	六安市	276.50
104	江苏省	徐州市	276.50	106	陕西省	西安市	276.00
106	广西壮族自治区	柳州市	276.00	108	安徽省	滁州市	273.00
108	河北省	邯郸市	273.00	108	江苏省	连云港市	273.00
111	山东省	枣庄市	272.00	111	福建省	龙岩市	272.00
111	山东省	济南市	272.00	114	西藏自治区	山南市	271.50
115	江西省	宜春市	271.00	115	宁夏回族自治区	固原市	271.00
117	四川省	眉山市	270.00	118	辽宁省	辽阳市	267.00

118	广东省	阳江市	267.00	120	江苏省	镇江市	266.00
121	内蒙古自治区	赤峰市	265.00	121	安徽省	宿州市	265.00
123	吉林省	吉林市	264.50	124	广东省	河源市	263.00
125	安徽省	马鞍山	262.00	126	贵州省	毕节市	261.50
127	黑龙江省	哈尔滨市	261.00	128	黑龙江省	齐齐哈尔市	260.00
129	山西省	大同市	259.00	130	辽宁省	锦州市	258.00
131	山东省	潍坊市	257.50	132	海南省	三亚市	256.00
133	广西壮族自治区	贺州市	254.50	133	西藏自治区	林芝市	254.50
135	河南省	郑州市	254.00	135	河南省	焦作市	254.00
137	江苏省	扬州市	253.00	137	湖南省	邵阳市	253.00
137	湖北省	宜昌市	253.00	140	河北省	唐山市	252.50
141	内蒙古自治区	乌海市	252.00	141	辽宁省	朝阳市	252.00
143	贵州省	铜仁市	251.50	144	辽宁省	葫芦岛市	251.00
145	河北省	沧州市	249.00	146	安徽省	安庆市	248.00
147	陕西省	商洛市	247.00	148	贵州省	六盘水市	246.50
148	山东省	德州市	246.50	150	湖北省	十堰市	246.00
151	河北省	张家口市	245.00	151	辽宁省	营口市	245.00
153	山西省	晋城市	244.50	154	宁夏回族自治区	中卫市	242.00
155	河北省	保定市	240.50	155	湖北省	鄂州市	240.50
157	山西省	临汾市	238.50	158	河北省	衡水市	238.00
158	黑龙江省	佳木斯市	238.00	160	江苏省	南京市	236.50
161	山西省	朔州市	236.00	162	山东省	济宁市	235.50
163	陕西省	咸阳市	235.00	163	贵州省	遵义市	235.00
165	四川省	资阳市	231.50	166	辽宁省	盘锦市	228.50
167	江苏省	宿迁市	228.00	167	安徽省	芜湖市	228.00
169	辽宁省	沈阳市	227.50	170	江苏省	泰州市	226.00
170	河北省	承德市	226.00	172	湖北省	随州市	225.00
173	湖南省	常德市	223.00	174	广东省	江门市	222.00
175	甘肃省	定西市	221.00	175	广东省	惠州市	221.00
177	山西省	太原市	220.00	177	黑龙江省	伊春市	220.00
179	江苏省	盐城市	219.00	179	湖北省	黄石市	219.00
181	吉林省	白城市	218.50	182	陕西省	铜川市	218.00
183	甘肃省	兰州市	217.50	184	陕西省	安康市	214.00

184	河南省	三门峡市	214.00	186	贵州省	安顺市	212.00
186	福建省	厦门市	212.00	186	新疆维吾尔自治区	吐鲁番市	212.00
189	黑龙江	绥化市	209.00	189	湖北省	咸宁市	209.00
191	广东省	茂名市	207.00	191	青海省	西宁市	207.00
193	陕西省	延安市	206.50	194	安徽省	亳州市	205.00
194	河南省	许昌市	205.00	196	山西省	忻州市	203.00
197	西藏自治区	昌都市	202.25	198	贵州省	贵阳市	202.00
199	湖南省	岳阳市	200.50	200	辽宁省	丹东市	200.00
201	辽宁省	铁岭市	199.50	202	山西省	吕梁市	199.00
202	新疆维吾尔自治区	克拉玛依市	199.00	202	四川省	宜宾市	199.00
205	陕西省	汉中市	198.00	205	陕西省	渭南市	198.00
207	海南省	海口市	197.50	208	江苏省	淮安市	194.00
208	河南省	濮阳市	194.00	210	江苏省	苏州市	193.00
211	广东省	佛山市	192.00	212	广东省	潮州市	188.50
213	福建省	莆田市	188.00	213	山西省	晋中市	188.00
215	河南省	南阳市	184.00	216	西藏自治区	拉萨市	179.25
217	广东省	云浮市	179.00	218	广东省	肇庆市	178.75
218	湖北省	孝感市	178.75	220	辽宁省	大连市	174.75
221	安徽省	阜阳市	171.50	222	甘肃省	庆阳市	170.50
223	河南省	安阳市	170.00	224	广东省	东莞市	169.00
225	黑龙江省	大庆市	167.25	226	湖南省	湘潭市	167.00
226	广西壮族自治区	崇左市	167.00	228	新疆维吾尔自治区	乌鲁木齐市	165.50
229	吉林省	通化市	165.25	230	内蒙古自治区	通辽市	164.50
231	河南省	洛阳市	163.50	232	辽宁省	本溪市	162.00
233	福建省	三明市	161.00	234	内蒙古自治区自治 区自治 区	呼伦贝尔市	160.00
235	吉林省	松原市	158.00	235	吉林省	白山市	158.00
237	黑龙江省	鹤岗市	157.50	237	西藏自治区	日喀则市	157.50
239	湖南省	娄底市	156.50	240	吉林省	四平市	156.00
241	福建省	宁德市	155.00	242	甘肃省	金昌市	154.50
243	广东省	中山市	152.00	244	湖北省	荆州市	151.00



245	吉林省	辽源市	147.50	246	河北省	廊坊市	146.00
246	甘肃省	酒泉市	146.00	248	甘肃省	白银市	145.50
249	辽宁省	阜新市	145.00	250	黑龙江省	七台河市	144.50
251	河北省	邢台市	143.00	252	河南省	漯河市	142.00
253	安徽省	宣城市	141.00	253	山东省	菏泽市	141.00
255	河北省	秦皇岛市	139.00	256	内蒙古自治区	包头市	137.00
257	湖南省	永州市	136.50	258	湖南省	衡阳市	135.00
259	甘肃省	陇南市	129.00	260	黑龙江省	黑河市	128.50
261	黑龙江省	鸡西市	128.00	262	安徽省	淮北市	127.50
262	江苏省	常州市	127.50	264	甘肃省	张掖市	127.00
265	辽宁省	抚顺市	123.50	266	甘肃省	武威市	122.50
267	湖南省	长沙市	122.00	268	黑龙江省	双鸭山市	112.00
269	湖南省	株洲市	107.00	270	甘肃省	平凉市	106.00
270	陕西省	榆林市	106.00	272	内蒙古自治区	鄂尔多斯	96.00
273	安徽省	淮南市	95.00	274	湖南省	益阳市	93.00
275	河南省	周口市	92.50	276	宁夏回族自治区	石嘴山市	88.00
277	江西省	鹰潭市	86.50	278	山西省	阳泉市	66.50
279	内蒙古自治区	乌兰察布市	66.00	280	河南省	平顶山市	65.75
281	云南省	曲靖市	62.00	282	河南省	驻马店市	61.25
283	广东省	湛江市	60.00	283	河南省	信阳市	60.00
285	海南省	儋州市	57.00	286	山西省	运城市	53.00
286	河南省	新乡市	53.00	288	湖南省	怀化市	52.50
289	山西省	长治市	51.50	290	江西省	上饶市	47.75
291	陕西省	宝鸡市	47.25	292	内蒙古自治区	巴彦淖尔市	22.00
293	河南省	鹤壁市	20.00	293	甘肃省	嘉峪关市	20.00

图 2.3 反映了 294 个城市政府预算与预算执行公开得分占该部分满分百分比的分布情况。全部 294 个城市均公开了连续财政年度市级政府预算与预算执行情况，195 家城市得分达到总分的 60%，113 家城市得分达到了总分的 80%。该部分的平均得分占该部分满分的 67.46%，与去年相比有所提升。这说明今年 294 个

市级政府在财政年度市级政府预算与预算执行情况的公布上有明显的好转,但也仍然存在改进空间。

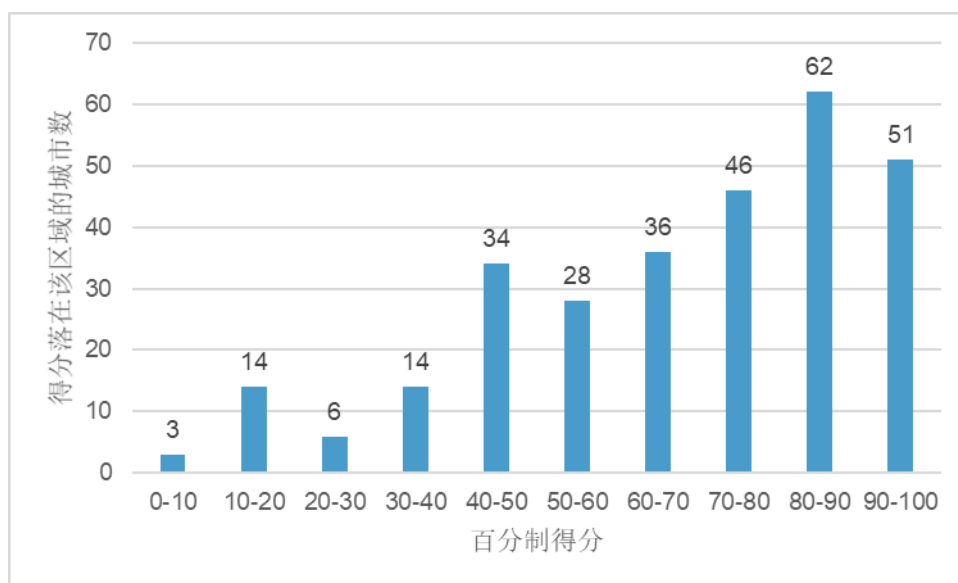


图 2.3 市级政府预算与预算执行公开得分分布

2019 年预算执行情况的平均得分达到满分的 61.31%，相比来说，各城市对 2020 年预算的公开情况更好，得分达到满分的 71.66%。在“四本账”中，公共财政预算的公开情况最好，今年有 289 个城市公开了公共财政预算的情况。在政府性基金的公开方面，大部分公布了财政报告的市政府都公开了其政府性基金预算与预算执行情况，今年有 286 个市政府对该内容全部进行了公布。在国有资本经营预算的公开方面，今年共有 281 个市政府公开了其国有资本经营预算信息，较去年的 269 个城市有所增加。社保基金方面，去年有 279 个城市公开了其社保基金的预算情况，而今年则有 284 个市对该内容进行了公布。总体上，“四本账”的公开情况比往年情况基本略有进步。

### 2.3.2 不同财政年度预算与预算执行的公开情况

从往年度财政报告得分均值来看，2020 年预算情况公开的情况是历年来最好的，其均值占该部分满分的 71.66%，高于其他三期预算报告的得分。2013、2014 年预算公开情况均好于对应上一年度的预算执行公开情况，主要体现在“均值”、“占总分 85%以上城市数”、“占总分 60%以上城市数”三项指标。但也有一些指标随年份回落，如 2012-2013 年财政年度的“有分数城市数”高于 2013-2014

财政年度。但从今年的情况来看，各种指标都优于往年。表 2.5 为 2019 年预算执行与 2020 年预算公开情况得分总体情况的统计。

表 2.5 2019 年预算执行与 2020 年预算公开情况得分总体情况

统计/指标	均值/该部分满分	有分数城市	占总分 85%以上城市	占总分 60%以上城市
2019 预算执行情况	61.31%	289	72	177
2020 预算情况	71.66%	289	92	238

与去年的情况一样,2019 年预算执行公开情况不及 2020 年预算公开情况完整，其中 2019 年预算执行得分为 61.31%，低于 2020 年预算得分的 71.66%。

### 2.3.3 四类财政预算报告和财政数据的公开情况

表 2.6 给出了市级政府在不同财政预算报告和财政数据方面的得分统计情况。从四类预算报告看，公共财政预算公开的完整性最好，表格中各项指标均高于其他三类预算报告。政府性基金预算公开的完整性次之，社会保险基金预算公开再次之，国有资本经营预算在四类报告数据中的公开的完整性最差。与去年的情况相比较，预算的四个部分的均值有明显的提高，除了国有资本经营预算占满分 85%以上城市数与去年持平、社会保险基金预算占满分 85%以上城市数略有下降，其余部分指标均有提升。

表 2.6 四类财政预算报告和财政数据得分的统计情况

统计/指标	均值	均值/该部分满分	有分数城市数	占满分 85%以上城市数	占满分 60%以上城市数
公共财政预算	33.92	84.80%	289	199	262
政府性基金预算	30.87	77.17%	289	133	239
国有资本经营预算	21.20	53.00%	281	28	126
社会保险基金预算	28.21	70.53%	284	120	203

表 2.7 是四个部分的 2019 年预算执行与 2020 年预算公开情况汇总。总体而言，2020 年预算公开的完整程度优于 2019 年预算执行。在 2019 年预算执行情况中，多数市公开了公共财政、政府性基金预算，但公开国有资本经营预算和社

会保险基金预算市政府数量要相对较少，与公共财政预算和政府性基金预算相比，其完整性差距很大。在 2020 年预算情况中，多数市公开了公共财政预算、政府性基金预算、社会保险基金预算，但公开国有资本经营预算的城市数量同样较少。

表 2.7 四个部分的 2019 预算执行与 2020 年预算公开情况汇总

统计/指标		均值	均值/该部分满分
2019 年预算执行情况	公共财政预算	29.87	74.67%
	政府性基金预算	25.77	64.43%
	国有资本经营预算	19.47	48.66%
	社会保险基金预算	22.50	56.26%
2020 年预算情况	公共财政预算	33.92	84.80%
	政府性基金预算	30.87	77.17%
	国有资本经营预算	21.20	53.00%
	社会保险基金预算	28.21	70.53%

四类预算报告和数据公开情况在不同年份的比较分析验证了上述结论。从趋势上看，虽然个别项目略有降幅，但 2017 年至 2019 年的统计结果总体呈缓慢进步趋势。其中，各年份的公共财政和政府性基金预算公开完整性都优于国有资本经营与社会保险基金预算。而今年四类预算公开情况的改进幅度较往年均有所提升。特别是国有资本经营与社会保险基金预算，虽然得分均值仍低于其他两部分，但是改进幅度更大，说明各政府已经逐渐重视这两部分，未来仍需保持这种趋势并继续改进。

### 2.3.4 部门预决算公开情况

就得分情况而言，在部门预决算方面，274 个市政府公开了部门预算信息，得分平均值为 15.14(该部分满分为 20 分)，占该部分满分的 75.7%，得分平均值与去年相比有所上升。

表 2.8 为市级政府的部门预决算公开情况。2019 年部门预算公开情况较好。今年有分数的城市数量为 274 家，取得满分 50% 以上的城市有 258 个，均高于去年，这反映了部门预决算情况公布质量的提升。

表 2.8 2019 年度部门预决算公开情况

统计\指标	均值	均值/该部分总分	有分数城市数	得分超过满分数50%的城市数
部门预决算公开	15.14	75.7%	274	268

## 2.4 其他重要财政信息

这一部分讨论其他重要的财政信息公开情况。它们主要涉及政府性债务 30 分、三公经费 15 分、产业投资基金 30 分、PPP（Public-Private Partnership，政府和社会资本合作）项目 30 分、专项资金 30 分、政府采购 30 分、地方投资公司 30 分、事业单位预算公开 30 分、预算编制说明 30 分，共计 255 分。

表 2.9 为其他重要的财政信息得分的统计情况。在各指标中，政府采购、预算编制说明、三公经费整体公开情况良好；政府性债务、大额专项资金、事业单位预算公开和 PPP 公开情况一般，产业投资基金和地方投资公司公开情况最差。

**表 2.9 其他重要财政信息得分的统计情况**

统计\指标	均值	均值/总分	有分数城市数	占总分 85%以上城市数	占总分 60%以上城市数
政府性债务	18.07	60.25%	274	90	159
三公经费	11.46	76.42%	269	182	215
产业投资基金	2.04	6.81%	92	1	4
PPP	9.16	30.53%	214	14	52
专项资金	15.22	50.74%	200	101	147
政府采购	26.44	88.15%	271	246	253
地方投资公司	1.68	5.59%	35	6	10
事业单位预算公开	14.60	48.66%	198	87	125
预算编制说明	23.36	77.87%	284	147	216

政府性债务方面，在 294 个地级市中，共有 274 个地级市公布相关信息，与 2019 年相比增加 12 个，得分占总分 85%和 60%以上的城市数分别增加 36 个和 57 个。各地级市政府性债务信息透明度明显提高，平均得分同比上涨 25.92%，平均得分涨幅在“其他重要财政信息”单项指标中排列第一，72 个城市得到满分。

三公经费方面，共有 269 个地级市公布相关信息，与 2019 年相比增加 16 个，得分占总分 85%和 60%以上的城市数分别增加 32 个和 24 个，位居“其他重要财政信息”单项指标总分第三。各地级市三公经费信息透明度有明显提高，平均得分同比上涨 12.68%，180 个城市得到满分。

产业投资基金方面，仅有 92 个地级市公布相关信息，与 2019 年相比下降 4 个，得分占总分 85%以上的城市数减少 3 个、占总分 60%以上的城市数与上年持平。产业投资基金信息公开平均百分制得分较去年小幅下降 0.45 分，仅有大庆一个城市获得满分，满分城市数量在“其他重要财政信息”单项指标中排列倒数第一。

PPP（政府和社会资本合作）方面，共有 214 个地级市公布相关信息，与 2019 年相比减少 8 个，得分占总分 85%和 60%以上的城市数分别增加 2 个和 1 个。各地级市 PPP 信息透明度有小幅退步，平均得分同比下降 4.86%。虽然平均得分较低，但仍有部分城市在 PPP 指标下表现亮眼，雅安、遂宁、盘锦、泰安、阜阳五个地级市在政府网站中设有 PPP 专栏并以表格形式公布 PPP 项目信息，获得专项满分。

专项资金方面，共有 200 个地级市公布相关信息，与 2019 年相比增加 1 个，得分占总分 85%和 60%以上的城市数分别增加 26 个和 17 个。各地级市专项资金信息透明度有明显提高，平均得分同比增长 12.18%。92 个地级市在政府网站中设有专项资金专栏并较为完整地公布了 2019、2020 年的专项资金细项信息，获得专项满分。

政府采购方面，共有 271 个地级市公布相关信息，与 2019 年相比增加 2 个，得分占总分 85%和 60%以上的城市数分别增加 9 个和 7 个，蝉联“其他重要财政信息”单项指标总分第一。但各地级市政府采购信息透明度有小幅退步，平均百

分制得分同比降低 2.74 分，其中 243 个地级市获得专项满分，满分城市数量同样在“其他重要财政信息”单项指标中排列第一。

地方投资公司方面，仅有 35 个地级市公布相关信息，与 2019 年相比下降 8 个，但得分占总分 85%和 60%以上的城市数分别增加 5 个和 3 个。各地级市地方投资公司信息透明度有小幅显提高，平均百分制得分同比增长 0.22 分，仅有烟台、四平、平顶山三个城市获得专项满分。

事业单位预算公开方面，共有 198 个地级市公布相关信息，与 2019 年相比增加 1 个，得分占总分 85%和 60%以上的城市数分别增加 55 个和 49 个。各地级市事业单位预算公开信息透明度有明显提高，平均得分同比增长 23.57%。83 个城市获得专项满分。

预算编制说明方面，共有 284 个地级市公布相关信息，与 2019 年相比增加 14 个，得分占总分 85%以上的城市数量增加 6 个，占总分 60%以上的城市数量减少 10 个，位居“其他重要财政信息”单项指标总分第二。各地级市政府采购信息透明度有小幅退步，平均百分制得分同比降低 0.08 分，其中 147 个城市获得专项满分。

## 2.5 不同城市间的比较分析

本节对不同类型的城市政府财政透明度加以比较分析。我们将首先讨论今年财政透明度排名前三十市政府的特点，然后对直辖市、计划单列市、省会城市和其他地级市加以比较，最后讨论不同地域的市政府财政公开透明的特征。

### 2.5.1 排名前三十城市的特点

表 2.10 是今年财政透明度在前三十的市政府的得分和及其去年的排名情况。总的来说，今年排名前三十的市政府在机构公开方面都得分普遍很高，平均得分接近总分 50 分中的 48.1 分。而且，这些市政府几乎都给出了较为完善的 2019 年预算执行以及 2020 年预算报告，财政收支预决算公开到了较细的项目。今年排名前三十名的城市债务公开情况和去年持平，其中有 27 个城市公布了政府性债务和举债资金使用情况。此外，比起 2019 年的情况，前三十名的城市的预算编

制说明更为完善。在部门预决算公开方面，所有前三十名的城市都公开了 2020 年部门预算。

**表 2.10 2020 年财政透明度排名前三十的市政府得分及其去年排名**

2020 年排名	省份	城市	得分	2019 年排名
1	山东省	烟台市	96.25	6
2	浙江省	杭州市	91.88	3
3	广东省	广州市	90.31	1
4	北京市	北京市	89.38	1
5	广东省	深圳市	88.48	7
6	浙江省	湖州市	88.09	52
7	广东省	珠海市	87.23	26
8	湖北省	武汉市	86.88	9
9	四川省	成都市	86.09	8
10	上海市	上海市	85.78	5
11	四川省	雅安市	85.55	144
12	广西壮族自治区	梧州市	85.35	40
13	天津市	天津市	85.00	4
14	山东省	淄博市	84.92	57
15	山东省	聊城市	84.45	16
16	广西壮族自治区	南宁市	83.83	39
17	河南省	开封市	83.75	105
18	山东省	滨州市	82.97	12
19	四川省	乐山市	82.81	63
20	浙江省	温州市	82.58	19
21	浙江省	舟山市	82.42	14
22	福建省	泉州市	82.19	186
23	云南省	昆明市	82.19	86
24	浙江省	绍兴市	81.76	145



25	四川省	巴中市	81.72	23
26	广东省	韶关市	81.41	241
27	江苏省	无锡市	81.17	167
28	浙江省	金华市	81.02	51
29	重庆市	重庆市	80.78	75
30	四川省	内江市	80.66	84

与去年相比较,前三名城市排序发生了变化,烟台市独占鳌头,位列杭州市、广州市之前,前三名城市得分都在 90 分以上,北京市紧随其后,位列第四名。此外湖州、珠海、雅安、淄博、开封、泉州、昆明、绍兴、韶关、无锡等市的进步较大,其排序大幅度上升。值得一提的是,今年浙江省和四川省表现突出,分别有六个和五个城市进入前三十。

表 2.11 给出了去年财政透明度排序前三十位市级政府在今年的排序情况。去年前三位城市在今年的排名稍有变化。与去年情况一样,今年若干市级政府在财政公开透明方面进步明显,新跻身于前三十位,与此同时,有部分去年排名前三十位的市级政府出现了较明显的退步。

**表 2.11 2019 年财政透明度排名前三十的市政府得分及其今年排名**

2019 年排名	省份	城市	2019 年得分	2020 年排名
1	北京	北京市	85.87	4
1	广东省	广州市	85.87	3
3	浙江	杭州市	83.41	2
4	天津市	天津市	82.55	13
5	上海	上海市	82.43	10
6	山东省	烟台市	81.54	1
7	广东省	深圳市	78.35	5
8	四川省	成都市	77.45	9
9	湖北省	武汉市	77.14	8
10	安徽省	阜阳市	76.91	184

10	浙江省	宁波市	76.91	36
12	山东省	滨州市	76.84	18
13	广西壮族自治区	钦州市	76.54	92
14	浙江省	舟山市	76.25	21
15	山东省	聊城市	75.64	15
16	广东省	肇庆市	75.49	162
17	广东省	汕头市	75.19	66
18	浙江省	温州市	75.08	20
19	广东省	湛江市	74.88	272
20	湖北省	宜昌市	74.88	154
21	湖北省	黄石市	74.43	189
22	四川省	巴中市	74.29	25
23	浙江省	衢州市	73.99	64
24	福建省	福州市	73.99	45
25	广东省	珠海市	73.95	7
26	辽宁省	朝阳市	73.75	161
27	四川省	广元市	73.34	67
28	广西壮族自治区	来宾市	72.55	56
29	江西省	九江市	72.44	95
30	贵州省	遵义市	72.41	217

### 2.5.2 不同类型城市比较分析

列入研究的城市按照其行政特征划分有四类：直辖市、计划单列市、省会城市和其他地级市。下表分析了这四类城市政府财政公开透明的总体情况和分布特点。这四类不同城市如下：

直辖市：北京市、上海市、天津市、重庆市。

计划单列市：大连市、青岛市、宁波市、厦门市、深圳市。

省会城市：石家庄市、太原市、沈阳市、长春市、哈尔滨市、南京市、杭州市、合肥市、福州市、南昌市、济南市、郑州市、广州市、长沙市、武汉市、海口市、成都市、贵阳市、昆明市、西安市、兰州市、西宁市、呼和浩特市、南宁市、拉萨市、银川市、乌鲁木齐市。

表 2.12 不同类型城市得分情况

统计\指标	均值	均值/总分	占总分 80%以上 城市数	占总分 60%以上 城市数
直辖市	545.5	85.23%	4	4
计划单列市	448.85	70.13%	1	3
省会城市	460.27	71.92%	7	23
其他地级市	382.79	59.81%	20	137

从总体上看，政府公开情况的全面性从高到低依次为直辖市、省会城市、计划单列市和其他地级市。与去年不同，在 2020 年不同类型城市政府透明度得分情况中，计划单列市得分落后于省会城市得分。直辖市中，北京市政府在财政公开透明上全面领先于其他直辖市。在非省会的计划单列市中，深圳市的得分最高，甚至超过了上海市，而大连市、厦门市的财政公开情况较差，拉低了计划单列市的得分。在省会城市中，杭州、广州、武汉、成都、南宁和昆明是财政公开情况最好的城市。济南、太原、西宁、乌鲁木齐、长沙和拉萨为省会城市中排名最靠后的城市，其中拉萨市分数为 51.1 分，较去年的 30.3 分提高了 20 多分，是非常显著的进步。

表 2.13 给出了不同类型城市政府在财政透明度指标体系中三大部分的得分情况。根据统计结果，在机构公开方面，直辖市、计划单列市、省会市差距较小，直辖市最高，其次是计划单列市和省会城市，而其他地级市的分数则较低。在财政报告和数据的公开方面，不同类别的城市差别更为明显，得分最高的是直辖市，得分最低的是其他地级市，其在总分中的占比的差别最高达三十个百分点之上，

该部分对城市透明度的整体得分影响最大；除此之外，在其他重要财政信息的公开方面，直辖市情况明显好于其他城市，值得注意的是，由于大连市和厦门市该部分公开情况不够理想，计划单列市该部分的平均分低于省会城市得分。

表 2.13 不同属性城市在财政透明度各部分得分的统计情况

统计\指标		均值	均值与总分之比 (%)
机构公开	直辖市	50	100%
	计划单列市	47.2	94.4%
	省会城市	46.2	92.4%
	其他地级市	41.8	83.6%
预算与预算执行情况	直辖市	311.5	91.6%
	计划单列市	271.8	79.9%
	省会城市	262.1	77.1%
	其他地级市	223.2	65.6%
其他重要财政信息	直辖市	184	73.6%
	计划单列市	129.9	52.0%
	省会城市	151.9	60.8%
	其他地级市	117.9	47.2%

### 2.5.3 不同区域的结果比较分析

本节对位于东、中、西三大区域的市级政府财政公开情况进行比较分析（本研究定义的东部地区包括北京、天津、河北、辽宁、上海、江苏、浙江、福建、山东、广东和海南；中部地区是指山西、吉林、黑龙江、安徽、江西、河南、湖北和湖南；西部地区是指重庆、四川、贵州、云南、西藏、陕西、甘肃、青海、宁夏、新疆、广西和内蒙古自治区）。

表 2.14 给出了不同年份城市政府全口径财政透明度得分的统计情况。结果显示，我国东部地区的财政透明情况要好于中部地区和西部地区，同去年一样，西部地区的得分情况依旧优于中部地区。东部地区得分均值占总分值的 67.5%，较去年进步 10 个百分点，其中得分超过总分值 60% 的达到 64 个，得分超过 80% 的有 19 个，东部地区高分城市明显多于中部和西部地区。西部地区得分均值为 61.5%，占总分 80% 以上城市数达到 10 个，远高于中部地区该项中的 2 个。中部地区得分均值为 56.5%，中部地区和西部地区分数均值较去年都有所提高。

表 2.14 不同区域城市政府财政透明度得分的统计情况

统计\指标	均值	均值/总分	占总分 80%以上 城市数	占总分 60%以上 城市数
东部地区	431.7	67.5%	19	64
中部地区	361.9	56.5%	2	42
西部地区	393.5	61.5%	10	54

## 2.6 小结

本章按照修订后的全口径财政透明度指标体系，对 290 个地级市政府和 4 个直辖市政府在 2019 年的财政透明度进行了实证研究，并给出了综合结果。总体而言，市级政府的财政公开情况比去年有较大的改善，尤其在财政报告和数据公开方面提高更加明显，但不同市政府在财政公开透明方面的差异仍然很大，相同城市不同年份的得分波动也较大。此外，在财政公开的内容上有着很多需要改进的地方，特别是在政府性债务、PPP、产业投资基金方面需加大公开的力度，在公开方式上也有很多可以改进的空间。

### 第三章：县级市研究结果

今年课题组将全国 388 个县级城市纳入财政透明度的评价体系，使公众能更完整了解中国城市政府财政信息的公布情况。本章对县级市政府进行综合分析，反映目前县级市政府财政公开的全面状况。

#### 3.1 实证结果综述

课题组根据“中国市级政府全口径财政透明度指标体系”对 388 个县级城市在 2019-2020 年的财政公开情况进行了研究。今年我们对县级市的打分采取与地级市完全一样的标准，即 2020 年中国县级城市政府财政透明度指标体系，总分值同样为 690 分，这样更有利于地级市和县级市之间的横向比较。

表 3.1 给出的是对各个县级市政府进行综合评价后的全口径财政透明度的排序和得分的情况。从实证结果来看，县级城市的财政透明度得分情况普遍低于地级及以上城市。其中，县级城市的财政透明度前三名分别是福建省福安市、湖北省利川市、河南省新郑市，百分比得分分别为 82.77 分、79.26 分和 78.95 分；第四名到第十名的县级市分别是安徽省明光市、江苏省江阴市、吉林省梅河口市、浙江省海宁市、新疆维吾尔自治区库车市、广西壮族自治区岑溪市、贵州省兴义市，百分比得分在 78.91 分到 75.90 分之间。与去年相比，前十名的城市大多易主，分布省份更为分散，总体得分明显高于去年水平。

与去年相比，排名为第一百名的县级市的百分比得分由 43.63 分上升至 62.73 分，分数有了较大进步，体现出以往工作较差的县级市在财政公开透明方面做出了较大努力与改善；值得注意的是，排名倒数三名的县级市百分比得分为个位数，这反映出个别县级市仍然未能充分认识到财政公开工作的重要性。

表 3.1 2020 年全口径财政透明度体系评价中国县级城市政府的总得分与排序

排名	省份	城市	百分制得分	排名	省份	城市	百分制得分
1	福建省	福安市	82.77	2	湖北省	利川市	79.26
3	河南省	新郑市	78.95	4	安徽省	明光市	78.91
5	江苏省	江阴市	78.75	6	吉林省	梅河口市	77.66
7	浙江省	海宁市	76.72	8	新疆维吾	库车市	76.56

					尔自治区		
9	广西壮族自治区	岑溪市	76.17	10	贵州省	兴义市	75.90
11	广西壮族自治区	桂平市	75.23	12	黑龙江省	漠河市	75.16
12	湖北省	宜都市	75.16	12	湖北省	钟祥市	75.16
15	吉林省	榆树市	75.08	16	浙江省	温岭市	74.84
17	广东省	开平市	74.53	18	云南省	开远市	74.38
19	浙江省	余姚市	73.67	20	河南省	登封市	73.59
21	湖南省	郴州市	73.40	22	浙江省	桐乡市	72.81
23	黑龙江省	东宁市	72.66	23	江西省	井冈山市	72.66
25	江苏省	如皋市	72.50	26	黑龙江省	抚远市	72.46
27	四川省	射洪市	72.27	27	云南省	大理市	72.27
29	山东省	栖霞市	71.88	30	福建省	武夷山市	71.80
31	浙江省	乐清市	71.64	31	山东省	曲阜市	71.64
33	新疆维吾尔自治区	奎屯市	71.60	34	江苏省	仪征市	71.41
35	山东省	昌邑市	71.05	36	四川省	万源市	70.90
37	江苏省	高邮市	70.63	37	湖北省	汉川市	70.63
39	湖南省	宁乡市	70.39	40	浙江省	义乌市	70.31
41	山东省	乳山市	70.12	42	广东省	罗定市	69.92
43	河南省	孟州市	69.84	44	广东省	南雄市	69.80
45	河南省	漯河市	69.53	46	贵州省	福泉市	69.45
47	浙江省	建德市	69.26	47	福建省	邵武市	69.26
49	浙江省	龙泉市	69.22	50	广东省	廉江市	68.40
51	四川省	隆昌市	68.05	52	广东省	连州市	67.81
53	内蒙古自治区	额尔古纳市	67.73	54	黑龙江省	嫩江市	67.34
55	海南省	琼海市	67.11	55	浙江省	瑞安市	67.11
57	云南省	芒市	66.95	58	陕西省	韩城市	66.91
59	湖南省	涟源市	66.88	60	四川省	阆中市	66.56
60	福建省	南安市	66.56	62	浙江省	江山市	66.52
63	湖南省	资兴市	66.33	64	广西壮族自治区	凭祥市	66.29
65	山东省	荣成市	66.21	66	山东省	海阳市	66.17
67	江苏省	海安市	66.02	67	江苏省	兴化市	66.02
69	吉林省	临江市	65.74	70	浙江省	慈溪市	65.70
71	浙江省	平湖市	65.63	71	江苏省	新沂市	65.63
73	内蒙古自治区	丰镇市	65.55	74	湖南省	湘乡市	65.47
75	江苏省	丹阳市	65.43	75	湖南省	津市市	65.43
77	广东省	陆丰市	65.39	78	山东省	莱阳市	64.96

79	河北省	迁安市	64.84	80	新疆维吾尔自治区	塔城市	64.69
81	江苏省	扬中市	64.65	82	黑龙江省	海林市	64.53
83	湖南省	邵东市	64.45	83	福建省	漳平市	64.45
85	湖北省	京山市	64.38	86	河北省	秦皇岛市	64.22
87	山东省	禹城市	64.14	88	江西省	瑞金市	63.98
89	四川省	彭州市	63.91	90	辽宁省	兴城市	63.87
91	山东省	青州市	63.75	91	浙江省	嵊州市	63.75
93	江西省	乐平市	63.48	94	新疆维吾尔自治区	阜康市	63.44
95	云南省	文山市	63.40	96	湖北省	赤壁市	63.20
96	辽宁省	新民市	63.20	98	新疆维吾尔自治区	喀什市	63.13
99	江苏省	启东市	62.81	100	云南省	瑞丽市	62.73
101	新疆维吾尔自治区	北屯市	62.70	102	新疆维吾尔自治区	双河市	62.66
103	云南省	腾冲市	62.19	104	江苏省	东台市	62.03
104	山东省	平度市	62.03	106	广东省	化州市	61.80
106	山西省	古交市	61.80	106	云南省	泸水市	61.80
109	云南省	香格里拉市	61.33	110	河南省	辉县市	61.09
111	河南省	灵宝市	61.05	112	贵州省	兴仁市	60.94
113	山西省	怀仁市	60.90	114	湖北省	大冶市	60.78
114	湖北省	恩施市	60.78	114	河北省	南宫市	60.78
114	山西省	侯马市	60.78	118	吉林省	舒兰市	60.70
118	河南省	偃师市	60.70	118	浙江省	玉环市	60.70
118	山东省	寿光市	60.70	122	黑龙江省	绥芬河市	60.51
123	湖北省	当阳市	60.47	123	云南省	宣威市	60.47
125	内蒙古自治区	霍林郭勒市	60.31	126	海南省	五指山市	60.20
127	吉林省	龙井市	60.08	127	广东省	高州市	60.08
129	山东省	邹平市	59.88	130	江西省	高安市	59.84
131	浙江省	永康市	59.77	131	云南省	个旧市	59.77
133	浙江省	兰溪市	59.73	134	甘肃省	合作市	59.61
135	山西省	霍州市	59.38	135	新疆维吾尔自治区	乌苏市	59.38
137	广东省	鹤山市	59.30	138	广东省	吴川市	59.26
139	新疆维吾尔自治区	可克达拉市	59.22	140	云南省	楚雄市	59.14
141	广东省	阳春市	58.98	142	四川省	简阳市	58.91
143	广东省	信宜市	58.87	144	山西省	孝义市	58.83
144	浙江省	诸暨市	58.83	146	新疆维吾尔自治区	伊宁市	58.71



					尔自治区		
147	新疆维吾尔自治区	阿图什市	58.59	147	新疆维吾尔自治区	阿克苏市	58.59
149	广西壮族自治区	东兴市	58.55	150	河北省	深州市	58.44
150	湖南省	沅江市	58.44	152	辽宁省	大石桥市	58.20
152	四川省	都江堰市	58.20	152	河北省	晋州市	58.20
155	广东省	雷州市	58.13	156	江西省	龙南市	57.93
157	辽宁省	庄河市	57.89	158	山东省	临清市	57.70
159	安徽省	潜山市	57.58	159	山东省	邹城市	57.58
159	吉林省	洮南市	57.58	162	福建省	福鼎市	57.50
163	河南省	汝州市	57.38	163	湖北省	潜江市	57.38
165	山东省	莱州市	57.19	166	吉林省	大安市	57.11
167	四川省	广汉市	57.03	167	贵州省	凯里市	57.03
167	河南省	舞钢市	57.03	170	浙江省	东阳市	56.99
171	河北省	定州市	56.88	171	安徽省	天长市	56.88
173	辽宁省	北镇市	56.76	174	河北省	滦州市	56.68
175	新疆维吾尔自治区	霍尔果斯市	56.48	176	湖北省	天门市	56.33
177	安徽省	宁国市	56.17	177	河南省	沁阳市	56.17
179	湖北省	宜城市	56.13	180	四川省	华蓥市	56.09
180	黑龙江省	同江市	56.09	180	湖北省	丹江口市	56.09
183	广西壮族自治区	北流市	55.86	184	四川省	崇州市	55.82
185	河北省	武安市	55.78	185	陕西省	子长市	55.78
187	新疆维吾尔自治区	和田市	55.63	188	黑龙江省	富锦市	55.51
189	云南省	澄江市	55.31	190	安徽省	界首市	55.23
191	广东省	恩平市	55.16	192	山西省	介休市	54.84
192	江苏省	太仓市	54.84	192	云南省	水富市	54.84
195	安徽省	巢湖市	54.57	196	江西省	瑞昌市	54.53
197	新疆维吾尔自治区	阿勒泰市	54.45	198	河南省	长葛市	54.06
199	湖北省	枝江市	53.91	200	河北省	黄骅市	53.79
201	湖南省	冷水江市	53.67	202	山东省	新泰市	53.59
203	湖北省	武穴市	53.55	203	山西省	忻州市	53.55
205	福建省	石狮市	53.44	206	湖北省	洪湖市	53.36
207	四川省	邛崃市	53.32	208	四川省	西昌市	53.28
209	河北省	新乐市	53.20	210	河北省	涿州市	52.97
211	湖南省	耒阳市	52.89	211	云南省	安宁市	52.89
213	贵州省	康定市	52.73	214	湖北省	老河口市	52.46
215	吉林省	扶余市	52.34	216	福建省	晋江市	52.15

217	河北省	任丘市	52.03	218	海南省	东方市	51.88
219	山东省	诸城市	51.41	220	江西省	共青城市	51.33
220	河南省	卫辉市	51.33	222	河南省	永城市	51.25
223	广西壮族自治区	合山市	51.21	224	黑龙江省	五大连池市	50.86
225	广西壮族自治区	靖西市	50.70	226	山西省	汾阳市	50.55
227	河北省	辛集市	50.43	228	湖南省	洪江市	50.31
228	湖北省	广水市	50.31	230	云南省	景洪市	50.23
230	河南省	项城市	50.23	232	山东省	莱西市	50.16
232	青海省	玉树市	50.16	234	广东省	兴宁市	50.00
234	河北省	霸州市	50.00	236	贵州省	都匀市	49.88
237	河北省	安国市	49.84	238	安徽省	桐城市	49.80
239	山东省	胶州市	49.65	240	黑龙江省	穆棱市	49.57
241	山东省	滕州市	49.53	242	山东省	安丘市	49.30
242	河南省	邓州市	49.30	244	辽宁省	北票市	49.22
245	广东省	台山市	49.14	246	宁夏回族自治区	灵武市	48.98
247	新疆维吾尔自治区	昌吉市	48.95	247	河南省	义马市	48.95
249	江苏省	昆山市	48.44	250	新疆维吾尔自治区	阿拉山口市	48.40
251	陕西省	神木市	48.20	252	山东省	高密市	48.05
252	福建省	龙海市	48.05	254	黑龙江省	讷河市	47.81
255	河北省	河间市	47.73	256	江苏省	溧阳市	47.50
257	江西省	庐山市	47.38	258	山东省	乐陵市	47.34
259	吉林省	桦甸市	47.15	260	福建省	福清市	47.11
261	吉林省	公主岭市	46.99	262	浙江省	临海市	46.80
263	山西省	河津市	46.72	264	安徽省	广德市	46.64
265	广东省	英德市	46.41	266	山西省	永济市	46.37
267	河北省	遵化市	46.29	268	广东省	普宁市	46.25
268	内蒙古自治区	牙克石市	46.25	270	河南省	新密市	46.17
271	辽宁省	开原市	45.78	271	黑龙江省	尚志市	45.78
271	新疆维吾尔自治区	博乐市	45.78	274	湖北省	石首市	45.66
275	四川省	峨眉山市	45.55	276	湖南省	常宁市	45.27
277	黑龙江省	北安市	45.08	278	广东省	四会市	45.04
279	江苏省	靖江市	44.96	280	安徽省	无为市	44.45
280	山西省	高平市	44.45	282	海南省	万宁市	44.34
283	吉林省	磐石市	43.79	284	吉林省	集安市	43.36
285	云南省	弥勒市	42.97	286	山东省	肥城市	42.73

287	福建省	建瓯市	42.70	288	江西省	丰城市	42.66
289	山东省	龙口市	42.62	290	江苏省	句容市	42.50
290	广东省	乐昌市	42.50	292	湖南省	临湘市	42.27
293	黑龙江省	肇东市	41.02	294	四川省	马尔康市	40.94
295	陕西省	华阴市	40.86	296	辽宁省	丹东市	40.70
297	山东省	招远市	40.23	298	吉林省	蛟河市	40.20
298	湖北省	仙桃市	40.20	300	吉林省	延吉市	40.08
301	贵州省	盘州市	40.00	302	江苏省	邳州市	39.53
302	新疆维吾尔自治区	阿拉尔市	39.53	304	湖北省	安陆市	39.06
304	黑龙江省	五常市	39.06	306	湖北省	监利市	38.87
307	辽宁省	凌海市	38.75	308	辽宁省	瓦房店市	38.40
309	吉林省	珲春市	38.13	310	江苏省	张家港市	38.09
311	河北省	泊头市	38.05	312	辽宁省	调兵山市	38.01
313	吉林省	辽源市	37.81	314	内蒙古自治区	阿尔山市	37.11
315	辽宁省	凤城市	37.03	315	青海省	同仁市	37.03
317	青海省	德令哈市	36.95	318	河南省	林州市	36.88
319	宁夏回族自治区	青铜峡市	36.84	320	河北省	沙河市	36.72
321	河南省	禹州市	36.56	322	福建省	三明市	36.48
323	吉林省	双辽市	36.41	324	新疆维吾尔自治区	昆玉市	36.21
325	河南省	济源市	36.09	326	吉林省	和龙市	36.02
327	辽宁省	盖州市	35.70	328	湖北省	麻城市	35.43
329	河北省	三河市	35.00	330	江苏省	泰兴市	34.77
331	浙江省	龙港市	34.69	332	贵州省	清镇市	34.45
333	四川省	江油市	33.95	334	福建省	永安市	33.67
335	甘肃省	敦煌市	33.55	336	云南省	蒙自市	33.36
337	贵州省	仁怀市	32.81	338	湖南省	韶山市	32.66
339	吉林省	图们市	32.30	340	内蒙古自治区	乌兰浩特市	32.15
341	新疆维吾尔自治区	图木舒克市	32.11	342	广西壮族自治区	荔浦市	31.56
343	江西省	樟树市	31.02	344	新疆维吾尔自治区	库尔勒市	30.59
345	黑龙江省	海伦市	30.23	346	黑龙江省	虎林市	30.12
347	河北省	平泉市	29.65	348	湖南省	醴陵市	29.49
349	山西省	原平市	29.26	350	湖南省	吉首市	28.83
351	海南省	文昌市	28.67	352	甘肃省	玉门市	28.55
353	甘肃省	临夏市	28.48	354	青海省	格尔木市	27.85
355	内蒙古自	扎兰屯市	27.38	356	河南省	荥阳市	27.27

	治区						
357	吉林省	德惠市	26.88	358	江西省	贵溪市	26.60
359	四川省	什邡市	26.48	360	甘肃省	华亭市	25.70
361	湖北省	应城市	25.66	362	辽宁省	灯塔市	25.47
362	江苏省	宜兴市	25.47	364	陕西省	兴平市	24.77
364	河北省	高碑店市	24.77	366	贵州省	赤水市	24.38
367	黑龙江省	铁力市	23.87	368	辽宁省	东港市	23.09
369	广西壮族自治区	平果市	22.42	370	湖北省	枣阳市	22.27
371	内蒙古自治区	锡林浩特市	22.15	372	内蒙古自治区	满洲里市	21.33
373	湖北省	松滋市	20.35	374	新疆维吾尔自治区	铁门关市	20.20
375	辽宁省	海城市	20.12	376	新疆维吾尔自治区	石河子市	19.84
377	吉林省	敦化市	19.77	378	河南省	巩义市	18.98
379	新疆维吾尔自治区	五家渠市	16.88	380	江西省	德兴市	16.41
381	河南省	长垣市	15.86	382	内蒙古自治区	二连浩特市	14.14
382	四川省	绵竹市	14.14	384	黑龙江省	宁安市	11.25
385	湖南省	汨罗市	10.94	386	内蒙古自治区	巴彦淖尔市	8.13
387	青海省	茫崖市	4.69	388	新疆维吾尔自治区	胡杨河市	0.00

图 3.1 给出的是得分占总分值的相对比例（即百分比得分）的分布情况。由图可知，将全国的县级城市总分换算成百分制的分数后，得分主要集中于在 50-60 分区间与 60-70 分区间，分别有 107 个和 87 个；与去年相比，全国 388 个县级城市中将近 9 成的城市百分制得分在 30 分以上，较 2019 年百分制得分超过 30 分的城市数量增加了 143 个。与去年相比，我国县级市政府财政公开透明工作有了进一步提高。

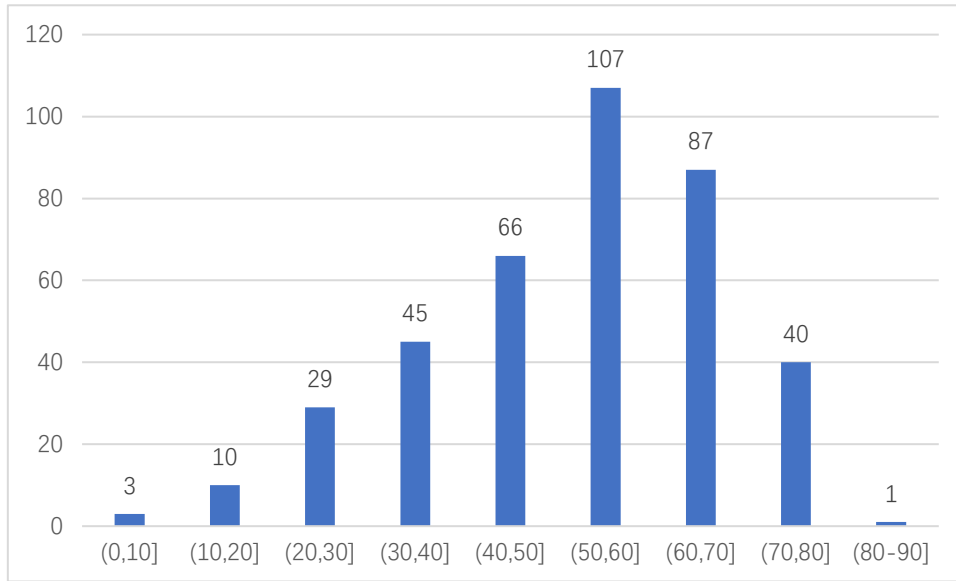


图 3.1 2020 年全口径财政透明度体系评价中国县级城市政府百分制得分分布柱状图

### 3.2 县级城市机构公开评分结果及分析

在全口径政府财政透明度指标体系中，第一部分为纳入财政预算涵盖范畴的公共部门机构，该部分的满分为 50 分。它们包括市级政府机构、共产党市委、市人大、市政协、民主党派和工商联、群众团体、市属企事业单位等七项内容。财政公开透明要求公布这些主体的结构和职能。表 3.2 给出的是该部分的得分及排名情况。

表 3.2 2020 年县级市级政府纳入预算机构和部门公开的得分情况

排名	省份	城市	机构公开得分	排名	省份	城市	机构公开得分
1	江苏省	江阴市	50	1	江苏省	如皋市	50
1	江苏省	高邮市	50	1	湖南省	宁乡市	50
1	河南省	漯河市	50	1	浙江省	建德市	50
1	黑龙江省	嫩江市	50	1	江苏省	兴化市	50
1	湖南省	湘乡市	50	1	江苏省	丹阳市	50
1	云南省	瑞丽市	50	1	云南省	香格里拉市	50
1	安徽省	宁国市	50	1	江苏省	太仓市	50
1	福建省	石狮市	50	1	湖南省	耒阳市	50
1	湖南省	洪江市	50	1	河南省	邓州市	50
1	辽宁省	北票市	50	1	浙江省	临海市	50
1	山西省	河津市	50	1	山西省	高平市	50
1	河南省	济源市	50	1	吉林省	和龙市	50
1	甘肃省	玉门市	50	1	黑龙江省	宁安市	50

27	山东省	滕州市	49	27	江苏省	昆山市	49
29	浙江省	瑞安市	48	29	浙江省	诸暨市	48
31	广东省	连州市	47	32	湖北省	利川市	46
32	河南省	新郑市	46	32	浙江省	温岭市	46
32	广东省	开平市	46	32	浙江省	桐乡市	46
32	山东省	昌邑市	46	32	内蒙古自治区	丰镇市	46
32	河北省	秦皇岛市	46	32	山东省	平度市	46
32	湖北省	恩施市	46	32	广东省	高州市	46
32	云南省	楚雄市	46	32	河南省	舞钢市	46
32	河北省	黄骅市	46	32	河北省	新乐市	46
32	湖北省	老河口市	46	32	湖南省	临湘市	46
32	新疆维吾尔自治区	阿拉尔市	46	32	湖南省	醴陵市	46
32	内蒙古自治区	锡林浩特市	46	52	广西壮族自治区	岑溪市	45
52	吉林省	榆树市	45	52	江苏省	仪征市	45
52	浙江省	平湖市	45	52	山东省	莱阳市	45
52	河北省	迁安市	45	52	江西省	乐平市	45
52	河南省	灵宝市	45	52	广东省	信宜市	45
52	河北省	晋州市	45	52	安徽省	潜山市	45
52	广东省	恩平市	45	52	河南省	永城市	45
52	江苏省	溧阳市	45	66	浙江省	余姚市	44
66	黑龙江省	绥芬河市	44	66	浙江省	永康市	44
66	湖北省	潜江市	44	66	四川省	邛崃市	44
66	云南省	安宁市	44	66	湖北省	广水市	44
66	广东省	兴宁市	44	66	辽宁省	凌海市	44
75	福建省	福安市	43	75	广东省	罗定市	43
75	浙江省	慈溪市	43	75	广东省	陆丰市	43
75	黑龙江省	海林市	43	75	江西省	高安市	43
75	广东省	吴川市	43	75	河北省	深州市	43
75	安徽省	巢湖市	43	75	山东省	诸城市	43
75	广东省	英德市	43	75	湖北省	仙桃市	43
87	安徽省	明光市	42	87	福建省	武夷山市	42
87	山东省	曲阜市	42	87	四川省	万源市	42
87	海南省	琼海市	42	87	湖南省	津市市	42
87	辽宁省	兴城市	42	87	新疆维吾尔自治区	阜康市	42
87	河南省	辉县市	42	87	山西省	怀仁市	42
87	内蒙古自治区	霍林郭勒市	42	87	山西省	霍州市	42
87	广西壮族自治区	东兴市	42	87	河南省	汝州市	42

	自治区						
87	四川省	广汉市	42	87	河北省	定州市	42
87	新疆维吾尔自治区	霍尔果斯市	42	87	广西壮族自治区	合山市	42
87	黑龙江省	五大连池市	42	87	四川省	马尔康市	42
87	江苏省	张家港市	42	87	湖南省	吉首市	42
109	广东省	南雄市	41	109	四川省	阆中市	41
109	山东省	荣成市	41	109	湖北省	大冶市	41
109	黑龙江省	同江市	41	109	新疆维吾尔自治区	昌吉市	41
115	浙江省	义乌市	40	115	山东省	乳山市	40
115	陕西省	韩城市	40	115	江苏省	东台市	40
115	山西省	古交市	40	115	山东省	寿光市	40
115	河北省	武安市	40	115	福建省	晋江市	40
115	贵州省	盘州市	40	115	吉林省	珲春市	40
115	新疆维吾尔自治区	昆玉市	40	115	贵州省	赤水市	40
127	湖北省	当阳市	39	127	新疆维吾尔自治区	阿图什市	39
127	四川省	都江堰市	39	127	青海省	玉树市	39
127	江苏省	靖江市	39	127	海南省	万宁市	39
127	河北省	高碑店市	39	127	内蒙古自治区	二连浩特市	39
135	黑龙江省	漠河市	38	135	四川省	射洪市	38
135	贵州省	福泉市	38	135	四川省	隆昌市	38
135	吉林省	临江市	38	135	浙江省	嵊州市	38
135	江苏省	启东市	38	135	广东省	鹤山市	38
135	辽宁省	大石桥市	38	135	吉林省	大安市	38
135	贵州省	凯里市	38	135	河北省	滦州市	38
135	新疆维吾尔自治区	阿勒泰市	38	135	安徽省	桐城市	38
135	山东省	安丘市	38	135	陕西省	神木市	38
135	宁夏回族自治区	青铜峡市	38	135	江苏省	宜兴市	38
153	湖北省	钟祥市	37	153	江西省	井冈山市	37
153	湖南省	邵东市	37	153	四川省	彭州市	37
153	河南省	偃师市	37	153	安徽省	天长市	37
153	湖北省	枝江市	37	153	河南省	义马市	37
153	江西省	庐山市	37	153	吉林省	桦甸市	37
153	广东省	普宁市	37	153	江苏省	泰兴市	37
165	浙江省	海宁市	36	165	贵州省	兴义市	36

165	湖北省	宜都市	36	165	云南省	开远市	36
165	山东省	栖霞市	36	165	福建省	漳平市	36
165	新疆维吾尔自治区	乌苏市	36	165	辽宁省	北镇市	36
165	河南省	沁阳市	36	165	湖北省	洪湖市	36
165	海南省	东方市	36	165	辽宁省	凤城市	36
165	四川省	江油市	36	165	云南省	蒙自市	36
165	甘肃省	临夏市	36	180	山东省	青州市	35
180	新疆维吾尔自治区	双河市	35	180	云南省	泸水市	35
180	浙江省	玉环市	35	180	海南省	五指山市	35
180	四川省	崇州市	35	180	黑龙江省	富锦市	35
180	安徽省	界首市	35	180	河南省	长葛市	35
180	河南省	卫辉市	35	180	山东省	胶州市	35
180	黑龙江省	尚志市	35	180	湖北省	安陆市	35
180	福建省	三明市	35	180	江西省	贵溪市	35
180	新疆维吾尔自治区	石河子市	35	196	甘肃省	合作市	34
196	湖北省	丹江口市	34	196	河北省	任丘市	34
196	山西省	汾阳市	34	196	宁夏回族自治区	灵武市	34
196	湖北省	麻城市	34	196	浙江省	龙港市	34
196	贵州省	清镇市	34	196	陕西省	兴平市	34
196	湖北省	松滋市	34	206	湖北省	汉川市	33
206	浙江省	江山市	33	206	新疆维吾尔自治区	塔城市	33
206	新疆维吾尔自治区	北屯市	33	206	新疆维吾尔自治区	伊宁市	33
206	湖南省	冷水江市	33	206	湖北省	武穴市	33
206	河北省	辛集市	33	206	江西省	丰城市	33
206	河南省	禹州市	33	206	辽宁省	盖州市	33
206	新疆维吾尔自治区	五家渠市	33	218	黑龙江省	东宁市	32
218	云南省	文山市	32	218	贵州省	兴仁市	32
218	云南省	宣威市	32	218	湖南省	沅江市	32
218	江西省	共青城市	32	218	河北省	遵化市	32
218	内蒙古自治区	满洲里市	32	218	内蒙古自治区	巴彦淖尔市	32
227	湖南省	资兴市	31	227	辽宁省	庄河市	31
227	山西省	介休市	31	227	江西省	瑞昌市	31
227	内蒙古自治区	阿尔山市	31	227	河南省	林州市	31



227	广西壮族自治区	荔浦市	31	227	黑龙江省	海伦市	31
227	山西省	原平市	31	236	福建省	南安市	30
237	山东省	临清市	30	236	河北省	涿州市	30
236	河南省	项城市	30	236	黑龙江省	穆棱市	30
236	黑龙江省	讷河市	30	236	河北省	河间市	30
236	吉林省	蛟河市	30	236	甘肃省	敦煌市	30
236	内蒙古自治区	乌兰浩特市	30	236	江西省	樟树市	30
236	河南省	荥阳市	30	236	四川省	什邡市	30
236	湖北省	应城市	30	250	河北省	南宫市	29
250	山东省	肥城市	29	250	吉林省	辽源市	29
250	湖北省	枣阳市	29	254	河南省	登封市	28
254	新疆维吾尔自治区	奎屯市	28	254	浙江省	龙泉市	28
254	江苏省	扬中市	28	254	山东省	新泰市	28
259	黑龙江省	抚远市	27	259	福建省	邵武市	27
259	四川省	简阳市	27	259	山东省	邹城市	27
259	山西省	永济市	27	259	河南省	新密市	27
259	河北省	泊头市	27	259	吉林省	德惠市	27
267	江西省	瑞金市	26	267	湖北省	赤壁市	26
267	吉林省	龙井市	26	267	山东省	莱州市	26
267	广西壮族自治区	北流市	26	267	山东省	莱西市	26
267	湖南省	常宁市	26	267	山东省	龙口市	26
267	广东省	乐昌市	26	267	山东省	招远市	26
267	黑龙江省	五常市	26	267	河北省	沙河市	26
267	内蒙古自治区	扎兰屯市	26	280	吉林省	梅河口市	25
280	新疆维吾尔自治区	库车市	25	280	河南省	孟州市	25
280	新疆维吾尔自治区	喀什市	25	280	云南省	腾冲市	25
280	广东省	化州市	25	280	山西省	侯马市	25
280	山东省	邹平市	25	280	浙江省	兰溪市	25
280	广东省	阳春市	25	280	江西省	龙南市	25
280	浙江省	东阳市	25	280	陕西省	子长市	25
280	广东省	台山市	25	280	山东省	乐陵市	25
280	内蒙古自治区	牙克石市	25	280	新疆维吾尔自治区	博乐市	25
280	湖北省	石首市	25	280	黑龙江省	北安市	25
280	广东省	四会市	25	280	云南省	弥勒市	25

280	江苏省	句容市	25	280	黑龙江省	肇东市	25
280	江苏省	邳州市	25	280	湖南省	韶山市	25
280	海南省	文昌市	25	280	青海省	格尔木市	25
280	甘肃省	华亭市	25	280	吉林省	敦化市	25
280	河南省	长垣市	25	280	四川省	绵竹市	25
311	吉林省	扶余市	24	311	河南省	巩义市	24
311	湖南省	汨罗市	24	314	湖南省	彬州市	23
314	浙江省	乐清市	23	314	江苏省	海安市	23
314	江苏省	新沂市	23	314	山东省	禹城市	23
314	湖北省	天门市	23	314	新疆维吾尔自治区	阿拉山口市	23
314	安徽省	无为市	23	314	辽宁省	丹东市	23
323	江西省	德兴市	22	324	广西壮族自治区	桂平市	21
324	湖南省	涟源市	21	324	山东省	海阳市	21
324	吉林省	洮南市	21	324	福建省	福鼎市	21
324	云南省	水富市	21	324	河北省	霸州市	21
324	吉林省	磐石市	21	324	陕西省	华阴市	21
324	吉林省	双辽市	21	324	吉林省	图们市	21
324	新疆维吾尔自治区	图木舒克市	21	324	广西壮族自治区	平果市	21
337	广东省	廉江市	20	337	云南省	芒市	20
337	辽宁省	新民市	20	337	吉林省	舒兰市	20
337	云南省	个旧市	20	337	山西省	孝义市	20
337	新疆维吾尔自治区	阿克苏市	20	337	广东省	雷州市	20
337	云南省	澄江市	20	337	四川省	西昌市	20
337	贵州省	康定市	20	337	广西壮族自治区	靖西市	20
337	云南省	景洪市	20	337	贵州省	都匀市	20
337	河北省	安国市	20	337	福建省	龙海市	20
337	福建省	福清市	20	337	吉林省	公主岭市	20
337	辽宁省	开原市	20	337	四川省	峨眉山市	20
337	吉林省	延吉市	20	337	辽宁省	瓦房店市	20
337	辽宁省	调兵山市	20	337	青海省	同仁市	20
337	河北省	三河市	20	337	贵州省	仁怀市	20
337	黑龙江省	虎林市	20	337	河北省	平泉市	20
337	辽宁省	东港市	20	337	辽宁省	海城市	20
367	湖北省	监利市	15	367	福建省	永安市	15
369	云南省	大理市	13	370	新疆维吾尔自治区	铁门关市	12
371	安徽省	广德市	9	372	辽宁省	灯塔市	8

373	湖北省	宜城市	7	374	广西壮族自治区	凭祥市	6
374	山东省	高密市	6	376	山西省	忻州市	5
376	福建省	建瓯市	5	376	青海省	德令哈市	5
379	新疆维吾尔自治区	和田市	2	380	内蒙古自治区	额尔古纳市	1
380	四川省	华蓥市	1	380	吉林省	集安市	1
380	黑龙江省	铁力市	1	384	湖北省	京山市	0
384	新疆维吾尔自治区	可克达拉市	0	384	新疆维吾尔自治区	库尔勒市	0
384	青海省	茫崖市	0	384	新疆维吾尔自治区	胡杨河市	0

由表 3.2 可知，全国 388 个县级市政府的机构公开情况差异较大。所有城市机构公开项目的平均分为 32.96 分，较 2019 年机构公开项目平均分 29.05 分有所提升。其中，获得该部分满分 50 分的城市共有 26 个；分数在 20 分以下（不含 20 分）的城市共 22 个，较 2019 年机构公开项目分数为 20 分以下的城市减少了 37 个；分数为 0 分的城市有 5 个。

表 3.3 为各个细项的统计结果。从表中可以看出，县级市政府机构的公开情况最好，其平均值达到 18.98 分（满分 20 分）；市人大、市政协、企事业单位与共产党市委平均值均较低。

表 3.3 第一部分各项指标得分的统计情况

统计指标	均值	有分数城市数	满分的城市数
市级政府机构	18.98	374	360
中国共产党市委员会	2.93	274	185
市人民代表大会	2.26	225	158
市政协协商委员会	2.00	201	140
民主党派和工商联	1.13	176	51
群众团体	2.52	245	152
市直属非盈利企事业单位	3.15	262	224
第一部分总计	32.97	383	26

### 3.3 县级城市政府预算与预算执行

在全口径财政透明度指标体系中，第二部分是连续财政年度县级市政府预算与预算执行情况。该部分包括 1) 公共财政预决算；2) 政府性基金预决算；3) 国有资本经营预决算；4) 社保基金预决算。其内容为 2019 年预算执行、2020 年预算草案的财政报告和数据的公开情况，各计 160 分，共 320 分。此外，得分规定为除财政局外，若所有部门 2019 年预算执行、2020 年预算公布在一起，则各得 10 分，满分 20 分。财政报告和数据的分值共计 340 分。

### 3.3.1 总体情况

预算与预算执行的公开情况是政府财政公开透明的核心，所占的分值较大。表 3.4 给出的是县级城市政府 2020 年预算与 2019 年预算执行情况的得分与排序结果。

表 3.4 县级城市政府预算与预算执行公开的得分与排序

排名	省份	城市	得分	排名	省份	城市	得分
1	黑龙江省	漠河市	338.00	2	四川省	隆昌市	334.00
2	吉林省	临江市	334.00	4	云南省	开远市	333.00
4	云南省	大理市	333.00	6	吉林省	梅河口市	331.00
6	吉林省	榆树市	331.00	8	广西壮族自治区	岑溪市	330.00
9	湖北省	利川市	327.00	10	四川省	射洪市	326.00
11	新疆维吾尔自治区	库车市	325.00	12	河南省	新郑市	323.00
12	湖南省	郴州市	323.00	14	福建省	福安市	322.00
15	浙江省	余姚市	320.00	16	浙江省	江山市	319.00
17	广西壮族自治区	桂平市	316.50	18	福建省	南安市	316.00
19	安徽省	明光市	315.00	19	浙江省	乐清市	315.00
21	贵州省	兴义市	311.00	21	河南省	登封市	311.00
21	江西省	瑞金市	311.00	24	云南省	个旧市	310.00
25	山东省	昌邑市	309.00	26	云南省	泸水市	308.00
27	浙江省	温岭市	306.00	27	黑龙江省	嫩江市	306.00
29	湖北省	钟祥市	305.00	30	广西壮族自治区	凭祥市	303.00
31	浙江省	海宁市	302.00	32	湖北省	汉川市	301.00
32	云南省	芒市	301.00	34	福建省	邵武市	300.00
35	广东省	雷州市	299.00	36	黑龙江省	东宁市	298.00
36	黑龙江省	抚远市	298.00	38	内蒙古自	额尔古	297.50

					治区	纳市	
39	山东省	青州市	297.00	40	江西省	井冈山市	296.00
41	浙江省	龙泉市	295.00	42	广东省	南雄市	294.00
43	吉林省	舒兰市	293.50	44	江苏省	高邮市	293.00
45	新疆维吾尔自治区	奎屯市	292.00	45	湖北省	京山市	292.00
47	陕西省	韩城市	291.00	48	广东省	罗定市	290.00
48	辽宁省	新民市	290.00	50	云南省	瑞丽市	289.00
51	湖南省	宁乡市	288.00	51	福建省	漳平市	288.00
53	山东省	荣成市	287.50	54	河南省	孟州市	287.00
55	广东省	廉江市	286.00	55	浙江省	玉环市	286.00
57	广东省	化州市	285.00	57	浙江省	永康市	285.00
59	新疆维吾尔自治区	喀什市	284.00	60	广东省	陆丰市	283.00
61	江西省	乐平市	282.50	62	湖南省	涟源市	282.00
63	新疆维吾尔自治区	塔城市	281.50	64	浙江省	桐乡市	281.00
64	江苏省	新沂市	281.00	64	四川省	彭州市	281.00
64	吉林省	洮南市	281.00	68	四川省	广汉市	280.50
69	江苏省	江阴市	280.00	69	湖北省	宜都市	280.00
69	云南省	文山市	280.00	72	河南省	漯河市	279.50
73	江苏省	如皋市	279.00	73	山东省	曲阜市	279.00
75	新疆维吾尔自治区	北屯市	278.00	75	山西省	怀仁市	278.00
77	四川省	阆中市	275.00	77	广东省	阳春市	275.00
79	江苏省	海安市	274.50	80	山东省	栖霞市	274.00
80	贵州省	福泉市	274.00	82	内蒙古自治区	丰镇市	273.00
83	江苏省	丹阳市	272.50	84	浙江省	建德市	272.00
85	浙江省	平湖市	271.00	85	浙江省	诸暨市	271.00
87	广东省	开平市	270.50	88	云南省	香格里拉市	270.00
88	云南省	宣威市	270.00	88	江西省	龙南市	270.00
88	湖北省	天门市	270.00	92	黑龙江省	海林市	269.00
92	新疆维吾尔自治区	可克达拉市	269.00	92	贵州省	康定市	269.00
95	福建省	武夷山市	268.00	95	黑龙江省	同江市	268.00
97	山东省	乳山市	267.00	97	广西壮族自治区	靖西市	267.00
99	云南省	腾冲市	265.00	99	云南省	楚雄市	265.00

101	广东省	连州市	264.00	101	湖南省	资兴市	264.00
103	新疆维吾尔自治区	双河市	262.50	104	山西省	霍州市	262.00
105	江苏省	扬中市	261.00	106	山东省	海阳市	258.50
107	福建省	福鼎市	257.00	108	海南省	五指山市	256.00
109	浙江省	慈溪市	255.50	110	海南省	琼海市	255.00
111	湖北省	赤壁市	254.00	111	河北省	南宫市	254.00
111	山东省	邹平市	254.00	114	湖南省	邵东市	253.00
114	贵州省	兴仁市	253.00	114	山东省	寿光市	253.00
117	四川省	华蓥市	252.50	118	四川省	万源市	251.50
119	山东省	禹城市	251.00	120	新疆维吾尔自治区	乌苏市	250.00
120	四川省	简阳市	250.00	120	云南省	弥勒市	250.00
123	山东省	邹城市	249.00	123	山西省	忻州市	249.00
125	湖南省	津市市	247.00	125	河北省	晋州市	247.00
127	河南省	灵宝市	246.00	127	黑龙江省	绥芬河市	246.00
129	辽宁省	北镇市	245.00	129	福建省	石狮市	245.00
131	安徽省	广德市	244.50	132	河南省	舞钢市	244.00
132	云南省	澄江市	244.00	134	江苏省	兴化市	243.00
135	浙江省	瑞安市	242.00	136	湖北省	恩施市	240.00
136	江西省	高安市	240.00	136	河北省	滦州市	240.00
136	河北省	涿州市	240.00	140	新疆维吾尔自治区	阜康市	239.00
140	吉林省	龙井市	239.00	142	湖北省	枝江市	238.00
142	江西省	共青城市	238.00	144	辽宁省	大石桥市	237.00
145	浙江省	义乌市	236.00	145	浙江省	嵊州市	236.00
145	黑龙江省	富锦市	236.00	148	山西省	侯马市	235.00
148	湖南省	沅江市	235.00	150	安徽省	桐城市	234.00
151	山东省	诸城市	233.50	152	江苏省	仪征市	233.00
152	湖南省	湘乡市	233.00	152	湖北省	大冶市	233.00
152	甘肃省	合作市	233.00	156	浙江省	兰溪市	232.00
157	陕西省	子长市	231.00	157	新疆维吾尔自治区	和田市	231.00
159	辽宁省	兴城市	229.50	160	山东省	临清市	229.00
160	贵州省	凯里市	229.00	160	浙江省	东阳市	229.00
160	四川省	峨眉山市	229.00	164	河南省	长葛市	227.50
165	江苏省	启东市	227.00	165	福建省	晋江市	227.00
165	江苏省	句容市	227.00	168	安徽省	天长市	226.00

168	广西壮族自治区	北流市	226.00	170	云南省	水富市	225.00
171	内蒙古自治区	霍林郭勒市	224.00	171	湖南省	耒阳市	224.00
173	辽宁省	开原市	223.50	174	河北省	秦皇岛市	223.00
175	湖南省	洪江市	222.50	176	青海省	玉树市	222.00
177	新疆维吾尔自治区	伊宁市	221.00	177	四川省	崇州市	221.00
177	山东省	新泰市	221.00	177	河南省	邓州市	221.00
181	广西壮族自治区	合山市	220.50	181	辽宁省	北票市	220.50
183	山西省	介休市	220.00	183	安徽省	巢湖市	220.00
183	山东省	安丘市	220.00	183	浙江省	临海市	220.00
187	江苏省	东台市	217.00	187	广东省	吴川市	217.00
187	辽宁省	庄河市	217.00	190	云南省	景洪市	216.50
190	新疆维吾尔自治区	昌吉市	216.50	192	河北省	深州市	216.00
192	河北省	霸州市	216.00	192	黑龙江省	穆棱市	216.00
195	新疆维吾尔自治区	阿克苏市	215.50	196	湖南省	冷水江市	214.50
197	河南省	偃师市	214.00	197	四川省	西昌市	214.00
199	山东省	莱阳市	212.00	199	河北省	迁安市	212.00
201	广西壮族自治区	东兴市	211.00	202	山西省	古交市	210.50
203	福建省	龙海市	210.00	204	湖北省	当阳市	209.00
204	河北省	任丘市	209.00	206	湖北省	武穴市	208.00
207	湖北省	石首市	207.50	208	湖北省	宜城市	206.00
208	吉林省	扶余市	206.00	210	江苏省	靖江市	205.50
211	江苏省	太仓市	205.00	212	山西省	孝义市	204.50
213	河北省	黄骅市	204.00	213	河北省	安国市	204.00
215	新疆维吾尔自治区	阿图什市	203.50	215	安徽省	潜山市	203.50
217	辽宁省	调兵山市	202.00	218	湖北省	潜江市	201.75
219	广东省	高州市	201.50	220	河南省	辉县市	201.00
220	湖北省	洪湖市	201.00	222	河南省	新密市	200.00
222	辽宁省	丹东市	200.00	224	山东省	平度市	199.00
225	河南省	沁阳市	198.00	225	河北省	武安市	198.00
227	河北省	定州市	196.00	228	江西省	庐山市	194.50
228	吉林省	集安市	194.50	230	山东省	莱州市	193.00
230	山东省	滕州市	193.00	232	江西省	瑞昌市	190.50

233	湖北省	丹江口市	190.00	234	河南省	项城市	188.00
234	山东省	莱西市	188.00	234	山东省	乐陵市	188.00
234	内蒙古自治区	牙克石市	188.00	238	新疆维吾尔自治区	霍尔果斯市	187.00
238	山西省	汾阳市	187.00	240	云南省	安宁市	186.50
241	河南省	汝州市	186.00	242	吉林省	大安市	185.00
242	山东省	高密市	185.00	244	四川省	都江堰市	184.00
244	安徽省	界首市	184.00	244	黑龙江省	五常市	184.00
247	广东省	兴宁市	183.50	247	黑龙江省	讷河市	183.50
249	湖南省	常宁市	183.00	250	宁夏回族自治区	灵武市	182.00
250	江苏省	昆山市	182.00	250	福建省	建瓯市	182.00
253	广东省	恩平市	181.50	254	山东省	胶州市	181.00
255	湖北省	老河口市	180.50	255	湖北省	监利市	180.50
257	广东省	鹤山市	180.00	257	山东省	龙口市	180.00
257	四川省	马尔康市	180.00	260	青海省	同仁市	179.50
261	新疆维吾尔自治区	阿拉山口市	179.00	262	河北省	辛集市	178.00
263	广东省	四会市	176.00	264	河南省	永城市	175.75
265	海南省	万宁市	174.50	266	海南省	东方市	174.00
266	江西省	丰城市	174.00	268	陕西省	神木市	172.00
269	吉林省	桦甸市	171.00	270	吉林省	公主岭市	169.00
271	广东省	信宜市	168.50	272	黑龙江省	五大连池市	168.00
272	山西省	永济市	168.00	272	湖北省	仙桃市	168.00
272	湖北省	安陆市	168.00	276	新疆维吾尔自治区	阿勒泰市	167.00
276	山东省	肥城市	167.00	278	山东省	招远市	166.50
279	贵州省	都匀市	166.00	280	安徽省	宁国市	165.50
281	四川省	邛崃市	165.00	282	湖北省	广水市	163.00
282	山西省	河津市	163.00	284	河南省	禹州市	162.50
285	广东省	台山市	162.00	285	新疆维吾尔自治区	阿拉尔市	162.00
287	河南省	卫辉市	161.75	288	广东省	英德市	161.00
288	福建省	三明市	161.00	290	河北省	遵化市	158.00
290	黑龙江省	尚志市	158.00	290	黑龙江省	北安市	158.00
293	广东省	普宁市	154.00	294	陕西省	华阴市	153.00



295	河北省	新乐市	151.00	296	甘肃省	敦煌市	150.50
297	福建省	福清市	150.00	298	青海省	德令哈市	149.00
299	安徽省	无为市	148.50	300	吉林省	辽源市	148.00
300	黑龙江省	虎林市	148.00	302	河北省	河间市	147.50
303	新疆维吾尔自治区	博乐市	147.00	303	吉林省	磐石市	147.00
305	河南省	义马市	146.50	306	吉林省	和龙市	146.00
307	辽宁省	灯塔市	140.00	308	新疆维吾尔自治区	图木舒克市	139.50
309	湖南省	临湘市	136.00	310	吉林省	延吉市	133.00
311	辽宁省	瓦房店市	132.00	311	宁夏回族自治区	青铜峡市	132.00
311	甘肃省	华亭市	132.00	314	江西省	樟树市	131.00
315	吉林省	蛟河市	129.25	316	广东省	乐昌市	129.00
316	吉林省	图们市	129.00	318	贵州省	仁怀市	128.00
319	新疆维吾尔自治区	库尔勒市	127.50	320	河北省	沙河市	127.00
320	吉林省	双辽市	127.00	320	新疆维吾尔自治区	昆玉市	127.00
323	内蒙古自治区	阿尔山市	124.50	324	福建省	永安市	124.25
325	山西省	高平市	124.00	325	辽宁省	凌海市	124.00
327	四川省	江油市	123.75	328	黑龙江省	肇东市	122.00
329	河北省	平泉市	121.00	330	浙江省	龙港市	118.50
331	吉林省	珲春市	117.00	332	江苏省	溧阳市	115.75
333	内蒙古自治区	扎兰屯市	115.50	334	河北省	泊头市	113.00
335	湖北省	麻城市	111.75	336	内蒙古自治区	乌兰浩特市	110.75
337	江苏省	邳州市	109.00	338	辽宁省	盖州市	108.00
339	辽宁省	凤城市	106.00	340	山西省	原平市	105.00
341	黑龙江省	海伦市	102.50	342	河北省	三河市	99.00
342	吉林省	德惠市	99.00	344	江苏省	张家港市	98.25
345	河南省	林州市	94.00	346	新疆维吾尔自治区	石河子市	92.00
347	贵州省	盘州市	90.00	348	江西省	贵溪市	81.00
349	黑龙江省	铁力市	80.50	350	湖北省	枣阳市	79.75
351	广西壮族自治区	荔浦市	75.00	352	湖北省	应城市	72.00
353	贵州省	清镇市	71.25	354	新疆维吾尔自治区	铁门关市	68.50

355	湖南省	醴陵市	65.75	356	甘肃省	玉门市	65.50
357	青海省	格尔木市	63.75	358	河南省	荥阳市	62.00
359	海南省	文昌市	61.00	359	陕西省	兴平市	61.00
361	江苏省	泰兴市	57.75	362	河南省	济源市	57.00
363	甘肃省	临夏市	52.50	364	辽宁省	东港市	50.25
365	内蒙古自治区	满洲里市	49.50	366	河南省	巩义市	49.00
367	云南省	蒙自市	48.00	368	四川省	什邡市	47.00
369	湖南省	吉首市	45.50	370	辽宁省	海城市	43.75
371	内蒙古自治区	锡林浩特市	42.75	372	广西壮族自治区	平果市	40.00
373	江苏省	宜兴市	39.00	374	河北省	高碑店市	38.00
375	河南省	长垣市	32.00	376	吉林省	敦化市	29.00
377	湖南省	韶山市	20.00	377	贵州省	赤水市	20.00
377	湖北省	松滋市	20.00	377	新疆维吾尔自治区	五家渠市	20.00
377	四川省	绵竹市	20.00	377	内蒙古自治区	巴彦淖尔市	20.00
383	内蒙古自治区	二连浩特市	8.00	384	江西省	德兴市	4.00
385	黑龙江省	宁安市	0.00	385	湖南省	汨罗市	0.00
385	青海省	茫崖市	0.00	385	新疆维吾尔自治区	胡杨河市	0.00

由表 3.4 可知,该部分整体得分情况较好,仅有少部分排名靠后的城市对此项重视程度不足。全国所有县级市政府预算与预算执行项的平均得分为 202.43 分;得分在 200 分以上的城市有 223 个,较去年有显著上升。

图 3.3 反映了 388 个县级城市政府预算与预算执行公开百分制得分情况。换算成百分制后,全国所有县级城市平均得分为 59.54 分;今年有 143 个城市的分在 70 分以上。此外,得分在[0, 10]低分段城市数量显著减少,得分在 70 分以上的高分段城市数量显著增加。总的来说,2020 年县级市预算与预算执行得分相较于 2019 年大幅度上升,县级市政府的财政公开透明度水平有了进一步提高。

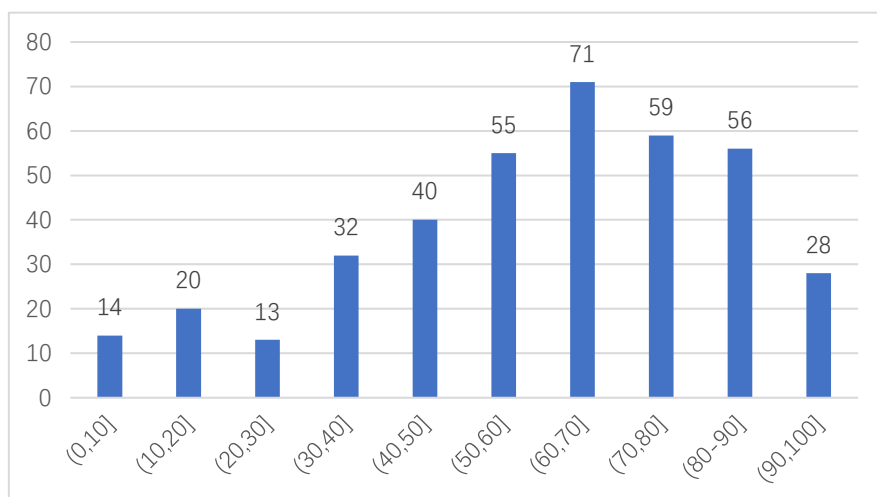


图 3.3 2020 年县级城市政府预算与预算执行公开百分制得分分布柱状图

### 3.3.2 不同财政年度预算与预算执行的公开情况

表 3.5 给出了县级城市政府在不同财政年度预算与预算执行透明度得分的统计情况。该表主要从均值、均值为该部分满分的百分比、有分数城市数、占总分 80%以上城市数以及占总分 60%以上城市数这几个方面分析 2019 预算执行情况 和 2020 预算情况。

表 3.5 县级市政府不同财政年度预算与预算执行透明度得分的统计情况

统计\指标	均值	均值为该部分满分%	有分数城市数	占总分 80%以上城市数	占总分 60%以上城市数
2019 年预算执行情况	83.69	52.31%	361	92	194
2020 年预算情况	101.36	63.35%	367	114	265

从 2019 年预算执行和 2020 年预算年度有分数的城市数量来看,超过 90%的城市公开了财政报告和财政数据。值得注意的是,2019 年预算执行公开的情况不及 2020 年预算公开的情况,其得分不论是均值还是有分数的城市数量,都

少于 2020 年预算公开情况。在部门预算公开中，公布 2019 年部门预算执行的城市数量也小于公布 2020 年预算的城市。

### 3.3.3 四类财政预算报告和财政数据的公开情况

表 3.6 给出了县级城市政府在 2019 年预算执行和 2020 年预算两方面的不同子项得分统计情况。虽然多数县级市公开了公共财政和政府性基金的预算及预算执行，但公开国有资本经营和社会保险基金预算及预算执行的地方政府数量则较少，与公共财政预算和政府性基金预算相比，其完整性仍有较大的差距。尤其国有资本经营的公开情况，公开的城市数量低于县级样本城市总数的一半。

表 3.6 不同年份对应的四类预算报告和数据公开情况的比较分析

统计\指标		均值	均值为该部分满分%	有分数城市数
2019 年预算执行情况	公共财政预算	27.49	68.73%	361
	政府性基金预算	23.81	59.53%	355
	国有资本经营预算	14.33	35.83%	275
	社会保险基金预算	18.05	45.13%	329
2020 年预算	公共财政预算	32.23	80.58%	366
	政府性基金预算	28.63	71.58%	363
	国有资本经营预算	17.05	42.63%	311
	社会保险基金预算	23.44	58.60%	350

### 3.3.4 2019 年部门预算公开情况

在部门预算公开的 20 分方面，有 341 个县级市政府公开了 2020 年部门预算信息，得分平均值为 7.90，占该部分满分的 39.50%。其中，在该部分得满分的城市有 274 个。

表 3.7 2020 年度部门预决算公开情况

统计\指标	均值	均值为该部分 满分%	有分数城市 数	满分的城市 数
2020 年部门预算	8.60	43.00%	341	330

### 3.4 其他重要的财政信息

今年其它重要的财政信息部分保留了去年增加的地方投融资平台和事业单位预算公开情况的考察。该部分总分为 260 分，包括政府性债务 30 分、三公经费 20 分、产业投资基金 30 分、专项资金 30 分、PPP 项目 30 分、政府采购 30 分、地方投融资平台 30 分、事业单位预算公开 30 分，以及预算编制说明 30 分九个子项。

在其他财政信息部分中，全国县级城市的平均分为 95.96 分，其中 100 分以上的城市有 189 家。九个子项中，产业投资基金和地方投融资平台公开得分最差，平均分分别为 0.62 和 0.74，换算成百分制后分别占各自部分总分的 2.07%和 2.47%，远低于其余各子项得分；PPP 得分同样不理想，县级市的平均得分为 3.07 分，换算成百分制后分别占总分的 10.23%。

表 3.8 为其他重要财政信息得分的统计情况。综合而言，在以上列举的这些财政信息中，政府采购与预算编制说明公开情况最优，对政府采购进行公布的县级市政府数量占总数的 320 家，且多数县级市政府公布的招投标、中标信息的完整性和规范性程度较高。三公经费、政府性债务公开次之，再次是大额专项资金、事业单位预算，PPP、地方投融资平台与产业投资基金公开情况最差。

表 3.8 其他重要财政信息得分的统计情况

统计\指标	均值	均值为总 分%	有分数城 市数	占总分50% 以上城市	占总分30% 以上城市
政府性债务	15.19	50.63%	346	204	242
三公经费	10.79	53.95%	336	266	285
产业投资基金	0.62	2.07%	46	6	8

PPP	3.07	10.23%	85	22	53
大额专项资金	12.34	41.13%	246	166	207
政府采购	22.67	75.57%	320	307	249
预算编制说明	19.09	63.64%	388	273	300
地方投融资平台	0.74	2.47%	26	11	18
事业单位预算公开	11.45	38.17%	224	182	209

在预算编制说明方面，共有 143 个县级市政府得到满分 30 分，关于预算执行的说明和预算编制原则等内容多出现于预决算报告中。在对预算编制进行说明时，名词解释的相关说明，有 202 个城市做到了对于财政科目、财政政策中涉及的专业名词进行解释，其余城市的名词解释均为 0 分；而对于预算编制的原则和预算执行的重要说明两方面的公开程度则相对较好，分别有 309 个和 254 个城市在这两项上得分，但这两项的完整性方面仍待加强。

在其它财政信息部分，公布政府性债务的市政府仍不够多，该类财政信息缺乏基本的透明度。导致政府性债务和三公经费得分偏低的主要原因在于：一、绝大部分地方政府通过下属的投融资平台公司来承担政府性债务，市政府并未在国有资本经营中公布这些平台公司的相关情况，也未公开地方国有企业财务情况。二、县级市政府自身可能具有较高的负债水平，主动进行披露的动机不强。三、政府性债务除了直接债务外，还有大量的担保债务，在公开上存在客观困难和缺乏激励机制。四、三公经费由于属于非单独的操作科目，往往隐含在行政开支及其他科目里，其统计口径也存在较大的争议；主观上，也存在难以完全披露的一些现实考虑。但是，控制地方政府的借债规模，完善对地方政府债务的监管，增强地方政府债务的公开度和透明度，这本身就是改善政府治理体系的重要内容，也是今后需要地方政府改进的方面。

### 3.5 不同城市间的比较分析

本节这种对不同的县级市政府财政透明度加以比较与分析。我们将讨论今年财政透明度排名前十名和后十名县级市政府的特点。

### 3.5.1 排名前十和后十的县级城市特点

全国范围内县级市的排名位列前十名的城市中，各省分布较为均匀，没有一个省份拥有两座城市上榜（见表 3.9）。

表 3.9 2019 年财政透明度排名前十的县级市政府

排名	省份	城市	总分	百分制得分
1	福建省	福安市	529.75	82.77
2	湖北省	利川市	507.25	79.26
3	河南省	新郑市	505.25	78.95
4	安徽省	明光市	505	78.91
5	江苏省	江阴市	504	78.75
6	吉林省	梅河口市	497	77.66
7	浙江省	海宁市	491	76.72
8	新疆维吾尔自治区	库车市	490	76.56
9	广西壮族自治区	岑溪	487.5	76.17
10	贵州省	兴义市	485.75	75.9

表 3.10 列出了全国县级市财政透明度得分排名位于后十名的城市。由表 3.10 可见，后十名的城市中新疆维吾尔自治区和内蒙古自治区都各占了 2 个席位。

表 3.10 全国县级城市总分后十名的排名

排名	省份	城市	总分	百分制得分
379	新疆维吾尔自治区	五家渠市	108	16.88
380	江西省	德兴市	105	16.41
381	河南省	长垣市	101.5	15.86
382	四川省	绵竹市	90.5	14.14
382	内蒙古自治区	二连浩特市	90.5	14.14
384	黑龙江省	宁安市	72	11.25
385	湖南省	汨罗市	70	10.94
386	内蒙古自治区	巴彦淖尔市	52	8.13

387	青海省	茫崖市	30	4.69
388	新疆维吾尔自治区	胡杨河市	0	0

### 3.5.2 不同区域的结果比较分析

本节对位于东、中、西三大区域的县级市政府财政公开情况进行比较分析(本研究定义的东部地区包括河北、辽宁、江苏、浙江、福建、山东、广东和海南;中部地区是指山西、吉林、黑龙江、安徽、江西、河南、湖北和湖南;西部地区是指四川、贵州、云南、西藏、陕西、甘肃、青海、宁夏、新疆、广西和内蒙古)。

表 3.11 给出了 2020 年县级市政府全口径财政透明度得分的统计情况。结果显示,我国东部地区的财政透明情况要好于中部地区和西部地区,中部地区略好于西部地区。东部地区共有 142 个县级城市,其得分均值(百分制)为 55.14 分,得分高于 60 的城市占比 65.49%;中部地区共有 139 个县级城市,其得分均值(百分制)为 50.80 分,得分高于 60 的城市占比 29.50%;西部地区共有 107 个县级城市,其得分均值(百分制)为 48.56 分,得分高于 60 的城市占比 28.97%。

表 3.11 不同区域城市政府财政透明度得分的统计情况

统计\指标	城市数	平均得分(百分制)	60分以上城市数	60分以上城市数的比例
东部地区	142	55.14	93	65.49%
中部地区	139	50.80	41	29.50%
西部地区	107	48.56	31	28.97%

## 3.6 小结

与地级及以上市政府比较,县级市政府的财政公开情况仍然存在较大差距。在评分指标体系完全一致的情况下,地级及以上城市平均分换算成百分制为 67.46 分;而县级城市平均得分为 51.77 分。在不少城市的多项信息都没有公开,而且不同县级市政府在财政公开透明方面的差异很大,个别地方政府甚至未公开最基本的信息。县级城市政府需在公共机构、财政预算和其他财政信息的公开方



面做出努力，在下一财政年度中改变这种局面。

## 第四章：良好做法指南

从 2019-2020 年财政公开的情况来看，地市级政府的财政公开工作已显著好于前三个财政年度，而且在数据的可得性、获得数据的便利性、数据的全面性和可读性方面均有所提高。值得一提的是，在政府性债务、PPP 和产业基金等方面公开的城市有所增加，说明许多市政府认识到了债务、PPP 和产业基金公开的重要性。尽管如此，不同的市政府之间在财政公开上仍然存在很大的距离。为此，本章将选择符合财政公开原则和逻辑的良好范例，并尽可能的解释其依据，并与其他一些公开的例子做出对比，以此提出本年度财政透明的良好做法指南。

### 4.1 财政公开的三个原则

财政公开应当以全口径政府财政信息公开、用户友好发布、一站式服务作为基本原则。全口径原则对财政公开的范围进行了划定，而用户友好发布和一站式服务的原则从公开方式上做出指导。关于三大原则的细节，在前文中已经有了细致的表述，这里不再赘言。去年的报告中，课题组关于三大原则的内涵和良好做法的范例曾做出详细的解读和描述。但随着国家法律和中央政策要求的提高，政府财政公开三原则的内涵和具体做法也需发生着一定的变化。从课题组本年度财政透明度评价体系的制定也可以看出，除了一如既往地重视全口径的财政信息公开外，我们还更加关注在用户友好发布、一站式服务方面的做法。本章在往年报告的基础上，对满足三大原则的具体做法和这些做法的内涵做出了进一步的阐述，力求更加完整的展示财政公开的良好做法。

### 4.2 财政公开的良好做法

在去年的报告中，课题组根据连续年财政透明度研究的经验，提出一套系统的公开方式，并辅以地方政府在财政公开的具体实例加以说明。在今年报告中，课题组将在去年提出的良好做法基础上，对一些重点领域深入剖析，并对财政公开中的薄弱环节进行深入分析。而对于去年已经涉及的相对成熟的财政公开做法，在本期研究中则不再赘述。

#### 4.2.1 总纲

财政透明是一个统一的整体，应当包含财政资金使用主体的公开、财政资金使用过程的公开。财政资金使用主体就是财政供养的广义政府部门，而财政资金使用过程就是预算制定和预算执行；前者由机构公开来反映，后者由预算说明、财政数据和其他重要的财政信息反映。公开的过程应当遵循统一、全面的原则，其目的是帮助其他主体更好的监督财政过程。去年我们曾提及，“政府信息公开中应包含财政公开作为一个单独栏目，为便于直接查找，财政公开的链接可放入政府网站首页的导航中，使访问者更容易获取财政信息。”一些城市政府在这方面有好的做法，其中，广州市将大部分的公开内容集中在政府网站首页一个页面上，对于使用者来说是非常方便的。



图 4.1 广州市政务公开主菜单设计



图 4.2 广州市财政数据的一站式公开

## 4.2.2 纳入财政预算的机构和部门及其职能

纳入财政预算的机构和部门及其职能在导航链接中对应的是“机构公开”，其要点包括所有财政资金主体的名称、职能以及组织机构结构图或列表。根据我国实际情况，纳入财政预算的机构和部门应当包括市委工作部门、市政府工作部门、市人民代表大会、市政协协商委员会、群众团体、民主党派和市属国有企、事业单位等。上述内容公开的意义在于，清晰的机构和部门的结构帮助访问者了解财政资金的分配和流向，确认财政资金的使用主体，职能的公开则有助于帮助访问者认识公共资金用于何种实际领域。由于纳入预算的机构和部门众多，根据财政公开三原则，机构公开应当以一定的编排逻辑呈现在机构公开页面上，以反映所有的机构和部门之间的从属、并列等关系。机构公开页面还应当以机构和部门的名称作为链接，通过这些链接能够进一步的访问机构和部门的组织结构和职能。下图是广州市和杭州市机构公开做法的示范。



图 4.3 广州市机构公开做法示例 1



图 4.4 广州市机构公开做法示例 2



图 4.4 杭州市机构公开做法示例

### 4.2.3 预算说明

预算说明是整个预算公开的重要环节，涵盖了**预算执行情况说明**和**预算编制情况说明**两部分，前者是对预算执行情况的总结和对财政数据的补充说明，后者是预算编制的依据。新《预算法》在预算编制方面做出了如下规定：

“各级预算应当根据年度经济社会发展目标、国家宏观调控总体要求和跨年度预算平衡的需要，参考上一年预算执行情况、有关支出绩效评价结果和本年度收支预测，按照规定程序征求各方面意见后，进行编制。

各级政府依据法定权限作出决定或者制定行政措施，凡涉及增加或者减少财政收入或者支出的，应当在预算批准前提出并在预算草案中作出相应安排。

各部门、各单位应当按照国务院财政部门制定的政府收支分类科目、预算支出标准和要求，以及绩效目标管理等预算编制规定，根据其依法履行职能和事业发展的需要以及存量资产情况，编制本部门、本单位预算草案。”

根据新《预算法》的要求，预算编制是为满足经济社会发展目标、国家宏观调控总体要求和跨年度预算平衡的需要，实现相应目标的财政政策以及对应的各个

预算项目的支出。因此**预算编制情况说明**的首要任务是阐明地方政府面对着什么样的经济社会发展目标、国家宏观调控总体要求和跨年度预算平衡的需要，因此财政政策作出什么样的倾向，进而得到在哪些领域需要哪些支出。在此基础上，相对于上一年的预算执行情况，本年预算的调整必须做出适当的说明，以及该调整用于实现哪些特定的财政目标。为了使读者能够清晰的了解预算报告的脉络，还需要将其中涉及的财政名词做出解释。而**预算执行情况说明**则是根据对应财政年度的预算编制情况说明，重述地方政府面对的经济社会发展目标，财政政策及其执行情况，预算执行情况与上年预算执行情况以及本年预算的差别及其解释说明，并附注财政报告中所涉及的专有名词的解释说明。

综合上述考虑，预算执行情况说明的要点应包括预算执行的指导思想、上个财政年度内预算执行工作重点、预算执行收支数量相对于上年预算执行和本财政年度预算的变动和原因、上年财政政策、名词解释等内容；预算编制情况说明的要点包括预算编制的指导思想、本财政年度内预算执行工作重点、预算收支数量相对于上年预算和预算执行的变动和原因、上年财政政策、名词解释等内容。

《天津市 2019 年预算执行情况及 2020 年预算草案说明及附表》（下称《说明》）是对《关于天津市 2019 年预算执行情况及 2020 年预算草案的报告》的说明。该说明满足了上述论述中对**预算执行情况说明**和**预算编制情况说明**内容的大部分要求，因此本节将其作为范例详细剖析。

该《说明》首先对预算编制的范围做出了界定，按照新《预算法》的要求，将一般公共预算、政府性基金预算、国有资本经营预算、社会保险基金预算纳入到统一的预算公开范畴中，并对公开的方式、细致程度和具体内容给出了详细的指引。

## 天津市市级2019年“三公”经费预算情况

来源：市财政局 发布时间：2019-02-02 09:45



2019年市级一般公共预算安排因公出国（境）费、公务用车购置及运行费、公务接待费等“三公”经费支出预算2.7亿元，比2018年预算减少0.38亿元，下降12.23%，主要是牢固树立过紧日子思想，严控“三公”经费预算。具体情况：

- 一、因公出国（境）费0.5亿元，比2018年预算减少0.04亿元，下降6.98%。
- 二、公务用车购置及运行费1.9亿元，比2018年预算减少0.3亿元，下降13.63%。其中：
  - 1.公务用车购置费0.42亿元，比2018年预算减少0.08亿元，下降16.22%。
  - 2.公务用车运行费1.48亿元，比2018年预算减少0.22亿元，下降12.87%。
- 三、公务接待费0.3亿元，比2018年预算减少0.04亿元，下降11.49%。

图 4.6 天津市市级 2019 年“三公”经费预算情况

## 目 录

### 第一部分 概况

- 一、主要职责
- 二、机构设置

### 第二部分 2019年度部门决算编制说明

- 一、2019年度部门决算收入情况
- 二、2019年度部门决算支出情况
- 三、2019年度部门决算一般公共预算财政拨款支出情况
- 四、2019年度部门决算一般公共预算财政拨款基本支出情况
- 五、2019年度部门决算政府性基金预算财政拨款收入支出情况
- 六、2019年度一般公共预算财政拨款“三公”经费决算情况说明
- 七、其他重要事项的情况说明
  - （一）机关运行经费支出情况
  - （二）政府采购支出情况

图 4.7 天津市农业农村委员会 2019 年决算编制说明

### 4.2.4 财政数据

我国的财政预算体系仍处于不断的演化中。新《预算法》的生效确立了在新的财政发展阶段实行的一套预算体系，即以一般公共预算、政府性基金预算、国有资本经营预算和社会保险基金预算等四本预算组成的预算体系。所有纳入预算的资金支出的数据是财政公开的核心，是财政监督的重点。财政数据反映了财政资金的正当使用与准确流向，本年度财政透明度良好做法要求财政数据需要根据新《预算法》的要求全面的公开整个预算体系的收入支出情况，预算执行情况需

要与上年预算执行情况和本年预算情况做出比较分析，预算编制情况需要与上年预算执行情况做出比较分析。

财政透明度良好做法要求，在一个财政年度开始前，财政使用主体应当公开下个财政年度的预算；在上个财政年度结束后，应当及时公开预算执行情况，预算执行数在经过一段时间的调整和反复确认后应当及时公开决算情况。针对我国的特殊情况，预算批准是在一个财政年度开始后完成的，且预算执行和预算草案往往在一份报告和同一张报表中公布，因此做法上应当在当年预算批准后及时进行公开，新《预算法》在公开时点上的规定是“**在批准后二十日内**”，负责财政公开的主体是“**本级政府财政部门**”，公开的内容是“**预算、预算调整、决算、预算执行情况的报告及报表**”，“**本级政府财政转移支付安排、执行的情况以及举借债务的情况等重要事项**”。

为满足财政公开的规定，在公开形式上，对于每一本预算，应当呈现报告和附表的形式。当前比较好的公开做法有三种，一种是在财政报告中直接附注表格，与财政报告的陈述衔接，或者在财政报告后附页，并在财政报告中引注具体的表格位置或序号；另一种是在财政报告公开页面的页尾处或者单独的公开页面中提供财政报表的下载链接，点开后可直接获得集成四本预算报告的 Excel 文件；还有一种是完全将财政报告和财政报表单独公开，并在公开页面上注明每个报告和报表的标题，访问者可直接对应点开链接并获取财政数据。尽管目前财政数据公开的选择方式较多，但其核心应当满足财政公开的三原则。





图 4.8 北京市财政数据的一站式公开



图 4.9 北京市财政数据的一站式公开



图 4.10 杭州市财政数据的一站式公开

#### 4.2.4 一般公共预算收支

一般公共预算总收入由两部分构成，包括归属于地方财力的一般公共预算收入（下称“地方一般公共预算收入”）和转移性一般公共预算收入。地方一般公共预算收入由税收收入和非税收入两部分组成，税收收入以地区经济总量为基础，与地区经济发展息息相关，是地方一般公共预算收入最主要的来源。税收收入和非税收入占地方一般公共预算收入的比重是重要的财政指标，在一定程度上反映了财政收入的稳定和健康程度。因此，财政透明度良好做法要求在公开地方一般公共预算收入总数的同时，必须公开税收收入和非税收入的总数，以及税收收入中各类税种的收入和非税收入下各类非税科目收入的具体数额，也就是说，要公布地方一般公共预算收入总额，以及收入“类”级科目的具体数额，以及“款”级科目的具体数额。针对一般公共预算收支的执行情况，财政透明度要求按照财政和税收部门初步统计结果公开；针对一般公共预算收支预算情况，应当按照对经济发展情况的预测公开预计数。

转移性一般公共预算收入中主要包括返还性收入、一般性转移支付收入、专项转移支付收入、上年结余收入、调入资金和债券转贷收入以及其他援助、补助

类收入。<sup>4</sup>转移性公共财政的透明需要地方政府公开转移性一般公共预算收入的总额，并尽可能详细的公开上述预算科目的数额，使得明细项目加总后能够与总额匹配。财政透明度良好做法要求转移性一般公共预算收入应当按照财政部规定的统一标准公开，便于观察理解和比较。财政收入明细的公开的核心是对其结构进行展示，其根据应当是具备不同支出目的性质的收入。返还性、一般性和专项的转移支付有不同的性质和用途，新《预算法》中明确指出，一般性转移支付“为均衡地区间基本财力、由下级政府统筹安排使用”，而专项转移支付“用于办理特定事项”，因此为实现财政公开的核心价值，理应将按照前述财政部规定的口径进行公开。

公共财政总支出与总收入情况类似，由地方公共财政预算支出和转移性公共财政支出两部分构成。我国目前对地方公共财政预算支出采用功能分类方式，为保证透明度，应当将功能分类下的每一类支出数据公开，同时公开地方公共财政支出的总数，也就是说，要公布地方性公共财政预算执行情况和预算草案支出总额，以及支出“类”级科目的具体数额，在条件允许的情况下应当更进一步的公开“款”级科目的具体数额。与转移性收入类似的，转移性支出包括返还性支出、一般性转移支付、专项转移支付、调出资金、年终结余以及其他各类补助性支出。对转移性公共财政支出公开的要求应当与收入一致。表 4.11 和表 4.12 分别是 2020 年杭州市一般公共预算收入预算表和 2020 年杭州市本级一般公共预算支出预算表的范例。

表 4.11 2020 年杭州市一般公共预算收入预算表（万元）

---

<sup>4</sup>根据财政部制定的《2013 年政府收支分类科目》总结而得。

## 2020 年杭州市区一般公共预算收入预算表

单位:万元

项 目	2019 年执行数	2020 年预算数	为上年%
合 计	18,800,198	20,110,000	107.0
一、税收收入	17,129,242	18,433,580	107.6
1. 增值税(含改征增值税) (50%部分)	6,146,283	6,442,800	104.8
2. 企业所得税(40%部分)	3,613,849	3,976,200	110.0
3. 个人所得税(40%部分)	1,762,274	1,876,000	106.5
4. 城市维护建设税	1,079,269	1,171,500	108.5
5. 房产税	555,916	570,000	102.5
6. 耕地占用税	112,683	118,300	105.0
7. 契税	1,775,405	1,988,540	112.0
8. 资源税	11,038	12,140	110.0
9. 印花税	282,484	310,800	110.0

表 4.12 2020 年杭州市本级一般公共预算支出预算表(万元)

## 2020 年杭州市本级一般公共预算支出预算表

单位:万元

支出项目(注)	2019 年执行数	2020 年预算数	为上年%
合 计	3,853,635	4,103,000	106.5
1. 一般公共服务	345,066	363,499	105.3
其中:人大事务	7,604	7,652	100.6
行政运行	4,712	4,867	
一般行政管理事务	603	450	
人大会议	645	628	
人大立法	72	39	
人大监督	79	75	
人大代表履职能力提升	197	319	
人大信访工作	9		
事业运行	642	702	
其他人大事务支出	646	572	
政协事务	6,976	7,315	104.9
行政运行	4,398	4,547	
一般行政管理事务	1,646	1,431	

### 4.2.6 政府性基金收支预算

与公共财政收支预算类似，政府性基金的收入和支出也分为地方性和转移性两部分，财政主体应当公开每个部分收入的总数，以及每个部分具体科目的数额。对于地方政府性基金收入和支出，市级政府应当公布总额以及其下各个明细科目（“款”级科目）的具体数额。针对政府性基金转移性收入，市级政府的公开范围应当包括政府性基金转移收入、调入资金、上年结余收入以及其他各类补助性收入。其中，政府性基金转移收入包括了政府性基金补助收入和政府性基金上解收入。针对政府性基金转移性支出，公开的范围应包括政府性基金转移支出、调出资金、年终结余以及其他各类补助性支出。其中，政府性基金转移支出包括了政府性基金补助支出和政府性基金上解支出。表 4.13-4.14 为天津市 2019 年政府性基金收入与支出预算执行情况 and 2020 年预算情况的范例。

表 4.13 天津市 2019 年政府性基金收入预算执行情况 2020 年预算表

### 全市政府性基金收入 2019 年预算执行情况和 2020 年预算表

表十

单位:万元

项 目	2019 年					2020 年	
	预 算	调整预算	预算执行	执行为调整预算%	执行为 2018 年决算%	预 算	预算为 2019 年执行%
<b>政府性基金收入合计</b>	14,580,000	14,580,000	14,307,915	98.1	123.3	18,170,000	127.0
国有土地使用权出让收入	13,872,000	13,872,000	13,613,785	98.1	138.1	17,832,100	131.0
港口建设费收入	30,000	30,000	32,389	108.0	104.6	30,000	92.6
国家电影事业发展专项资金收入	2,500	2,500	2,632	105.3	105.3	3,000	114.0
彩票公益金收入	110,300	110,300	88,840	80.5	80.1	90,000	101.3
小型水库移民扶助基金收入			350		14.2		
污水处理费收入	71,500	71,500	93,719	131.1	112.5	66,700	71.2
彩票发行机构和彩票销售机构的业务费用	23,500	23,500	19,676	83.7	83.6	20,000	101.6
专项债券对应项目专项收入						4,200	
其他政府性基金收入	470,200	470,200	456,524	97.1	30.6	124,000	27.2
<b>政府性基金收入合计</b>	14,580,000	14,580,000	14,307,915			18,170,000	
加：中央转移支付收入	30,200	30,200	41,542			40,000	
上年结余收入	1,985,790	1,985,790	2,190,293			630,383	

表 4.14 天津市 2019 年政府性基金支出预算执行情况和 2020 年预算表

### 全市政府性基金支出 2019 年预算执行情况和 2020 年预算表

表十一

单位:万元

项 目	2019 年					2020 年	
	预 算	调整预算	预算执行	执行为调 整预算%	执行为 2018 年决算%	预 算	预算为 2019 年执行%
政府性基金支出合计	19,021,600	24,421,840	22,751,311	93.2	137.7	18,266,400	113.1
文化旅游体育与传媒支出	5,060	5,244	5,384	102.7	125.4	4,900	91.0
社会保障和就业支出	13,300	13,300	10,303	77.5	90.8	11,925	115.7
城乡社区支出	18,353,760	23,806,169	21,237,678	89.2	135.1	16,387,274	112.5
交通运输支出	439,290	189,290	186,953	98.8	145.8	43,200	116.9
其他支出	210,143	407,837	327,565	80.3	293.5	620,472	116.7
债务付息支出			973,838			1,193,379	122.5
债务发行费用支出			9,590			5,250	54.7
政府性基金收入总计			23,381,694				
减: 政府性基金支出			22,751,311				

#### 4.2.7 国有资本经营预算

国有资本收入和支出是财政体系的重要组成部分。部分国有企业承担了重要的政策性职能，是财政公共职能的延伸。对于市级政府而言，国有资本经营预算反映了本市的地方性国有资本经营情况。从收入来源上看，国有资本经营预算收入主要包括利润收入、股利股息收入、产权转让收入、清算收入和其他国有资本经营预算收入；从支出去向上看，国有资本经营预算支出既可以按照功能分类划分，又可以按照经济分类划分，从目前广泛的该预算的公开情况来看，地市级政府基本采用了按照功能分类的公开方式。从现有的良好做法来看，国有资本经营收入预算的公开较去年良好做法的标准又有所提高。具体的说，在收入方面，一些城市公开了**下属国有企业各自对国有资本经营预算收入的贡献**；在支出方面，一些城市在功能分类的基础上公开了国有资本经营预算支出的具体去向。表 4.14-4.16 为天津市国有资本经营收入和支出预算执行情况和 2020 年预算表的范例。

表 4.14 天津市 2019 年国有资本经营收入预算执行情况和 2020 年预算表

**全市国有资本经营收入 2019 年预算执行情况和 2020 年预算表**

表二十

单位:万元

项 目	2019 年				2020 年	
	预 算	预算执行	执行为 预算%	执行为 2018 年决算%	预 算	预算为 2019 年执行%
国有资本经营收入合计	129,733	321,142	247.5	164.6	456,493	142.1
一、利润收入	129,733	197,775	152.4	103.2	137,133	69.3
电力企业利润收入	85	186	218.8	229.6	90	48.4
化工企业利润收入		9,251		159.5	12,375	133.8
电子企业利润收入	4,403	2,588	58.8	447.0	17,367	671.1
机械企业利润收入	3,281	5,092	155.2	83.5	5,348	105.0
投资服务企业利润收入	80,202	76,255	95.1	114.7	56,105	73.6
纺织轻工企业利润收入	2,916	2,345	80.4	70.9	2,222	94.8
贸易企业利润收入	9,068	114	1.3	0.8	59	51.8
建筑施工企业利润收入	1,801	1,750	97.2	43.8	1,469	83.9
房地产企业利润收入	322	1,927	598.4	334.5	7,112	369.1
建材企业利润收入	22				46	
医药企业利润收入	2,592				3,843	
农林牧渔企业利润收入	6,301	6,553	104.0	125.0	8,480	129.4

表 4.16 天津市 2019 年国有资本经营支出预算执行情况和 2020 年预算表

**全市国有资本经营支出 2019 年预算执行情况和 2020 年预算表**

表二十一

单位:万元

项 目	2019 年				2020 年	
	预 算	预算执行	执行为 预算%	执行为 2018 年决算%	预 算	预算为 2019 年执行%
国有资本经营支出合计	201,360	311,140	154.5	253.0	456,493	146.7
一、解决历史遗留问题及改革成本支出	2,460	1,816	73.8	49.8	20,439	1125.5
“三供一业”移交补助支出					300	
国有企业改革成本支出	781	781	100.0		6,576	842.0
国有企业退休人员社会化管理补助支出					2,000	
国有企业棚户区改造支出					360	
其他解决历史遗留问题及改革成本支出	1,679	1,035	61.6	29.7	11,203	1082.4
二、国有企业资本金注入	101,838	214,673	210.8	233.5	297,692	138.7
国有经济结构调整支出	4,627	5,627	121.6	89.0	264,408	4698.9
公益性设施投资支出	65,714	63,821	97.1	111.0	28,240	44.2
前瞻性战略性新兴产业发展支出	15,500	9,500	61.3	77.2	3,800	40.0
支持科技进步支出	3,000	3,700	123.3	113.9		
其他企业国有资本金注入	12,997	132,025	1015.8	1051.0	1,244	0.9

#### 4.2.8 社会保险基金预算

根据国务院 2010 年发布的《关于试行社会保险基金预算的意见》（下称《意见》），社会保险基金具有“专项基金，转款专用”的特点，其预算按险种分别编制，编制的范围包括企业职工基本养老保险基金、失业保险基金、城镇职工基本医疗保险基金、工伤保险基金、生育保险基金以及根据国家法律法规建立的其他社会保险基金。

根据《意见》的解释，各类基金预算均包括收入预算和支出预算，收入预算科目包括：保险费收入、利息收入、财政补贴收入、转移收入、上级补助收入、下级上解收入、其他收入等；支出预算科目依据基金的不同存在一定差异，但主要包括保险待遇支出、转移支出、补助下级支出、上解上级支出以及属于特定的基金项下的特定支出等。

表 4.17-4.18 为上海市本级社会保险基金预算结余、支出表范例，其做法具有示范意义。其不仅公开了上述各类保险的各项收支，还对各类保险基金的结余（资产）做出了公开。

表 4.17 上海市 2019 年社会保险基金结余决算情况表

### 上海市2019年社会保险基金结余决算情况表

单位：亿元

项 目	预算数	决算数
企业职工基本养老保险基金本年收支结余	197.2	47.2
企业职工基本养老保险基金年末滚存结余	2,414.0	2,276.3
城乡居民基本养老保险基金本年收支结余	0.2	-1.0
城乡居民基本养老保险基金年末滚存结余	82.0	80.5
机关事业单位基本养老保险基金本年收支结余	-11.1	0.8
机关事业单位基本养老保险基金年末滚存结余	4.6	14.0
职工基本医疗保险基金本年收支结余	337.1	464.9
职工基本医疗保险基金年末滚存结余	2,815.4	2,920.4



表 4.18 上海市 2019 年社会保险基金支出决算情况表

### 上海市2019年社会保险基金支出决算情况表

单位：亿元

项 目	预算数	决算数	决算数为 预算数的%	决算数为 上年决算 数的%
企业职工基本养老保险基金支出	2,320.0	2,311.1	99.6	109.1
其中：基本养老金支出	2,244.9	2,223.1	99.0	108.4
医疗补助金支出				
丧葬抚恤补助支出	22.2	22.0	99.1	115.2
其他企业职工基本养老保险基金支出	52.9	66.0	124.8	135.2
城乡居民基本养老保险基金支出	76.5	76.9	100.5	109.2
其中：基础养老金支出	70.1	70.8	101.0	109.6
个人账户养老金支出	3.2	3.5	109.4	109.4
丧葬抚恤补助支出	0.9	0.9	100.0	112.5
其他城乡居民基本养老保险基金支出	2.3	1.7	73.9	94.4
机关事业单位基本养老保险基金支出	466.1	468.5	100.5	100.5
其中：基本养老金支出	450.8	457.1	101.4	106.7
其他机关事业单位基本养老保险基金支出	15.3	11.4	74.5	30.2
职工基本医疗保险基金支出	989.7	905.8	91.5	101.9

#### 4.2.9 部门预决算信息

部门预决算反映政府各部门所有的收入和支出情况。尽管需要由各个单位自行制定，但公开的方式应当遵循一站式的原则，易于查询和阅读。不仅如此，在预算公开的过程中，应当类似于全市或市级预算的做法做出类似的预算说明，包括预算编制的根据、与上年的对照、预算如何与部门的职能匹配等信息。

一、市委、市政府工作部门		
北京市机构编制委员会办公室	北京市人民政府办公厅	北京市发展和改革委员会
北京市教育委员会	北京市科学技术委员会	北京市经济和信息化委员会
北京市民族事务委员会	北京市公安局	北京市民政局
北京市司法局	北京市财政局	北京市人力资源和社会保障局
北京市国土资源局	北京市环境保护局	北京市规划委员会
北京市住房和城乡建设委员会	北京市市政市容管理委员会	北京市交通委员会
北京市水务局	北京市商务委员会	北京市人民政府口岸办公室
北京市旅游发展委员会	北京市文化局	北京市卫生和计划生育委员会
北京市审计局	北京市人民政府外事办公室	北京市人民政府国有资产监督管理委员会
北京市地方税务局	北京市工商行政管理局	北京市质量技术监督局
北京市安全生产监督管理局	北京市食品药品监督管理局	北京市国有文化资产监督管理办公室
北京市新闻出版广电局	北京市文物局	北京市体育局
北京市统计局	北京市园林绿化局	首都绿化委员会办公室
北京市金融工作局	北京市知识产权局	北京市人民政府侨务办公室
北京市农业局	北京市粮食局	北京市中医管理局
北京市医院管理局	北京市城市管理综合行政执法局	北京市文化市场行政执法总队

图 4.19 北京市部门预算公开导航页面 1

六、市群众团体		
北京市工商业联合会	北京市总工会	北京市人民对外友好协会
北京市科学技术协会	北京市文学艺术界联合会	北京市归国华侨联合会
北京市残疾人联合会	北京市红十字会	北京市思想政治工作研究会
北京市法学会	北京市社会科学界联合会	中国国际贸易促进委员会北京市分会
七、市委、市政府直属事业单位		
中国共产党北京市委党校	北京市档案局	北京人民艺术剧院
中共北京市委《前线》杂志社	北京市社会科学院	北京市哲学社会科学规划办公室
北京市农林科学院	北京市科学技术研究院	北京市地方志编纂委员会办公室
北京市农村经济研究中心	北京市地质矿产勘查开发局	北京农业职业学院
北京市投资促进局	中国电影博物馆	
八、市国有企业所属事业单位		
首钢技师学院	中共北京控股集团有限公司委员会党校	北京市城建职业技术学校
北京市物资有限公司所属事业单位	北京化学工业集团有限责任公司所属事业单位	北京纺织控股有限责任公司所属事业单位
北京工美集团有限责任公司所属事业单位	北京京仪集团有限责任公司所属事业单位	北京汽车集团有限公司所属事业单位

图 4.20 北京市部门预算公开导航页面 2

如图所示，北京市政府信息公开页面上提供了部门预决算公开的导航链接，点击后能够进入下一个公开页面。在该公开页面上，提供各个预算部门的链接，点击后直接进入部门对应年份的预算报告和报表。

### 第一部分 2019年度部门预算情况说明

#### 一、部门基本情况

##### (一)部门机构设置、职责

中共北京市委办公厅等三十三部门公共预算财政拨款支出单位包括行政单位16家，事业单位17家，具体职责如下。

中共北京市委办公厅是市委的综合部门，负责推动市委决策部署的落实，按照市委要求协调有关方面开展工作，承担市委运行保障具体事务。

北京市信访办公室贯彻落实党中央关于信访工作的方针政策、决策部署和市委有关工作要求，在履行职责过程中坚持和加强党对信访工作的集中统一领导。主要职责是：1. 贯彻落实国家关于信访工作的法律法规、规章和政策，研究起草本市相关地方性法规草案、政府规章草案并组织实施。2. 负责处理市内外群众、境外人士、法人及其他组织通过信访渠道提出涉及本市的信访诉求，办理群众给市委、市政府及领导同志的来信来电、网上信访，接待来访。3. 负责向市委、市政府反映来信来电来访、网上信访中提出的重要建议、意见和问题，综合研判信访形势，组织开展信访理论研究，提出工作建议。4. 负责中央及市委、市政府有关信访工作决策部署的督查督办工作，向各区及各相关单位交转有关信访事项，并督促检查办理情况。5. 负责外地在京上访人员和非正常上访人员劝返接回工作中本市综合协调工作。6. 组织协调开展人民内部矛盾纠纷排查调处工作，负责将重点矛盾纠纷的调处情况及及时向市委、市政府报告。7. 负责协调处理本市跨地区、跨部门、跨行业突出信访问题，督促检查各项措施的落实，参与协调处理与信访有关的突发事件。8. 承担北京市人民政府信访事项复查复核委员会的具体工作，负责市政府受理的信访事项复查、复核工作。9. 负责指导全市信访工作。承担对全市信访信息的汇集分析职责，组织指导协调、推动全市信访系统信息

图 4.21 北京市部门预算公开具体做法 1

首先是对该机构职责的说明，这是制定财政预算的基础。

### 三、主要支出情况

中共北京市委办公厅等三十三部门2019年项目支出方向主要为党委办公厅及相关机构行政管理事务、组织事务、宣传事务、统战事务、教育管理事务、文化事务、农业管理事务、群众团体事务等方面的履职经费。

### 四、部门“三公”经费财政拨款预算说明

#### (一)“三公”经费的单位范围

中共北京市委办公厅等三十三部门因公出国(境)费用、公务接待费、公务用车购置和运行维护费开支单位包括中共北京市委办公厅、北京市信访办公室、中共北京市委组织部、中共北京市委宣传部、首都精神文明建设委员会办公室、中共北京市委农村工作委员会、中共北京市委研究室、中共北京市委直属机关工委、中共北京市委统战部、中共北京市委教工委、北京市妇女联合会、中国共产主义青年团北京市委委员会、北京市互联网信息办公室、希望工程北京捐助中心、首都社会经济发展研究所、中共北京市委干部理论教育讲师团、北京市党建研究所、北京市文化创意产业促进中心、北京市新闻工作者协会秘书处、北京市妇女干部学校、北京市宣传干部教育中心、中共北京市委老干部活动站、北京海外学人中心(北京市领导人才考核评价服务中心)、北京市党派团体办公楼服务管理中心、北京市文化发展中心等27个所属单位。其他单位2019年无财政拨款安排的“三公”经费预算。

#### (二)“三公”经费预算财政拨款情况说明

2019年“三公”经费财政拨款预算2912.54万元，与2018年“三公”经费财政拨款预算减少37.91万元。其中：

图 4.22 北京市部门预算公开具体做法 2

然后是对财政供养人口的说明以及财政支出的概述，最后在各部门预算公开页面的下方，提供了报表附件的下载。北京市在细节项目的公开是相当详细的，如表 4.23 所示。

表 4.23 中共北京市委办公厅等三十三部门 2019 年度项目支出预算表（万元）

单位编码(科目)	单位名称(科目)	项目名称	预算数	其中:政府购买服务支出
**	**	**	**	**
003	北京市人民政府办公厅(财务处)		10295.617000	3075.210000
003102	北京市人民政府办公厅本级行政		9251.867000	2895.210000
201	一般公共服务支出		8266.767000	2490.110000
20103	政府办公厅(室)及相关机构事务		8266.767000	2490.110000
2010301	行政运行		732.000000	220.000000
		机动经费	512.000000	0.000000
		互联网接入费	220.000000	220.000000
2010302	一般行政管理事务		7047.335000	2258.180000
		老干部活动经费	30.000000	0.000000
		信息咨询服务费	60.000000	60.000000
		督查室工作经费	60.000000	0.000000
		管委会工作经费	171.000000	0.000000
		北京市区县政府公众满意度调查工作经费	120.000000	120.000000

		接待办房屋租赁费	109.135000	0.000000
		城市公共安全信息平台（政务外网）虚拟化建设费	90.000000	90.000000
		市政府会议保障经费	260.000000	260.000000
		办公厅调研经费	36.000000	0.000000
		机关院内安全检测及鉴定等中介费用	180.000000	180.000000
		市领导会议办公日常经费	390.000000	0.000000
		引进社会化人员劳务费	420.000000	0.000000
		接待办工作经费	240.000000	0.000000
		市委市政府信息化运维费	535.460000	535.460000
		编制外用工人员劳务费	360.000000	0.000000
		办公厅业务工作经费	193.700000	0.000000
		外联办业务保障经费	220.000000	0.000000
		北京市市级行政机关公众满意度调查工作经费	87.000000	87.000000
		政府经济工作会	171.000000	171.000000
		北京市应急信息服务工作经费	13.000000	13.000000
		慰问武警补助	30.000000	0.000000
		机关电气设备代维及工程改造经费	186.000000	0.000000
		北京市突发事件总体应急预案修订研究经费	12.000000	0.000000
		市政府大院安防经费	150.000000	0.000000
		公报编辑部工作经费	439.020000	0.000000
		北京市应急科普宣教经费	50.000000	0.000000
		市级应急队伍现状及装备情况调查研究经费	15.000000	15.000000
		车辆租赁费	151.200000	151.200000
		应急设备维护费	305.000000	0.000000
		北京市应急网运行维护费	40.000000	40.000000
		市政府行政服务经费	450.000000	0.000000
		应急移动应用系统（二期）建设经费	43.000000	43.000000
		市政府大院绿化经费	65.300000	0.000000
		一号应急指挥车升级改造经费	48.000000	0.000000
		市政府大院维护经费	486.800000	0.000000
		特约监督员经费	37.200000	0.000000
		多媒体会议系统维护费	492.520000	492.520000
		机关服务社会化专项经费	300.000000	0.000000
2010305	专项业务活动		250.000000	0.000000

		北京市服务保障中央会议专项经费	200.000000	0.000000
		《政府志》编纂工作经费	50.000000	0.000000
2010399	其他政府办公厅（室）及相关机构事务支出		237.432000	11.930000
		市政府南礼士路 3 号院办公楼给排水、供暖系统修缮改造工程	75.250000	0.000000
		市政府南礼士路 3 号院网络机房升级改造	11.930000	11.930000
		办公自动化设备购置费	100.251800	0.000000
		机关空调更新	50.000200	0.000000
206	科学技术支出		120.000000	0.000000
20608	科技交流与合作		120.000000	0.000000
2060899	其他科技交流与合作支出		120.000000	0.000000
		第十八届科博会活动经费	120.000000	0.000000
229	其他支出		865.100000	405.100000
22999	其他支出		865.100000	405.100000
2299901	其他支出		865.100000	405.100000
		在京大型活动服务保障经费	260.000000	0.000000
		机关大院消防设施升级改造	200.000000	0.000000
		市委市政府应用系统升级改版	338.100000	338.100000
		市委市政府网络与安全系统升级改造费	67.000000	67.000000
003103	北京市人民政府法制办		778.800000	180.000000
003103202	北京市人民政府法制办公室		730.800000	180.000000
201	一般公共服务支出		712.800000	180.000000
20103	政府办公厅（室）及相关机构事务		712.800000	180.000000
2010307	法制建设		712.800000	180.000000
		社会口立法工作经费	16.000000	0.000000
		行政执法监督业务经费	73.000000	0.000000
		规范性文件审查备案经费	45.000000	0.000000
		行政复议及调解业务经费	40.000000	0.000000
		市政府立法委员会工作经费	15.000000	0.000000
		行政复议委员会工作经费	58.000000	0.000000
		经济口立法工作经费	16.000000	0.000000
		依法行政宣传工作经费	54.000000	0.000000
		推进依法行政业务经费	48.000000	0.000000
		因公出国经费	19.800000	0.000000
		政府法制机构人员培训经费	2.000000	0.000000
		法制信息工作系统改造经费	122.000000	122.000000
		法治政府建设专项经费	130.000000	0.000000
		城建口立法工作经费	16.000000	0.000000

		信息化系统运行维护费	58.000000	58.000000
205	教育支出		18.000000	0.000000
20508	进修及培训		18.000000	0.000000
2050803	培训支出		18.000000	0.000000
		政府法制机构人员培训经费	18.000000	0.000000
003103203	北京市人民政府法制办公室信息中心		48.000000	0.000000
201	一般公共服务支出		48.000000	0.000000
20103	政府办公厅（室）及相关机构事务		48.000000	0.000000
2010307	法制建设		48.000000	0.000000
		课题研究及译审工作经费	48.000000	0.000000
003104	北京市人民政府研究室		212.450000	0.000000
201	一般公共服务支出		212.450000	0.000000
20103	政府办公厅（室）及相关机构事务		212.450000	0.000000
2010302	一般行政管理事务		212.450000	0.000000
		起草《政府工作报告》及领导重要讲话	36.005000	0.000000
		重大经济专题分析工作	40.000000	0.000000
		信息化运行维护费	10.000000	0.000000
		课题调研	126.445000	0.000000
003204	北京市政府驻上海办事处		52.500000	0.000000
201	一般公共服务支出		52.500000	0.000000
20103	政府办公厅（室）及相关机构事务		52.500000	0.000000
2010399	其他政府办公厅（室）及相关机构事务支出		52.500000	0.000000
		专项业务费	15.000000	0.000000
		业务活动费	37.500000	0.000000

此外，一部分城市同样依据财政部的通知对部门预算进行了集成化的公开，有统一的公开页面和列表，但在导航的清晰度和逻辑性方面仍有待加强。

#### 4.2.10 其他重要财政信息

##### 1、政府性债务

地方政府性债务已成为当前经济中最为重要的风险之一，而这种风险更多的存在于获得财政收入能力相对不足的地级和县级市政府。然而，目前的债务数据仍然基本上局限于省级的债务公开<sup>5</sup>、审计署的审计报告以及财政部在 2014 年底

<sup>5</sup> 这其中包含了直辖市和计划单列市。

到 2015 年年初的地方债务上报。地级和县级市政府尽管拥有庞大的债务规模，但这个债务规模的数字和其结构始终不为外界所知。在财政部出台的《国务院关于加强地方政府性债务管理的意见》（下称“43 号文”）中，明确规定了地方政府在债务公开方面的职责，但是从 2017 年到 2018 年这个财政公开周期中，能够做到债务总数公开的城市政府很少，但是本年度比上一年度进步较大，例如，北京市、上海市、杭州市及烟台市等城市在政府债务公开方面进步很大。此外，尽管“43 号文”中对政府债务纳入预算管理做出强制性要求，但是关于公开所依照的原则、公开的详细方式、公开的细致程度上并没有明确说明，因此本节将根据财政公开的原则探讨应当如何呈现一个全面展示地方政府债务风险的公开方式。

政府性债务的公开原则上应当反映政府性债务的风险，这种风险包括两个方面：规模风险和结构风险。为了反映规模风险，地方政府应当公开其政府性**债务余额**，并计算其债务余额与地方政府总财力和地区生产总值的比例。除此之外，对于债务规模风险的反映还应当体现在增量上，即在可预见的财政周期内**债务规模的增长情况**，以及债务规模与地方政府总财力和地区生产总值的相对增长情况，这使得地方政府的规模风险在未来可预见的财政周期内的变动得以一目了然。为了反映结构风险，地方政府在公开债务规模的同时必须要体现**当前债务存量的结构，预计的债务增量结构，以及债务存量和增量与偿债能力之间的关系**。从现有的公开情况看，即便是省一级在审计报告中的公开，关于结构方面的公开以偿还责任为基础，分别讨论不同的政府层级、举债主体类别、债权人类别、债务支出投向类别以及偿债年度情况下各类不同的偿还责任的债务余额。其中具体做法以上海市政府债务公开为例。

表 4.24 上海市 2019 年地方政府债务相关情况表

### 上海市2019年地方政府债务相关情况表

单位：亿元

项目	本地区	本级
一、2018年末地方政府债务余额	5,034.9	712.8
其中：一般债务	2,642.9	360.8
专项债务	2,392.0	352.0
二、2018年地方政府债务限额	7,703.5	2,012.1
其中：一般债务	3,962.9	871.8
专项债务	3,740.6	1,140.3
三、2019年地方政府债券发行决算数	1,267.5	297.9
新增一般债券发行额	242.0	137.9
再融资一般债券发行额	219.7	0.0
新增专项债券发行额	675.0	160.0
再融资专项债券发行额	130.8	0.0
四、2019年地方政府债务还本支出决算数	580.3	156.0
一般债务还本支出	316.9	73.0
专项债务还本支出	263.4	83.0

表 4.25 2019 年上海市地方政府债务限额及余额决算情况表

### 上海市2019年地方政府债务限额及余额决算情况表

单位：亿元

地区	2019年债务限额			2019年债务余额决算数		
	小计	一般债务	专项债务	小计	一般债务	专项债务
上海市合计	8,577.1	4,191.5	4,385.6	5,722.1	2,787.7	2,934.4
一、上海市本级	2,259.4	1,009.7	1,249.7	854.7	425.7	429.0
二、上海市下级合计	6,317.7	3,181.8	3,135.9	4,867.4	2,362.0	2,505.4
（一）黄浦区	382.5	61.0	321.5	265.2	42.3	222.9
（二）徐汇区	234.8	120.8	114.0	120.1	62.4	57.7
（三）长宁区	125.3	69.8	55.5	93.7	57.2	36.5
（四）普陀区	351.2	89.4	261.8	313.5	87.8	225.7
（五）静安区	597.1	165.4	431.7	449.9	118.9	331.0
（六）虹口区	369.2	116.1	253.1	328.9	93.0	235.9



表 4.26 上海市 2019 年市级地方政府债券资金使用情况表

## 上海市2019年市级地方政府债券资金使用情况表

单位：亿元

项目名称	项目编号	项目领域	项目主管部门	项目实施单位	债券性质	债券规模	发行时间(年/月)
S7公路(S20-宝钱公路)新建工程	P153100-0001	公路	市交通委	上海城投(集团)有限公司	一般债券	8.031	2019年2月
白龙港污水处理厂提标改造工程	P163100-0003	污染防治	市水务局	上海城投(集团)有限公司	一般债券	26.3	2019年2月、2019年6月
泰和污水处理厂工程	P173100-0002	污染防治	市水务局	上海城投(集团)有限公司	一般债券	6.35	2019年2月
虹桥污水厂新建工程	P163100-0004	污染防治	市水务局	上海城投(集团)有限公司	一般债券	4.75	2019年2月、2019年6月
沿江通道越江隧道新建工程	P143100-0001	公路	市交通委	上海城投(集团)有限公司	一般债券	7	2019年2月
军工路快速路新建工程	P173100-0001	道路	市交通委	上海城投(集团)有限公司	一般债券	5.4979	2019年2月
G320(上海浙江省界-北松公路)改建工程	P163100-0001	公路	市交通委	上海城投(集团)有限公司	一般债券	17.438	2019年2月、2019年6月
周家嘴路越江隧道新建工程	P123100-0001	道路	市交通委	上海城投(集团)有限公司	一般债券	5.5	2019年2月
石洞口污水处理厂污泥处理完善工程	P103100-0001	污染防治	市水务局	上海城投(集团)有限公司	一般债券	2	2019年2月

对债务存量规模和结构的公开还不足以揭示全部的债务风险。在未来的一段时间内，地方政府仍然需要不断的再融资操作以满足一般性的政府支出和专项政府支出。这一类必须进行的再融资操作也需要纳入到风险考量的范畴中，从而改变现有存量债务的风险结构。在全面的考察存量债务和未来可预计的新增债务的规模和结构的基础之上，必须全面的给出关于偿债能力方面的分析，这主要是指结构化的偿债能力分析，即各个不同的政府层级、举债主体类别、债权人类别、债务支出投向类别以及各偿债年度的债务收入比例。

全面的债务公开是对债务风险的充分展示，但债务公开从无到有，仍然需要一个循序渐进的过程。目前，已有个别地市级城市在预算报告中公开了债务余额的规模，尽管仍没有全面细致的公开，但这仍然是一个好的开始。北京市 2019 年年的财政报告中公开的政府举债情况。

表 4.27 北京市 2019 地方政府债务限额及余额情况表

## 北京市 2019 年地方政府债务限额及余额情况表

附表七

单位：亿元

地区	2019 年债务限额			2019 年债务余额(决算数)		
		一般债务	专项债务		一般债务	专项债务
公式	A=B+C	B	C	D=E+F	E	F
北京市	9119.40	2712.30	6407.10	4964.06	2116.94	2847.12
北京市本级	3769.24	1427.60	2341.64	1371.09	975.39	395.70
北京市区合计	5350.16	1284.70	4065.46	3592.97	1141.55	2451.42
东城区	103.54	57.94	45.60	100.07	54.47	45.60
西城区	43.25	31.19	12.06	0.14	0.14	0.00
朝阳区	1213.06	97.03	1116.03	627.71	88.28	539.43
丰台区	489.11	179.38	309.73	299.46	128.46	171.00
石景山区	166.80	8.17	158.63	123.80	6.69	117.11
海淀区	607.90	198.58	409.32	206.15	182.15	24.00
门头沟区	217.41	3.99	213.42	61.00	0.00	61.00
房山区	356.61	109.18	247.43	331.72	108.98	222.75
通州区	621.20	256.49	364.71	501.02	251.01	250.02
顺义区	299.90	38.12	261.78	243.60	38.10	205.50
昌平区	353.17	20.68	332.49	340.02	20.67	319.36
大兴区	439.37	16.15	423.22	356.60	7.87	348.73
怀柔区	112.84	66.31	46.53	110.15	65.15	45.00
平谷区	121.09	82.32	38.77	108.83	81.06	27.77
密云区	143.94	64.69	79.25	127.68	59.53	68.15
延庆区	60.97	54.48	6.49	55.00	49.00	6.00

2、三公经费

财政部在《关于深入推进地方预决算公开工作的通知》指出“各级财政部门公开本级‘三公’经费财政拨款预算总额和分项数额”，“各部门公开本部门‘三公’经费财政拨款预算总额和分项数额”，其中分项数额应当至少包括因公出国(境)经费、车辆购置及运行费、公务接待费等内容。公开预决算数据的同时，财政透明要求部门细化三公经费的解释说明，对因公出国(境)团组数及人数，公务用车购置数及保有量，国内公务接待的批次、人数、经费总额，以及“三公”经费增减变化原因等信息进行详细公开。

对于三公经费的公开，应包含预算、决算两部分，不仅要公开市本级的情况也应将该市纳入财政预算的机构和部门的三公经费一并列出。公开方法与部门预

决算类似，应在同一个界面能快捷准确的找到各个部门的三公经费预决算内容，便于用户查找。

### **3、政府采购**

政府采购是财政性资金的重要使用方向，政府采购公开的核心是公开财政性资金的用途。完整的政府采购公开应当包括招标公告(或采购目录)和中标公告，前者反映了政府采购的计划，而后者反映了政府采购的实际资金使用情况。政府采购的公开内容应当包括但是不限于采购项目、采购内容、预算资金以及成交信息。政府采购的信息公开不仅要保证信息的全面性和准确性，同时要保证一定的时效性，以方便公众监督。政府采购从现阶段来看是公开相对完善的环节，由于去年的报告中已经有详细的范例，这里不再赘述。

### **4、大额专项资金**

大额专项资金来源于财政性资金，定向用于政府职能部门及其相关单位应用于特定事业的项目资金支出，具备专款专用的性质，并应当纳入预算管理。目前对于此类专项资金的公开方式较好的做法有两种：一种是按照功能分类在政府网站页面上公布链接列表，点击链接后进入资金支出明细；另一种是按照支出主体分类，即将大额专项资金支出管理纳入到预算管理范畴中。无论以哪种方式公开，公开的明细都至少应当包括支出主体、资金来源、项目情况、资金总额以及其他与项目资金有关的详细内容。表5.28-5.30 广州市的范例。

表 4.28 广州市本级重点支出执行情况表

项 目	总支出					转移支付支出 ⑥	总投入 ⑦=①+⑥
	小计	公共财政预算支出 ②	政府性基金预算支出 ③	国有资本经营预算支出 ④	财政专户管理资金预算支出 ⑤		
	①=②+③+④+⑤						
教育	733385	469760	134575	2000	127050	307016	1040401
社会保障和就业	729628	667161	42620	-	19847	197136	926764
医疗卫生	411274	388460	-	-	22814	119543	530817
公共交通	1430218	626408	707134	35676	61000	13,606	1443824
保障性住房	375946	69176	306770	-	-	1000	376946
“三农”	383126	161003	222123	-	-	366420	749546
产业转型升级	400000	234000	6000	160000	-	-	400000
扶贫	127718	127718	-	-	-	36496	164214
科学技术	165306	163193	-	-	2113	82976	248282

表 4.29 广州市民生实事财政投入情况

序号	项目名称	工作内容	预算数	执行数
合 计			261162	432740
1	保持就业稳定	帮助16万名城镇登记失业人员实现再就业。举办300场次就业专场招聘会，组织5万名以上本市持培训券人员参加职业技能培训。实现全年城镇新增就业人数20万以上，广州生源应届高校毕业生就业率达90%以上，城镇登记失业率控制在3.5%以下。	55100	55100
2	提高住房保障水平	新建和筹集保障性住房11000套，向1300户困难家庭发放住房租赁补贴。	184000	351943
3	加强学校食堂食品安全监管	完成1000家中小学校、职业学校和幼托机构食堂食品安全视频监控体系建设。	-	-
4	加快清洁能源改造	新增管道燃气用户30万户。完成1000台燃煤燃油锅炉的淘汰或清洁能源改造。	520	1208
5	改善公交出行	新增投放公交运力500台、公交线路 25条、公交专用道 50 公里。	4500	4500

表 4.30 广州市民生实事财政投入情况（续）

6	整合政府非紧急类服务热线为12345	实现热线平台与政务服务中心实体大厅、网上办事大厅互联互通，打造“政务咨询、民生诉求、政民互动、投诉举报、效能监察”为一体的公共服务平台。	5700	5316
7	提高老人、妇女和儿童福利条件	改造和新建 400 个农村老年人活动站点。免费为全市农村妇女提供“两癌”检查。推进“1+12”儿童公园建设，实现一半以上儿童公园建成（局部）开放。	6778	10266
8	实施特殊教育普及及质量提升计划	研究开发特殊教育专用教材学材1套，建设随班就读指导中心2个、随班就读资源室24间。为各区（县级市）的12所特殊教育学校各配置特殊教育专用教学器具、仪器1套。实现残疾儿童义务教育“零拒绝”。	1000	1000
9	支持全民健身活动	建设30个小型足球场。推进36个街镇“一站两点”（文化体育工作站、国民体质监测点、社会体育指导员服务点）试点工作。公共体育设施免费和优惠时段分别由每周10小时增加到14小时。	2554	2410
10	丰富群众文化生活	免费安排群众文化活动1500场、艺术进校园20场及发放惠民文艺演出、节展及展览等文化活动门票10万张。推进市广播电视无线覆盖工程建设，实现广州市广播、电视第一套节目在行政区域达到90%以上的覆盖率。	1010	997

## 5、政府社会资本合作（PPP）项目

政府社会资本合作，简称PPP，是公共基础设施中的一种项目运作模式。在该模式下，鼓励私营企业、民营资本与政府进行合作，参与公共基础设施的建设。PPP是以市场竞争的方式提供服务，主要集中在纯公共领域、准公共领域。PPP不仅是一种融资手段，而且是一次体制机制变革，涉及行政体制改革、财政体制改革、投融资体制改革。在政府社会资本合作（PPP）财政信息公示方面，主要参考图5.31广州市PPP财政信息公示情况和图5.32北京市PPP财政信息公示情况，主要具体公布项目名称、项目所在地、所属行业、建设内容及规模、项目总投资、政府参与方式、拟采用的PPP操作模式、责任人及联系方式和发布时间等。

项目编号	项目名称	项目所属行业	所属省	所属市(县)	所属行业	所属子领域	项目总投资(万元)	项目类型	项目运作方式	担保机制	项目融资	项目融资类型	项目发起人名称	项目发布时间	是否已完成融资
44010000000902	广州市多联综合能源厂	广东省	广州市	广州市	市政工程	能源处理	41915	能源	BOT	政府付费	社会资本	政府投资	广州市城市管理委员会	2019-01-23	未启动
440100000020817	广州东部国际生物药谷中心(萝岗松山湖环湖经济带)生物药谷公用工程二期工程	广东省	广州市	广州市	市政工程	能源处理	47485	能源	BOT	政府付费	社会资本	政府投资	广州市城市管理委员会	2016-01-28	已完成
440100000020818	广州东部国际生物药谷中心(萝岗松山湖环湖经济带)药谷公用工程二期	广东省	广州市	广州市	市政工程	能源处理	10863	能源	BOT	政府付费	社会资本	政府投资	广州市城市管理委员会	2016-02-04	已完成

图 4.31 广州市 PPP 财政信息公示情况

北京市									
序号	项目名称	项目所在地	所属行业	建设内容及规模	项目总投资	政府参与方式	拟采用的PPP操作模式	责任人及联系方式	发布时间
单位: 亿元									
一、交通									
1	地铁6号线	通州、东城、西城、石景山等区	轨道交通	线路全长52公里	441.00	股权投资	股权融资	任宇航, 13810568667	#####
二、生态环境									
1	海淀区建筑废弃物资源化利用项目	海淀区上庄镇辛力屯村	固废处置	新建建筑垃圾处理能力3000吨/日	2.47	投资补助	BOT	王育民, 66415588-0453	#####

图 4.32 北京市 PPP 财政信息公示情况

## 6、产业投资基金

产业投资基金是一大类概念，国外通常称为风险投资基金和私募股权投资基金，一般是指向具有高增长潜力的未上市企业进行股权或准股权投资，并参与被投资企业的经营管理，以期所投资企业发育成熟后通过股权转让实现资本增值。在产业投资基金方面，如图5.33广州市产业基金信息公示情况，主要将产业投资基金的规模、数量、总金额、参与主体等信息进行了公示说明。

项目名称	2019年预算	绩效目标
援疆专项经费	51,700.00	通过实施该项目，促进疏附县社会稳定和全面发展。
帮助解决贫困家庭子女上大学有关费用	1,200.00	资助疏附县贫困家庭大学生读书，取得了较好的社会效益。
加强疏附县“三农”扶持工作专项资金	1,000.00	促进疏附县“三农”工作发展。
对口帮扶梅州清远专项经费	30,000.00	完成对口帮扶任务，促进当地经济社会全面发展。
支援梅州清远新疆工作经费	1,800.00	广州援疆工作队及广梅指挥部、广清指挥部工作经费，维持工作队及指挥部的日常行政运行。
琶洲地区发展规划编制经费	591.00	通过编制《琶洲地区发展规划》统筹琶洲地区未来发展的行动纲领，解决琶洲地区发展面临的问题与挑战，将琶洲规划打造成互联网创新产业、会展产业、总部经济等现代服务业融合发展、外向型和创新型经济集聚发展的高质量经济增长极。
产业投资引导资金	43,320.00	支持广州市战略性主导产业发展，营造和强化股权投资融资环境，吸引和集聚国内外优秀股权投资企业来穗发展。
粮食风险基金	47,500.00	完成2018-2020年市本级粮油储备规模任务，确保市本级粮油储备安全。完成2018-2020年市本级储备粮油轮换任务，确保储备粮油常储常新。
广州市发展和改革委员会“数字发改”2019年信息化项目	796.48	完成广州市发展和改革委员会“数字发改”2019年信息化项目建设方案既定的4个子项的建设任务。
高端专业服务业经费	15,000.00	通过加大对我市会计、法律、广告、人力资源等高端专业服务业企业机构的培育发展扶持力度，进一步提升我市高端专业服务业的整体实力和区域影响力。

图 4.33 广州市产业基金信息公示情况

## 4.3 小结

通过对一些重点财政领域的公开内容的重述，以及对自2013年以来地级及以上城市财政公开的经验总结，本章进一步完善了政府财政信息公开良好做法指南。在全口径、用户友好、一站式的原则下，政府财政信息公开良好做法应当有以下具体内容：全口径原则对财政公开的内容进行了规范，它包括机构公开、预算说明、财政数据、其他重要财政信息。机构公开要求公开纳入预算的机构和部

门及其职能，包括所有财政资金主体的名称、职能以及组织机构结构图或列表。预算说明包含相关的名词说明、编制原则、重要说明等内容。财政数据的公开是我国财政信息公开的重点，应涵盖所有年份的报告报表，其中应公布一般公共预算、政府性基金预算、国有资本经营预算和社会保险基金预算。另外，还应当公开其他重要的财政信息，如政府性债务、三公经费、政府采购、大额专项资金及重点项目等内容。用户友好和一站式的原则是从公开方式与服务便捷上提出良好做法的指导。一站式的财政信息公开方式的核心要求是在独立且唯一的公开页面下获得全面、完整的财政信息。用户友好型的公开逻辑和页面设计有助于增加财政公开的效率，要求财政公开页面的系统性和简洁性、信息传达易于提供、理解及使用多样化的数据。

## 第五章：结 论

近些年来，我国面临不断下行的经济增长压力，稳增长和调结构的政策目标使得财政政策的重要性更加凸显。财政预算作为财政政策有效实施的基础，是财政政策实施的重要环节。科学的预算制定和预算管理是财政政策目标实现的保证，而有效的预算公开和监督则为科学的预算制定和管理提供了良好的外部条件。我国的全面深化改革的一个重要内容是财政体制改革。而财政公开则是财政体制改革的有机组成部分。将公共财政的制定和执行置于全社会监督之下，是全面深化改革的一个体现。

在政府预算内的信息公开逐步完善的情况下，我们在前年对全口径财政透明度指标体系做了修订调整，适当增加了“四本帐”之外的权重。主要是针对第三部分的“地方政府债务”、“PPP项目”、“产业投资基金”部分，我们通过增设“是否有固定公开栏目”等得分项，增加了公开形式的得分权重，进而减少了数项带来的误差，并增设了“地方政府投融资平台”和“财政事业单位预算”两个新的栏目，以更全面的反映财政资金的使用情况。2019年和2020年，评分体系和去年的评分体系保持了连贯性。

课题组今年对全国295个地级与地级以上市政府（4个直辖市政府和291个地级市政府，包括新建的西藏山南市）的财政透明度情况进行了详细研究，得出了“2020年地级及地级以上市政府财政透明度排行榜”。今年财政透明公开的整体情况明显优于去年。今年烟台市的财政公开情况最优，排名第一。烟台、杭州、广州、北京、深圳、湖州、珠海、武汉、成都、上海分别位列前十位。其中，烟台和湖州两个城市在今年的财政公开情况中表现突出，进步较大。按百分制，得分在60及以上的城市共有169家，其中得分位于60~69之间的城市有64家，70~79的城市有72家，得分超过80的市政府共有33家。烟台、杭州和广州三个城市得分甚至超过了90。

排名靠后的地级市在公开情况较差的原因上也有相似之处，其中排名倒数30位的城市大多没有对本市的2018年预算执行和2019年预算情况的详细表格进行公开，大部分仅仅在报告正文中对“四本帐”某些项目总额加以介绍，具体细项则无从得知。此外，排名靠后的城市在“其他重要的财政信息”方面也表现不佳，



难以达到中央和社会公众对于财政信息公开的要求与期望。

今年市级政府财政信息公开情况尤其是预算和预算执行部分较往年有了很大的进步。“四本账”的公开情况较去年有所提升。衡量政府财政透明度的核心指标是市级政府对预算与预算执行情况的公开，即“四本账”的公开情况。“四本账”是公共财政资金、政府性基金、国有资本经营以及社保基金的统称。今年大部分城市都给出了较为完善的 2019 年预算执行以及 2020 年预算报告。

值得指出的是，地方政府债务公开情况较去年有较大进步。政府债务公开指标包括以下具体指标：债务限额及总额、债务类别、具体债务项目、各辖区债务情况、债务还本情况、债务付息情况。从该指标地级及以上市政府的得分情况看，最低分为 0 分，最高分 30 分，平均分为 18.15，相较于去年的平均分 14.34 分有了较大的进步。在 294 个地级及以上市政府中，共有 248 个公布了 2019 年度的全市债务限额和债务余额，这其中的大多数市政府对专项债务和一般债务两个类别的限额和余额进行了全面公开。

县级市政府财政透明度公开情况与去年基本持平且得分普遍低于地级市政府。今年县级市政府财政透明度评价指标体系与地级市政府相同。尽管今年县级市的“四本账”公开比去年好，但是与地级市相比仍有较大差距。因此，县级市政府的财政公开工作仍有较大的进步空间。中国的县级城市政府仍需提高其治理水平，在机构公开、财政预算与预算执行公开和其他信息公开方面做更进一步的工作。

总的来说，地级与地级以上市政府的财政公开工作已经显著好于前 7 个财政年度。在数据的可得性、获得数据的便利性、数据的全面性和可读性方面均有所提高。尽管如此，不同的城市政府之间在财政公开方面仍然存在很大差别。因此，地级市政府的公共财政公开还有很大的改进空间。而县级市政府的表现普遍不如地级市政府，有相当部分比例的县级市政府未能公布最基本的公共财务信息，这与中央的要求和社会的期望还有很大的距离。我们期待通过各方的共同努力，不断稳步推进我国公共财政的公开透明工作。

由于 2020 年初新型冠状病毒疫情的大爆发，许多城市的“两会”召开的时期比正常年份延迟了几个月，这导致市政府无法及时公开相关财政信息。课题组根据实际情况，将财政信息收集的窗口期延迟为 9 月 30 日。如有网站故障或其它

特殊情况导致的遗漏，请与本课题组及时联络（邮箱：[cctmdthu@126.com](mailto:cctmdthu@126.com)）。此外，课题组在今年的报告中，增添了改善财政信息网站建设做法，供各城市改进财政信息网站设计时参考（见附录 1），以达到通过规范格式促进用户友好、一站式服务的目的。

# 附录 1： 政府财政透明度网页建议

市政府  
政务公开主页面



政务公开主页面

政务公开主页面建议加入两处  
信息栏：

## 1) 信息公开

- 信息公开目录
- 信息公开指南
- 重点信息公开
- 信息公开年报
- 依申请公开
- 监督保证机制



政务公开主页面

2) 导航服务

在导航服务中加入一些**关键词**索引(如右图所示)

建议词条：领导活动、政策文件、政策解读、规划计划、统计信息、机构职能、**政府采购**、行政权力、**财政资金**、公共资源、保障性住房、食药安全、环境保护、安全生产、价格收费、征地拆迁、应急管理、政府公报、重点工程、工作动态、信用信息、减税降费、国企监管、扶贫工作、社会救助、就业创业、督察审计、社会组织、中介机构、科研经费、公共企事业单位、**政府债务**、三公经费、**产业基金**、PPP、专项资金、**政府采购**、

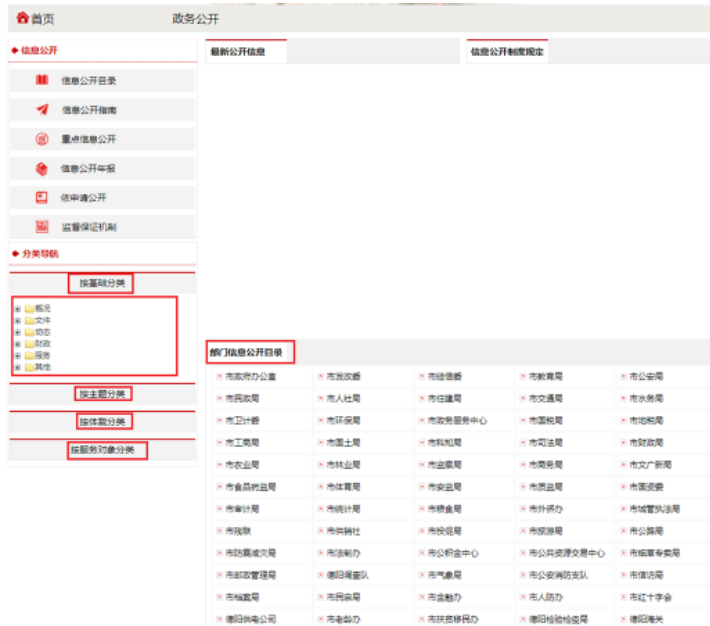


信息公开目录页面

部门信息公开应包括:

各部门信息  
群团事业单位  
市属国有企业

与市政府同级的党委, 人大, 政协链接置于首页



## 信息公开目录

建议信息公开目录页面加入分类导航栏目，可以选择四种分类指标：

- 1) 按基础分类
- 2) 按主题分类
- 3) 按体裁分类
- 4) 按服务对象分类



## 按基础分类-概况

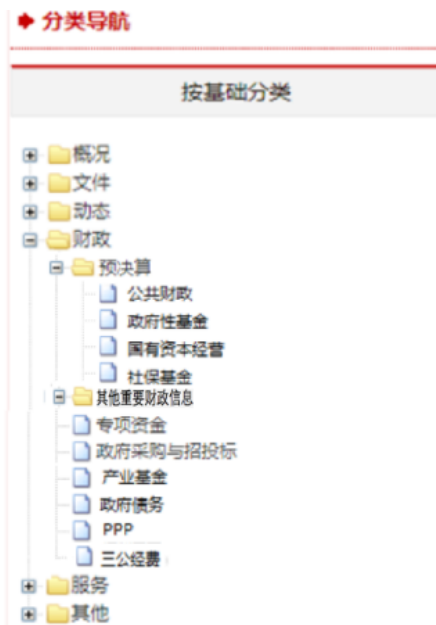
- 1) 概况

机构职能  
领导简介及分工  
内设、直属机构



## 按基础分类-财政

- 2) 财政预算与预算执行情况
  - 公共财政
  - 政府性基金
  - 社保基金
  - 国有企业
- 3) 其他重要的财政信息
  - 三公经费
  - 专项资金
  - 政府采购与招投标
  - 政府债务
  - 产业基金
  - PPP
  - ...



财政信息-预决算及三公经费

预决算信息及“三公经费”  
建议分为：

- 公共财政
- 政府性基金
- 国有资本经营
- 社保基金
- 三公经费

分类导航

按基础分类

- 概况
- 文件
- 动态
- 财政
  - 预决算
    - 公共财政
    - 政府性基金
    - 国有资本经营
    - 社保基金
  - 其他重要财政信息
  - 专项资金
  - 政府采购与招投标
  - 产业基金
  - 政府债务
  - PPP
  - 三公经费
- 服务
- 其他

信息检索

标题：	<input type="text"/>	关键词：	<input type="text"/>	搜索
索引号：	<input type="text"/>	发文日期：	<input type="text"/> 至 <input type="text"/>	重置

序号	信息标题	发布日期	文号
----	------	------	----

信息检索  
建议放置在网站顶端  
建议加入日期索引与索引号